

Bundshaushalt 2008

Kap. 1203

**Wasser- und Schifffahrtsverwaltung des Bundes
- Bundeswasserstraßen -**

einschließlich

**Anlage zu Kap. 1203
- Wasserstraßenbauplan -**

**Geschäftsbereich des Bundesministeriums
für Verkehr, Bau und Stadtentwicklung**

Stand: 15. November 2007

Inhaltsverzeichnis	Seite
Übersichtskarte	5
Organigramm (äußerer Aufbau) der Wasser- und Schifffahrtsverwaltung	6
Abdruck des Kapitels 1203 - Wasser- und Schifffahrtsverwaltung des Bundes - Bundeswasserstraßen	7
Auszug aus Kapitel 1202 Tgr. 05 - Verwendung der streckenbezogenen LKW-Maut	32
Anlage zu Kapitel 1203	34
Übersicht	34
Aufgliederung	39

Zusammenstellung der Einzelmaßnahmen

(Feingliederung der Investitionen der Titelgruppe 01)

Tabelle	Titel	Zweckbestimmung	Seite
1	711 11	Kleine Neu-, Um- und Erweiterungsbauten	50
2	712 11	Baumaßnahmen von mehr als 1.000.000 € im Einzelfall	51
3	728 11	Maßnahmen am Nord-Ostsee-Kanal	52
4	729 11	Maßnahmen an der Unter- und Außenelbe	53
5	730 11	Maßnahmen an der Ostsee	54
6	731 11	Maßnahmen an der Nordsee	55
7	732 11	Maßnahmen an der Außen- und Unterweser (einschl. Nebenflüsse)	56
8	733 11	Maßnahmen am Mittellandkanal und am Elbe-Seitenkanal	57
9	734 11	Maßnahmen an der Mittel- und Oberweser (einschl. Quell- und Nebenflüsse)	58
10	740 11	Maßnahmen an den Bundeswasserstraßen des Westdeutschen Kanalnetzes (einschl. Küstenkanal und Ruhrwasserstraße)	59
11	741 11	Maßnahmen am Rhein	60
12	742 11	Maßnahmen an Mosel, Saar, Lahn	61
13	743 11	Maßnahmen am Neckar	62
14	744 11	Maßnahmen am Main	63
15	745 11	Maßnahmen an der Donau und am Main-Donau-Kanal	64

Zusammenstellung der Einzelmaßnahmen
(Fortsetzung)

Tabelle	Titel	Zweckbestimmung	Seite
16	746 11	Projekt 17 Verkehrsprojekte Deutsche Einheit (Bundeswasserstraßenverbindung Rügen - Magdeburg - Berlin)	65
17	747 11	Maßnahmen an der Mittel- und Oberelbe, an der Saale und an der Unteren Havel-WaStr. von Plaue bis zur Mündung	66
18	749 11	Maßnahmen am Elbe-Lübeck-Kanal und an der Müritz-Elde-WaStr.	67
19	750 11	Maßnahmen an der Havel-Oder-WaStr., der Oberen Havel-WaStr. sowie am Havel-Kanal nördlich Wustermark	68
20	751 11	Maßnahmen an der Spree-Oder-WaStr. einschl. Berliner WaStr. und Nebengewässer sowie an der Oder	69
21	780 11	Erhaltung der verkehrlichen Infrastruktur	70
22	780 12	Um-, Aus- und Neubaumaßnahmen an Bundeswasserstraßen	71
23	780 98	Baukostenzuschuss für Verkehrsinfrastrukturvorhaben - Maßnahmen im Rahmen des 2 Mrd. €-Verkehrsprogrammes	72
24	811 11	Erwerb von Fahrzeugen	73
25	811 12	Beschaffung von Fahrzeugen und Geräten für die maritime Notfallvorsorge	76
26	812 11	Erwerb von Geräten, Ausstattungs- und Ausrüstungsgegenständen	77

BUNDESWASSERSTRASSEN

- Wasser- und Schifffahrtsverwaltung des Bundes -



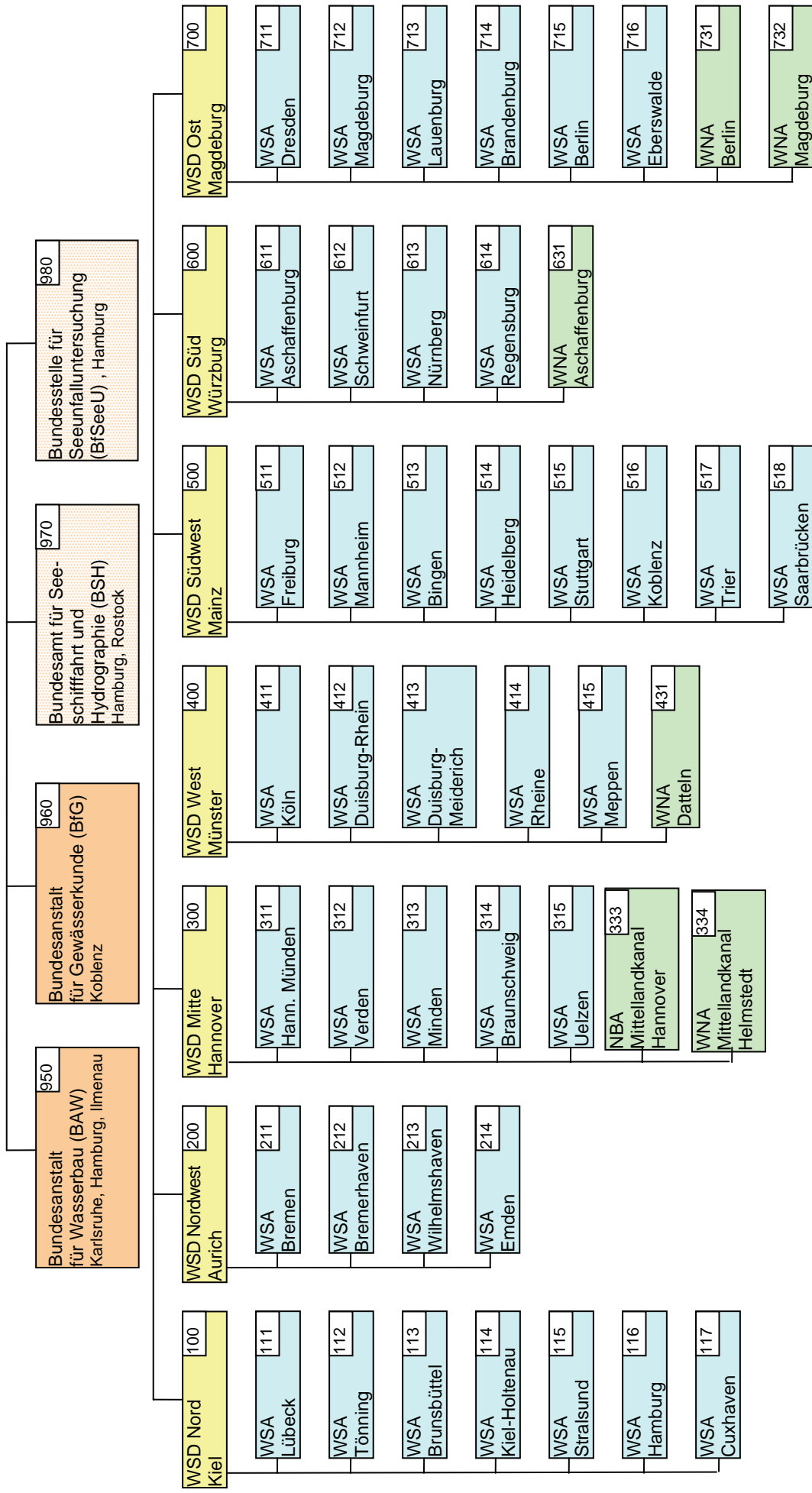
20 0 20 40 60 80 km

BMVBW EW 24 Bonn, 2004 W 162

- | | | | |
|-----------------|---|--|---|
| SÜDWEST | Bezeichnung einer Wasser- und Schifffahrtsdirektion | | Grenze zwischen Wasser- und Schifffahrtsdirektionen |
| MAINZ ■ | Sitz einer Wasser- und Schifffahrtsdirektion | | Grenze zwischen Wasser- und Schifffahrtsämtern |
| Bingen ◆ | Sitz eines Wasser- und Schifffahrtsamtes u. dgl. | | WaStr-Klasse 0 - III |
| ----- | Staatsgrenze | | WaStr-Klasse IV - VI |

Bundeswasserstraßen, die eine Länge von unter 5 km aufweisen, sind maßstabsbedingt teilweise nicht dargestellt.

Bundesministerium für Verkehr, Bau und Stadtentwicklung Wasser- und Schifffahrtsverwaltung des Bundes



517 = Ident-Nr. der Dienststelle

**ab hier folgt
Text
"Kapitel 1203"
(25 Seiten)**

Seite 7 bis Seite 31
 $=31-7+1=25$
25

Auszug aus Kap. 1202 Tgr. 05

- Verwendung der streckenbezogenen LKW-Maut

Haushaltsvermerk

1. Mehrausgaben bei folgenden Titeln: **Hauptgrp. 7 und Hauptgrp. 8 mit Ausnahme des Titels 892 51** dürfen bis zur Höhe der Einsparungen bei folgendem Titel geleistet werden: 532 51.
2. Die Ausgaben folgender Titel sind gegenseitig deckungsfähig:
Hauptgrp. 7 und Hauptgrp. 8.
3. Mehrausgaben bei folgenden Titeln: **Hauptgrp. 7 und Hauptgrp. 8 mit Ausnahme des Titels 892 51** dürfen bis zur Höhe der Mehreinnahmen bei folgenden Titeln geleistet werden: 111 52, 119 59 und 281 51.
4. . . .
5. Erstattungen, Beiträge Dritter und Einnahmen aus Schadensersatzleistungen bei unzulässigen Wettbewerbsbeschränkungen fließen den Ausgaben zu.
6. Einnahmen fließen den Ausgaben zu.

Falls Mehrausgaben aufgrund zu erwartender Einnahmen geleistet werden und diese Einnahmen im laufenden Haushaltsjahr nicht eingehen, dürfen diese Einnahmen, soweit sie in den folgenden Haushaltsjahren eingehen, nicht mehr zur Leistung von Ausgaben verwendet werden.

Erläuterungen:

. . .

Mit der Einführung der streckenbezogenen Gebühr (LKW-Maut) hat die Verkehrsinfrastrukturfinanzierungsgesellschaft (VIFG) die Verteilung von Mitteln aus dem Maut-Aufkommen zur Finanzierung von Verkehrsinfrastrukturvorhaben (Straße, Schiene, Wasserstraße) übernommen.

Die VIFG bewirtschaftet die Investitionsansätze als Ganzes. Die gegenseitige Deckungsfähigkeit führt dazu, dass die in der Anlage festgelegten Maßnahmen unterjährig verkehrsträgerübergreifend finanziert werden können. Von der VIFG nicht verausgabte Mittel werden zusätzlich im jeweils folgenden Haushaltsjahr, spätestens mit dem übernächsten Bundeshaushalt bereitgestellt. Dabei sind die tatsächlichen Ist-Einnahmen und Ist-Ausgaben zu berücksichtigen.

. . .

Veranschlagt sind die Investitionsausgaben zur Finanzierung . . . des Anti-Stau-Programms und anderer Maßnahmen der Wasserstraßeninfrastruktur (siehe Anlage zum Kapitel und Wasserstraßenbauplan zu Kapitel 1203) . . .

Titel Funktion	Zweckbestimmung	Soll 2008 1 000 T€	Soll 2007 1 000 T€	Ist 2006 1 000 T€
-------------------	-----------------	--------------------------	--------------------------	-------------------------

780 51	Investitionen in die Bundeswasserstraßen über die Verkehrsinfrastrukturfinanzierungsgesellschaft (VIFG)	310.854	259.390	227.212
- 731	Verpflichtungsermächtigung			
	davon fällig.			
	im Haushaltsjahr 2009 bis zu	150 000 T€		
	im Haushaltsjahr 2010 bis zu	80 000 T€		
	im Haushaltsjahr 2012 bis zu	40 000 T€		
	im Haushaltsjahr 2011 bis zu	10 000 T€		

Titel	Funk- tion	Zweckbestimmung	Soll 2008 1.000 €
1	2	3	4
		Anlage zu Kap. 1203 Wasserstraßenbauplan	
		Übersicht (der Ausgabetitel)	
		Personalausgaben	
F 422 01	-712	Bezüge und Nebenleistungen der planmäßigen Beamtinnen und Beamten	40.766
F 422 02	-712	Bezüge und Nebenleistungen der beamteteten Hilfskräfte	4.676
F 422 03	-712	Anwärterbezüge und Nebenleistungen der Beamtinnen und Beamten auf Widerruf im Vorbereitungsdienst	1.000
F 427 09	-731	Entgelte für Arbeitskräfte mit befristeten Arbeitsverträgen, sonstige Beschäftigungsentgelte (auch für Auszubildende) und Aufwendungen für nebenberuflich und nebenamtlich Tätige	4.300
F 428 01	-712	Entgelte der Arbeitnehmerinnen und Arbeitnehmer	138.920
	429 01	-712 Nicht aufteilbare Personalausgaben	5.760
F 453 01	-712	Trennungsgeld, Fahrkostenzuschüsse sowie Umzugskostenvergütungen	1.000
		Sächliche Verwaltungsausgaben	
F 511 01	-712	Geschäftsbedarf und Kommunikation sowie Geräte, Ausstattungs- und Ausrüstungsgegenstände, sonstige Gebrauchsgegenstände	4.000
F 514 01	-712	Verbrauchsmittel, Haltung von Fahrzeugen und dgl.	915
F 517 01	-712	Bewirtschaftung der Grundstücke, Gebäude und Räume	5.054
F 518 01	-712	Mieten und Pachten	755
F 519 01	-712	Unterhaltung der Grundstücke und baulichen Anlagen	2.044
F 525 01	-712	Aus- und Fortbildung	2.933
	525 02	-712 Kosten der unentgeltlichen Unterbringung und Verpflegung	427
F 526 01	-712	Gerichts- und ähnliche Kosten	221
F 526 02	-712	Sachverständige	280
F 527 01	-712	Dienstreisen	1.774
	531 01	-712 Entschädigungs- und Ersatzleistungen	665

Titel	Funk- tion	Zweckbestimmung	Soll 2008 1.000 €
1	2	3	4
532 03 -731		Betrieb des Niederschlagsmessnetzes zur Wasserstandsvorhersage	22
532 04 -731		Vergabe von Arbeiten zur Durchführung der Hauptnivellements an den Bundeswasserstraßen	340
532 05 -034		Ausbildung von Schiffsoffizieren der Handelsmarine für Aufgaben der zivilen Notfallvorsorge und des Krisenmanagements	200
F 539 99 -712		Vermischte Verwaltungsausgaben	439
F 543 01 -731		Veröffentlichung und Dokumentation	89
F 544 01 -731		Forschung, Untersuchungen und Ähnliches	978
546 01 -712		Ausgaben, die durch die Besichtigung von Anlagen und Modellsammlungen der Wasser- und Schifffahrtsverwaltung und durch Beschickung von Ausstellungen entstehen	400
Zuweisungen und Zuschüsse (ohne Investitionen)			
F 634 03 -712		Zuweisungen an den Versorgungsfonds	0
686 01 -034		Unterhaltung der Häfen, Lösch- und Ladeanlagen sowie Umschlagstellen	26
Ausgaben für Investitionen			
F 711 01 -712		Kleine Neu-, Um- und Erweiterungsbauten	7.500
F 712 01 -712		Baumaßnahmen von mehr als 1.000.000 € im Einzelfall	1.950
F 811 01 -712		Erwerb von Fahrzeugen	1.500
F 812 01 -712		Erwerb von Geräten, Ausstattungs- und Ausrüstungsgegenständen für Verwaltungszwecke	1.000
F 812 02 -731		Erwerb von Geräten, Ausstattungs- und Ausrüstungsgegenständen sowie sonstigen Gebrauchsgegenständen für Laboratorien, Werkstätten und Außenuntersuchungen	1.338
F 821 03 -731		Ankauf von bebauten und unbebauten Grundstücken für die Errichtung und Erweiterung von Dienstgebäuden	0
F 861 02 -731		Beteiligung an den Bauvorhaben der Internationalen Moselgesellschaft mbH durch Gewährung von Darlehen	0
F 863 02 -731		Darlehen für die Beschaffung von Kraftfahrzeugen nach § 6 Abs.2 Bundesreisekostengesetz	0
Besondere Finanzierungsausgaben			
982 07 -990		Durchleitung von Fremdgeldern	0

Titel	Funk- tion	Zweckbestimmung	Soll 2008 1.000 €
1	2	3	4
Tgr. 01		Bau und Betrieb der Bundeswasserstraßen	[1.046.166]
422 11 -731		Bezüge und Nebenleistungen der planmäßigen Beamtinnen und Beamten	25.664
422 12 -731		Bezüge und Nebenleistungen der beamteteten Hilfskräfte	48
422 13 -731		Anwärterbezüge und Nebenleistungen der Beamtinnen und Beamten auf Widerruf im Vorbereitungsdienst	0
427 19 -731		Entgelte für Arbeitskräfte mit befristeten Arbeitsverträgen, sonstige Beschäftigungsentgelte (auch für Auszubildende) und Aufwendungen für nebenberuflich und nebenamtlich Tätige	11.753
428 11 -731		Entgelte der Arbeitnehmerinnen und Arbeitnehmer	388.762
453 11 -731		Trennungsgeld, Fahrkostenzuschüsse sowie Umzugskostenvergütungen	1.085
511 11 -731		Geschäftsbedarf und Kommunikation sowie Geräte, Ausstattungs- und Ausrüstungsgegenstände, sonstige Gebrauchsgegenstände	8.500
514 11 -731		Verbrauchsmittel, Haltung von Fahrzeugen und dgl.	45.000
521 11 -731		Unterhaltung der Bundeswasserstraßen	51.831
521 12 -731		Betrieb der Anlagen an Bundeswasserstraßen	16.900
521 13 -731		Unterhaltung und Betrieb des Kommunikationsnetzes der Wasser- und Schifffahrtsverwaltung	4.300
521 14 -731		Aufwendungen für die maritime Notfallvorsorge und verkehrsbezogenen Feuerschutz	25.900
525 11 -731		Aus- und Fortbildung	1.000
526 12 -731		Sachverständige	13.000
527 11 -731		Dienstreisen	1.700
547 11 -731		Nicht aufteilbare sächliche Verwaltungsausgaben	17.200
632 11 -731		Erstattung von Verwaltungsausgaben an die Länder für die Wahrnehmung von Bundesaufgaben und für die Bauleitung	200
634 13 -731		Zuweisungen an den Versorgungsfonds	0
711 11 -731		Kleine Neu-, Um- und Erweiterungsbauten	4.400
712 11 -731		Baumaßnahmen von mehr als 1.000.000 € im Einzelfall	5.000
752 11 -731		Baukostenzuschüsse der Europäischen Union für Investitionen in Transeuropäische Verkehrsnetze im Bereich der Bundeswasserstraßen	0
752 12 -731		Baukostenzuschüsse des Europäischen Fonds für regionale Entwicklung für Verkehrsinfrastrukturvorhaben im Bereich der Bundeswasserstraßen	0
780 11 -731		Erhaltung der verkehrlichen Infrastruktur	120.000
780 12 -731		Um, Aus- und Neubaumaßnahmen an Bundeswasserstraßen	159.305

Titel	Funk- tion	Zweckbestimmung	Soll 2008 1.000 €
1	2	3	4
780 14 -731		Ausbau von Betriebswegen an Bundeswasserstraßen	3.518
780 98 -731		Baukostenzuschuss für Verkehrsinfrastrukturvorhaben - Maßnahmen im Rahmen des 2-Mrd.€-Verkehrsprogramms	95.000
811 11 -731		Erwerb von Fahrzeugen	30.600
811 12 -731		Beschaffung von Fahrzeugen und Geräten für die maritime Notfallvorsorge	8.000
812 11 -731		Erwerb von Geräten, Ausstattungs- und Ausrüstungsgegenständen	7.500
821 11 -731		Ankauf von unbebauten Grundstücken	0
Tgr. 03		Lotswesen	[74.953]
521 31 -731		Betrieb und Unterhaltung sowie Ersatz und Ergänzung der Lotseinrichtungen	44.975
525 31 -731		Aus- und Fortbildung	75
527 31 -731		Dienstreisen	7
547 31 -731		Nicht aufteibare sächliche Verwaltungsausgaben	285
712 31 -731		Baumaßnahmen von mehr als 1.000.000 € im Einzelfall	750
811 31 -731		Erwerb von Fahrzeugen	28.861
812 31 -731		Erwerb von Geräten, Ausstattungs- und Ausrüstungsgegenständen	0
Tgr. 04		Durchführung von Aufträgen für Bundesbehörden und Dritte	[434]
422 41 -731		Bezüge und Nebenleistungen der planmäßigen Beamtinnen und Beamten	0
427 49 -731		Entgelte für Arbeitskräfte mit befristeten Arbeitsverträgen, sonstige Beschäftigungsentgelte (auch für Auszubildende) und Aufwendungen für nebenberuflich und nebenamtlich Tätige	0
428 41 -731		Entgelte für Arbeitnehmerinnen und Arbeitnehmer	0
459 49 -731		Vermischte Personalausgaben	0
527 41 -731		Dienstreisen	50
547 41 -731		Nicht aufteibare sächliche Verwaltungsausgaben	384
634 43 -731		Zuweisungen an den Versorgungsfonds	0
812 41 -731		Erwerb von Geräten, Ausstattungs- und Ausrüstungsgegenständen	0

Titel	Funk- tion	Zweckbestimmung	Soll 2008 1.000 €
1	2	3	4
Tgr. 55		Ausgaben für die Informationstechnik	[16.371]
F 511 55 -731		Geschäftsbedarf und Datenübertragung sowie Geräte, Ausstattungs- und Ausrüstungsgegenstände, Software, Wartung	2.081
F 518 55 -731		Miete für Datenverarbeitungsanlagen, Geräte, Ausstattungs- und Ausrüstungsgegenstände, Maschinen, Software	65
F 525 55 -712		Aus- und Fortbildung	396
F 532 55 -731		Ausgaben für Aufträge und Dienstleistungen	905
F 812 55 -731		Erwerb von Datenverarbeitungsanlagen, Geräten, Ausstattungs- und Ausrüstungsgegenständen, Software	12.924

Abschluss des Wasserstraßenbauplans (Anlage zu Kap. 1203)	
Ausgaben	[1.000 €]
Personalausgaben	623.734
Sächliche Verwaltungsausgaben	256.090
Zuweisungen und Zuschüsse (ohne Investitionen)	226
Ausgaben für Investitionen	489.146
Gesamtausgaben	1.369.196

Titel	Funk- tion	Zweckbestimmung	Soll 2008 1.000 €
1	2	3	4
		Aufgliederung (Erläuterungen) zu Tgr. 01 Haushaltsvermerke siehe Kap. 1203	
Tgr. 01		Bau und Betrieb der Bundeswasserstraßen	[1.046.166]
		Personalausgaben	
422 11 -731		Bezüge und Nebenleistungen der planmäßigen Beamtinnen und Beamten	25.664
		Erläuterungen: Ausgaben für Dienstbezüge einschl. gesetzlicher und auf Gesetz beruhender Zulagen und Leistungen, Aufwandsentschädigungen und sonstige Leistungen. Aufwandsentschädigungen und sonstige Leistungen werden gemäß der Übersicht, die vor dem Einzelplanabschluss abgedruckt ist, gezahlt. Die Bewirtschaftung des Personals erfolgt im Rahmen der vom Bundesverkehrsministerium bereitgestellten Planstellen auf der Grundlage der ermittelten Dienstposten.	
422 12 -731		Bezüge und Nebenleistungen der beamteteten Hilfskräfte	48
		Erläuterungen: Ausgaben für Dienstbezüge einschl. gesetzlicher und auf Gesetz beruhender Zulagen und Leistungen. Die Bewirtschaftung des Personals erfolgt im Rahmen der vom Bundesverkehrsministerium bereitgestellten Planstellen auf der Grundlage der ermittelten Dienstposten.	
422 13 -731		Anwärterbezüge und Nebenleistungen der Beamtinnen und Beamten auf Widerruf im Vorbereitungsdienst	0
		Erläuterungen: Die Bewirtschaftung des Personals erfolgt im Rahmen der vom Bundesverkehrsministerium bereitgestellten Planstellen auf der Grundlage der ermittelten Dienstposten.	
427 19 -731		Entgelte für Aushilfskräfte mit befristeten Arbeitsverträgen, sonstige Beschäftigungsentgelte (auch für Auszubildende) und Aufwendungen für nebenberuflich und nebenamtlich Tätige	11.753
428 11 -731		Entgelte der Arbeitnehmerinnen und Arbeitnehmer	388.762
		Erläuterungen: Entgelte einschl. Zuschläge, Zulagen und Zuwendungen sowie Arbeitgeberanteil zur Sozialversicherung und Umlage zur zusätzlichen Altersversorgung der Arbeitnehmerinnen und Arbeitnehmer <u>ohne</u> Auszubildende. Aufwandsentschädigungen und sonstige Leistungen werden gem. der Übersicht, die vor dem Einzelplanabschluss abgedruckt ist, gezahlt. Entgelte werden gezahlt für: - Verwaltungs-, Planungs- und Ausführungsarbeiten an Bundeswasserstraßen - Unterhaltungsarbeiten im und am Gewässerbett, an Anlagen und Schifffahrtszeichen usw. - Betreiben von Anlagen und Objekten wie: Abstiegsanlagen, Stauanlagen, Schifffahrtszeichen, Über- und Unterführungsanlagen, Be-, Entwässerungs- und Wasserbewirtschaftungsanlagen, funk- und nachrichtentechnische Anlagen, Fähren, usw. - Bedienen von Fahrzeugen im Betriebs- und Unterhaltungsdienst, als ständige Besatzungsmitglieder einschl. Reservepersonal von Landfahrzeugen	

Titel	Funk- tion	Zweckbestimmung	Soll 2008 1.000 €
1	2	3	4
		noch zu Titel 428 11	
		- Einsatz in Bauhöfen einschl. Wartungstrupps und Sonderwerkstätten sowie in der Fachstelle für Verkehrstechniken.	
453 11 -731		Trennungsgeld, Fahrkostenzuschüsse sowie Umzugskostenvergütungen	1.085
		Erläuterungen: Ausgaben für Trennungsgeld, Fahrtkostenzuschüsse und Umzugskostenvergütungen des bei den Titeln 422 11 bis 422 13 und 428 11 veranschlagten Personals (nicht für Personal des Titels 427 19).	
		Sächliche Verwaltungsausgaben	
511 11 -731		Geschäftsbedarf und Kommunikation sowie Geräte, Ausstattungs- und Ausrüstungsgegenstände, sonstige Gebrauchsgegenstände	8.500
		Erläuterungen: Ausgaben für den Geschäftsbedarf (Büromaterial, Material für die Informationstechnik, Bücher, Zeitschriften, Gesetz- und Verordnungsblätter, Inanspruchnahme von elektronischen Fachinformationszentren, Ausgaben für Verdingungsunterlagen), Gebühren und Entgelte für alle Post- und Fernmeldedienstleistungen, Wartung und Miete von Telekommunikationsanlagen sowie Entgelte für Fernmeldeleitungen. Ausgaben für Geräte, Ausstattungs- und Ausrüstungsgegenstände sowie Gebrauchsgegenstände bis zur Wertgrenze von 5.000 € im Einzelfall, sonst bei Titel 812 11.	
514 11 -731		Verbrauchsmittel, Haltung von Fahrzeugen und dgl.	45.000
		Erläuterungen: Die Haltung von Land- und Wasserfahrzeugen umfasst Ausgaben für Kraft- und Schmierstoffe und andere Verbrauchsstoffe sowie Reparaturen und Ausgaben für Kfz- Steuern, Zulassungs-, Untersuchungs- und Prüfgebühren, Ausrüstung, Ausstattung, Entsorgung. Instandsetzungen über 50.000 € werden bei Titel 811 11 veranschlagt.	
521 11 -731		Unterhaltung der Bundeswasserstraßen	51.831
		Erläuterungen: Die betriebliche Unterhaltung beinhaltet laufende bzw. regelmäßige kleinere Maßnahmen, die zur Sicherung der Substanz, Funktion und Verkehrssicherheit der Bundeswasserstraßen erforderlich sind, insbesondere: - Ausgaben für Lieferungen durch Unternehmer für den Regiebetrieb der Wasser- und Schifffahrtsverwaltung des Bundes - Ausgaben für Leistungen durch Unternehmer zur Unterhaltung der Uferdeckwerke und Regelungsbauwerke, Fahrrinnen, Ingenieurbauwerke und sonstigen Anlagen.	
521 12 -731		Betrieb der Anlagen an Bundeswasserstraßen	16.900
		Erläuterungen: Ausgaben für den Betrieb von Schleusen, Wehren, Pumpwerken, Radaranlagen, Schifffahrtszeichen, Fähren, Brücken u.a. für die - Versorgung mit Kraft-, Schmier- und anderen Verbrauchsstoffen, elektrischer Energie, Heizstoffen) - Entsorgung von Rechengut an Stauanlagen und Schöpfwerken, Schiffs-Hausmüll an Schleusen, Abwasserbeseitigung)	

Titel	Funk- tion	Zweckbestimmung	Soll 2008 1.000 €
1	2	3	4
521 13 -731		Unterhaltung und Betrieb des Kommunikationsnetzes der Wasser- und Schifffahrtsverwaltung	4.300
		Erläuterungen: Laufende bzw. regelmäßige Ausgaben für das Kommunikationsnetz (Messwerte, betriebliche Überwachung und Steuerung, Sprache) einschließlich Betriebssicherungsfunk und Anmietung von Leitungswegen.	
521 14 -731		Aufwendungen für die maritime Notfallvorsorge und verkehrsbezogenen Feuerschutz	25.900
		Erläuterungen: Ausgaben im Rahmen der Bekämpfung von Meeresverschmutzungen für - die Charterung von Notschleppern und Haltung von Fahrzeugen - die Luftüberwachung der deutschen Küste - die Anmietung von Fahrzeugen, Räumen, Geräten und sonstigen Einrichtungen - Maßnahmen zur Abwehr drohender Gefahren und Abwendung erheblicher Schäden - Erprobungsmaßnahmen und Übungen des Havariekommandos Ausgaben für den verkehrsbezogenen Feuerschutz (§35 Abs. 2 WaStrG) im Rahmen der Vereinbarungen mit Dritten.	
525 11 -731		Aus- und Fortbildung	1.000
		Erläuterungen: Ausgaben für die Aus- und Fortbildung der bei Titel 427 19 veranschlagten Auszubildenden sowie die Fortbildung zum Techniker. Einschließlich der Reisekosten und Lehr- und Lernmittel im Zusammenhang mit der Aus- und Fortbildung.	
526 12 -731		Sachverständige	13.000
		Erläuterungen: Ausgaben für freiberuflich Tätige (Ingenieurbüros, Planungsbüros, Gutachter u. ä.) Dies gilt insbesondere für: - den Bereich der Bauwerksinspektion, das Aufstellen von Bestandsunterlagen, Vermessungs- und Kartenarbeiten sowie die Anfertigung von Gutachten - technische und wirtschaftliche Berechnungen und Untersuchungen sowie Modellversuche und Voruntersuchungen für Ausbaumaßnahmen - Planungs-, Überwachungs- und Prüfungsaufgaben im Rahmen von Um-, Aus- und Neubaumaßnahmen an Bundeswasserstraßen	
527 11 -731		Dienstreisen	1.700
		Erläuterungen: Ausgaben für Reisekosten (Inlands- und Auslandsdienstreisen) sowie Außendienstentschädigungen für das bei Titel 422 11 bis 428 11 veranschlagte Personal.	
547 11 -731		Nicht aufteilbare sächliche Verwaltungsausgaben	17.200
		Erläuterungen: Sächliche Verwaltungsausgaben, die in den Außenbezirken, Bauhöfen, Betriebsstellen, den Berufsbildungszentren sowie in der Fachstelle für Verkehrstechniken und in den Funktionsgebäuden der Neubaudienststellen anfallen: - Ausgaben für die Bewirtschaftung der Grundstücke, Gebäude und Räume - Ausgaben für die Unterhaltung der Gebäude ohne unmittelbaren Zusammenhang mit wasserbaulichen Anlagen bis zu 15.000 € im Einzelfall. - Ausgaben für Mieten und Pachten von Grundstücken, Gebäuden, Räumen, Containern und Anlagen, Bewachung.	

Titel	Funk- tion	Zweckbestimmung	Soll 2008 1.000 €
1	2	3	4
		Zuweisungen und Zuschüsse (ohne Investitionen)	
632 11 -731		Erstattung von Verwaltungsausgaben an die Länder für die Wahrnehmung von Bundesaufgaben und für die Bauleitung	200
		Erläuterungen: Zu den Ausgaben gehören Personalausgaben und sächliche Verwaltungsausgaben, die bei der Durchführung von Bundesaufgaben durch die Länder entstehen. Sie beinhalten Ausgaben für Eigenleistungen der Länder sowie Leistungen der von den Ländern beauftragten freiberuflich Tätigen. Die Erstattung der Verwaltungsausgaben erfolgt auf der Grundlage einer zwischen dem Bund und dem jeweiligen Land abgeschlossenen Vereinbarung.	
634 13 -731		Zuweisungen an den Versorgungsfonds	0
		Erläuterungen: Zur Durchführung des Bundesbesoldungsgesetzes wird zur Sicherung der künftigen Versorgungsaufwendungen ein Sondervermögen unter dem Namen „Versorgungsrücklage des Bundes“ errichtet. Für Beamtinnen und Beamte, deren Dienstverhältnis erstmals nach dem 31. Dezember 2006 begründet wird, sind vom 1. Januar 2007 an und während der gesamten Dienstzeit regelmäßige Zuweisungen an ein auf Dauer angelegtes Sondervermögen „Versorgungsfonds des Bundes“ zu leisten.	
		Ausgaben für Investitionen	
711 11 -731		Kleine Neu-, Um- und Erweiterungsbauten	4.400
		Erläuterungen: Ausgaben bis 1,0 Mio. € für bauliche Unterhaltung und Grundinstandsetzungen an Betriebsgebäuden (Außenbezirke, Bauhöfe, Lager- und Werkstattgebäude, Informationszentren) ohne unmittelbaren Zusammenhang mit wasserbaulichen Anlagen und an Funktionsgebäuden der Neubaudienststellen. Einzelmaßnahmen siehe Tabelle 1	
712 11 -731		Baumaßnahmen von mehr als 1 Mio. € im Einzelfall	5.000
		Erläuterungen: Ausgaben für Neu-, Um- und Erweiterungsbauten sowie Grundinstandsetzungen mit Ausgaben größer 1,0 Mio. € für Betriebsgebäude (Außenbezirke, Bauhöfe, Lager- und Werkstattgebäude, Informationszentren) ohne unmittelbaren Zusammenhang mit wasserbaulichen Anlagen und für Funktionsgebäude der Neubaudienststellen. Einzelmaßnahmen siehe Tabelle 2	
728 11 -731		Maßnahmen am Nord-Ostsee-Kanal	0
		Erläuterungen: Am Nord-Ostsee-Kanal wird die rd. 20 km lange Oststrecke ausgebaut. Weiter werden die vorhandenen Anlagen zur Erhaltung des Verkehrswertes grundinstandgesetzt und modernisiert. Zur Bestandssicherung werden der Kanalquerschnitt erweitert (neue Wasserspiegelbreite 162 m) und die Ufer zurückgelegt. Die Querungsbauwerke wie Tunnel, Kanalfähren und Hochbrücken sind instandzusetzen bzw. zu ersetzen. Das Verkehrssicherungssystem wird erneuert. Einzelmaßnahmen siehe Tabelle 3	

Titel	Funk- tion	Zweckbestimmung	Soll 2008 1.000 €
1	2	3	4
729 11 -731		Maßnahmen an der Unter- und Außenelbe	0
		<p>Erläuterungen: An der Unter- und Außenelbe werden Fahrinnenanpassungen für 14,5 m tiefgehende Containerschiffe sowie in der Tideelbe Strombaumaßnahmen durchgeführt.</p> <p>Desweiteren werden noch Restmaßnahmen zur Vermeidung nachteiliger Ausbauwirkungen infolge der letzten Fahrwasseranpassung durchgeführt.</p> <p>Einzelmaßnahmen siehe Tabelle 4</p>	
730 11 -731		Maßnahmen an der Ostsee	415
		<p>Erläuterungen: Die Seeschiffahrtsstraßen der Ostsee in Mecklenburg-Vorpommern werden in folgenden Bereichen ausgebaut: - der Seekanal zum Überseehafen Rostock - der nördliche Peenestrom bis zum Hafen Wolgast - die Seehafenzufahrt Wismar - die Ostansteuerung zum Hafen Stralsund - die Zufahrt zum Hafen Greifswald-Ladebow</p> <p>An der Ostsee wird wie an der Nordsee eine AIS-Landinfrastruktur aufgebaut</p> <p>Einzelmaßnahmen siehe Tabelle 5</p>	
731 11 -731		Maßnahmen an der Nordsee	9.600
		<p>Erläuterungen: An der deutschen Nord- und Ostseeküste wird eine AIS-Landinfrastruktur aufgebaut, die die Verkehrssicherung, Verkehrsüberwachung und Verkehrslenkung des Schiffsverkehrs unterstützt. Durch das damit verbundene Reengineering der maritimen Verkehrstechnik werden die verkehrstechnischen Anlagen einschließlich der Schiffsfahrtszeichen angepasst und erneuert.</p> <p>Weiterhin werden Grundinstandsetzungen an Anlagen und Strombaumaßnahmen zur Stabilisierung der Fahrwasser von Ems und Jade durchgeführt. Dazu gehören auch Maßnahmen auf den Inseln Borkum, Wangerooge und Minsener Oog.</p> <p>Die Anlagen auf Helgoland und am Eidersperrwerk werden grundinstandgesetzt.</p> <p>Einzelmaßnahmen siehe Tabelle 6</p>	
732 11 -731		Maßnahmen an der Außen- und Unterweser (einschl. Nebenflüsse)	100
		<p>Erläuterungen: An der Außenweser werden Fahrinnenanpassungen für 14,5 m tiefgehende Containerschiffe durchgeführt.</p> <p>Die Fahrinnenanpassung an der Unterweser erfolgt für tideabhängige Massengutschiffe.</p> <p>Desweiteren werden noch Restmaßnahmen zur Vermeidung nachteiliger Ausbauwirkungen infolge der letzten Fahrwasseranpassung durchgeführt.</p> <p>Der Ersatz der Staustufe Bremen-Hemelingen ist bis auf Restmaßnahmen abgeschlossen.</p> <p style="text-align: right;">...</p>	

Titel	Funkt- tion	Zweckbestimmung	Soll 2008 1.000 €
1	2	3	4
		<p>noch zu Titel 732 11</p> <p>Die Untere Hunte als seewärtige Zufahrt zum Hafen Oldenburg wird ausgebaut, insbesondere zur Verbesserung der Tidefahrmöglichkeiten der Küstenschifffahrt und zur Verringerung der Tideabhängigkeit der Binnenschifffahrt.</p> <p>Einzelmaßnahmen siehe Tabelle 7</p>	
733 11 -731		Maßnahmen am Mittellandkanal und am Elbe-Seitenkanal	8.500
		<p>Erläuterungen:</p> <p>Der Ausbau des Mittellandkanals erfolgt nach den Richtlinien für Wasserstraßen der Klasse Vb und der Stichkanäle nach Osnabrück, Hannover-Linden und Hildesheim nach Klasse Va.</p> <p>Die Finanzierung der Weststrecke des Mittellandkanals tragen der Bund sowie die Länder Nordrhein-Westfalen, Niedersachsen und Bremen. Die Finanzierung der Oststrecke tragen der Bund sowie die Länder Niedersachsen und Hamburg.</p> <p>Der Elbe-Seitenkanal wurde vom Bund und vom Land Hamburg gemeinsam finanziert. Zur Zeit stehen noch Restmaßnahmen und Instandsetzungsmaßnahmen an der Schleuse Uelzen I sowie der Neubau einer zweiten Schleuse Uelzen als Ersatzmaßnahme an.</p> <p>Parallel dazu werden Ersatzinvestitionen vorgenommen.</p> <p>Einzelmaßnahmen siehe Tabelle 8</p>	
734 11 -731		Maßnahmen an der Mittel- und Oberweser (einschl. Quell- und Nebenflüsse)	230
		<p>Erläuterungen:</p> <p>Die Anpassungsmaßnahmen an der Mittelweser (ausgenommen Schleusen) umfassen eine Vertiefung der Fahrrinne auf 2,80 m und die Anpassung der Schleusenkanäle für das Befahren mit eingeschränkten Begegnungsmöglichkeiten von Großmotorgüterschiffen (110 m x 11,4 m bis 2.000 t).</p> <p>Die Finanzierung erfolgt mit Beteiligung des Landes Bremen.</p> <p>Parallel dazu werden Ersatzinvestitionen vorgenommen.</p> <p>Einzelmaßnahmen siehe Tabelle 9</p>	
740 11 -731		Maßnahmen an den Bundeswasserstraßen des Westdeutschen Kanalnetzes (einschl. Küstenkanal und Ruhrwasserstraße)	35.600
		<p>Erläuterungen:</p> <p>Die Ausbaumaßnahmen am Westdeutschen Kanalnetz erstrecken sich auf den Dortmund-Ems-Kanal, Wesel-Datteln-Kanal, Datteln-Hamm-Kanal und Rhein-Herne-Kanal einschl. der Bundeswasserstraße Ruhr.</p> <p>Die Finanzierung der Ausbaumaßnahmen insbesondere am Datteln-Hamm-Kanal und Rhein-Herne-Kanal erfolgt mit Beteiligung des Landes Nordrhein-Westfalen.</p> <p>Der Ausbau der DEK Südstrecke zwischen Datteln und Bergeshövede erfolgt für Wasserstraßenklasse Vb und schließt den Neubau der Schleuse Münster ein.</p> <p>An der Dortmund-Ems-Kanal-Nordstrecke erfolgt als Ersatzinvestition der Neubau von drei Schleusen mit den dazwischenliegenden Streckenanpassungen.</p> <p>Der Ausbau des Küstenkanals erfolgte mit Beteiligung des Landes Bremen. Bremen leistet seinen Beitrag (5.209 T€) für die Stadtstrecke Oldenburg in 3 Jahresraten nach Fertigstellung.</p> <p>Parallel zu den Ausbaumaßnahmen werden Ersatzinvestitionen vorgenommen.</p> <p>Einzelmaßnahmen siehe Tabelle 10</p>	

Titel	Funk- tion	Zweckbestimmung	Soll 2008 1.000 €
1	2	3	4
741 11 -731		Maßnahmen am Rhein	24.010
		<p>Erläuterungen: Die Maßnahmen am Oberrhein umfassen:</p> <ul style="list-style-type: none"> - den Ausbau zwischen Kehl/ Straßburg und Neuburgweiher/ Lauterburg mit Staustufenbauten in Gamsheim und Iffezheim, - die Herstellung einer Fahrrinne von 2,10 m unter GLW unterhalb von Iffezheim, - Folgemaßnahmen des Ausbaus oberhalb von Kehl/ Straßburg sowie - Maßnahmen zur Bekämpfung der Hochwassergefahr (Kostenbeteiligung des Bundes) <p>Die Maßnahmen am Mittel- und Niederrhein umfassen:</p> <ul style="list-style-type: none"> - ein Geschiebemanagement zur Herstellung eines dynamischen Sohlengleichgewichts - die Herstellung einer Fahrrinne zwischen Mainz und St. Goar auf 2,10 m unter GLW - die Herstellung einer Fahrrinne zwischen Köln und Koblenz auf 2,50 m unter GLW - Erosionsverminderung zwischen Duisburg und Emmerich/ Lobith bei einer Fahrrinntiefe von 2,80 m unter GLW <p>Einzelmaßnahmen siehe Tabelle 11</p>	
742 11 -731		Maßnahmen an Mosel, Saar, Lahn	5.400
		<p>Erläuterungen: Die Maßnahmen an der Mosel umfassen:</p> <ul style="list-style-type: none"> - die Vertiefung der Fahrrinne von 2,70 m auf 3,0 m und den Ausbau der oberen Vorhöfen zu den Schleusen Lehmen, Fankel und Wintrich - den Bau von zweiten Schleusenammern an den Staustufen Fankel und Zeltingen - Ersatzinvestitionen an den Anlagen. <p>An der Saar werden noch Restmaßnahmen des Ausbaus abgewickelt. Die Finanzierung erfolgt mit Beteiligung der Länder Saarland und Rheinland-Pfalz. An der Lahn werden die Schleusen modernisiert und automatisiert.</p> <p>Einzelmaßnahmen siehe Tabelle 12</p>	
743 11 -731		Maßnahmen am Neckar	420
		<p>Erläuterungen: An den zum Teil über 60 Jahre alten Anlagen (Schleusen, Schleusenvorhöfen, Wehre und Brücken) des Neckars werden Bestandssicherungs- und Ersatzinvestitionsmaßnahmen durchgeführt, hierbei erfolgen auch Verlängerungen der Schleusenammern.</p> <p>Einzelmaßnahmen siehe Tabelle 13</p>	
744 11 -731		Maßnahmen am Main	0
		<p>Erläuterungen: Die Maßnahmen am Main umfassen:</p> <ul style="list-style-type: none"> - die Vertiefung der Fahrrinne von 2,50 m auf 2,90 m zwischen Aschaffenburg und Bamberg und - Ersatzinvestitionen an Schleusen, Schleusenvorhöfen, Wehren und Brücken <p>Einzelmaßnahmen siehe Tabelle 14</p>	

Titel	Funkt- tion	Zweckbestimmung	Soll 2008 1.000 €
1	2	3	4
745 11 -731		Maßnahmen an der Donau und am Main-Donau-Kanal	22.000
		<p>Erläuterungen: An der Donau ist der Ausbau zwischen Regensburg und Straubing bis auf wenige Maßnahmen fertiggestellt. Für die Maßnahmen in der Reststrecke zwischen Straubing und Vilshofen sind die Planungsvorbereitungen angelaufen.</p> <p>Der Ausbau der Donau wird vom Bund und Bayern im Verhältnis 2:1 finanziert. In den veranschlagten Haushaltsansätzen ist der Ausgabeanteil der RMD Wasserstraßen GmbH für Planung und Durchführung (Kosten der RMD) enthalten.</p> <p>Am Main-Donau-Kanal werden noch Restmaßnahmen abgewickelt, die vom Bund und Bayern im Verhältnis 2:1 finanziert werden.</p> <p>Am Main-Donau-Kanal werden die Schleusen instandgesetzt.</p> <p>Des Weiteren werden an der Donau und am Main-Donau-Kanal Ersatzinvestitionen durchgeführt.</p> <p>Einzelmaßnahmen siehe Tabelle 15</p>	
746 11 -731		Projekt 17 Verkehrsprojekte Deutsche Einheit (Bundeswasserstraßenverbindung Rügen - Magdeburg - Berlin)	19.000
		<p>Erläuterungen: Im Anschluss an den Mittellandkanal in Niedersachsen wird die Wasserstraßenverbindung über Magdeburg nach Berlin für Großmotorgüterschiffe und Schub-/Koppelpverbände bis zu 185 m ausgebaut.</p> <p>Zu dem Projekt gehören der Ausbau folgender Wasserstraßen bzw. -abschnitte:</p> <ol style="list-style-type: none"> 1. Mittellandkanal von Rügen bis Magdeburg 2. Wasserstraßenkreuz Magdeburg mit der Kanalbrücke über die Elbe und den Schleusen Rothensee und Hohenwarthe einschließlich der elbwasserstands-unabhängige Anschluss des Magdeburger Hafens 3. Elbe-Havel-Kanal 4. Untere Havel-Wasserstraße von Plaue bis Potsdam und Havelkanal bis nach Wustermark 5. Wasserstraßen Berlin-Nord (Havel, Spree, Westhafenkanal bis zum Westhafen) 6. Wasserstraßen Berlin-Süd (Teltowkanal, Britzer Verbindungskanal, Spree bis zum Osthafen). Die Wasserstraßen Berlin-Süd sind heute für Europaschiffe (Klasse IV) im Gegenverkehr nur teilabgeladen befahrbar. Auf einen über die Wasserstraßenklasse IV hinausgehenden Ausbau wird verzichtet. <p>Einzelmaßnahmen siehe Tabelle 16</p>	
747 11 -731		Maßnahmen an der Mittel- und Oberelbe, an der Saale und an der Unteren Havel-Wasserstraße von Plaue bis zur Mündung	7.000
		<p>Erläuterungen: Die Strombaumaßnahmen an der Mittel- und Oberelbe umfassen: - die Unterhaltung und Reparatur an vorhandenen Regelungsbauwerken (Buhnen, Deck- und Leitwerke sowie Sohlschwellen)</p> <p>Das heutige Erscheinungsbild der Elbe - als nicht staugeregelter Strom zwischen der Grenze zur Tschechischen Republik und Geesthacht - bleibt unverändert.</p> <p>Des Weiteren werden an der Mittel- und Oberelbe, an der Saale und an der Unteren Havel-Wasserstraße Ersatzinvestitionen durchgeführt.</p> <p>Einzelmaßnahmen siehe Tabelle 17</p>	

Titel	Funk- tion	Zweckbestimmung	Soll 2008 1.000 €
1	2	3	4
749 11 -731		Maßnahmen am Elbe-Lübeck-Kanal und an der Müritz-Elde-Wasserstraße	3.700
		Erläuterungen: Die Maßnahmen am Elbe-Lübeck-Kanal umfassen die Sicherung/ Wiederherstellung des Kanalquerschnitts in seinen bisherigen Abmessungen, Maßnahmen zur Damm-sicherung und Instandsetzungen/ Neubauten von Schleusen, Wehren und Brücken. An der Müritz-Elde-Wasserstraße werden Grundinstandsetzungs- und Ersatzmaß-nahmen an den Anlagen durchgeführt. Einzelmaßnahmen siehe Tabelle 18	
750 11 -731		Maßnahmen an der Havel-Oder-Wasserstraße, der Oberen Havel-Wasserstraße sowie am Havel-Kanal nördlich Wustermark	11.330
		Erläuterungen: Die Maßnahmen an der Havel-Oder-Wasserstraße umfassen die Sicherung und Ver-besserung des Wasserstraßenanschlusses von Berlin an die Ostsee. Dazu gehören Grundinstandsetzungs- und Ersatzmaßnahmen an den Anlagen (Schleusen, Hebe-werke, Brücken) und Nachsorgemaßnahmen an den Dammstrecken. An der Oberen Havel-Wasserstraße und am Havel-Kanal werden Instandsetzungs- und Ersatzmaßnahmen durchgeführt. Einzelmaßnahmen siehe Tabelle 19	
751 11 -731		Maßnahmen an der Spree-Oder-Wasserstraße einschl. Berliner Wasserstraßen und Nebengewässer sowie an der Oder	12.000
		Erläuterungen: Die Maßnahmen an der Spree-Oder-Wasserstraße und den Berliner Wasserstraßen umfassen Grundinstandsetzungs- und Ersatzmaßnahmen an den vorhandenen Anlagen. Am Spree-Oder-Kanal erfolgt zugleich eine moderate Verbesserung der Verkehrs-verhältnisse nach Fürstenwalde und Eisenhüttenstadt. Einzelmaßnahmen siehe Tabelle 20	
752 11 -731		Baukostenzuschüsse der Europäischen Union für Investitionen in Transeuropäische Verkehrsnetze im Bereich der Bundeswasserstraßen	0
		Erläuterungen: Für bestimmte Investitionsmaßnahmen in die verkehrliche Infrastruktur (Titel 780 12) werden die Zuschüsse über den BMVBS bei der EU formell beantragt. Eine vorhersehbare sichere Veranschlagung ist nicht möglich. Die erhaltenen Zuschüsse werden bei dem Titel gebucht und im Haushaltsplan nachträglich dargestellt.	
752 12 -731		Baukostenzuschüsse des Europäischen Fonds für regionale Entwicklung für Verkehrsinfrastrukturvorhaben im Bereich der Bundeswasserstraßen	0
		Erläuterungen: Für bestimmte Investitionsmaßnahmen in die verkehrliche Infrastruktur (Titel 780 12) werden die Zuschüsse über den BMVBS bei der EU formell beantragt. Eine vorhersehbare sichere Veranschlagung ist nicht möglich. Die erhaltenen Zuschüsse werden bei dem Titel gebucht und im Haushaltsplan nachträglich dargestellt.	

Titel	Funk- tion	Zweckbestimmung	Soll 2008 1.000 €
1	2	3	4
780 11 -731		Erhaltung der verkehrlichen Infrastruktur	120.000
		<p>Erläuterungen: Ausgaben bis 2,5 Mio. € für die Erhaltung der verkehrlichen Infrastruktur, die über die laufende, betriebliche Unterhaltung hinausgehen. Dies beinhaltet die bauliche Unterhaltung, Instandsetzungen/ Erneuerungen und Ersatzinvestitionen mit deutlicher Wiederanhebung oder Wiederherstellung des Gebrauchswertes entsprechend dem Stand der Technik. Maßnahmen an Bauwerken und Anlagen am Gewässer außerhalb der Ausbauprogramme und mit Ausgaben größer 2,5 Mio. € werden bei Titel 780 12 einzeln veranschlagt.</p> <p>Einzelmaßnahmen siehe Tabelle 21</p>	
780 12 -731		Um, Aus- und Neubaumaßnahmen an Bundeswasserstraßen	159.305
		<p>(Summe der Titel 728 11 bis 751 11 des Wasserstraßenbauplans; siehe Tabelle 22) Erläuterungen: Ausgaben für Um, Aus- und Neubaumaßnahmen an Bundeswasserstraßen zur Verbesserung, Rationalisierung und Anpassung des bestehenden Wasserstraßennetzes an die aktuellen Anforderungen und dem Stand der Technik einschließlich damit verbundener Ersatzinvestitionen. An einigen Ausbauvorhaben beteiligen sich die Bundesländer und Dritte aufgrund besonderer Abkommen und Verträge. Bestimmte Investitionen in die verkehrliche Infrastruktur werden ergänzend aus Kap. 1202 Titel 780 51 (VIFG) finanziert.</p> <p>Einzelmaßnahmen siehe Tabelle 3 - 20</p>	
780 14 -731		Ausbau von Betriebswegen an Bundeswasserstraßen	3.518
		<p>Erläuterungen: Bei einem Ausbau der Betriebswege an Bundeswasserstraßen sollen mit den interessierten Gemeinden Verträge über die Nutzung und Verkehrssicherungspflicht der Betriebswege für den Fahrradverkehr abgeschlossen werden.</p>	
780 98 -731		Baukostenzuschuss für Verkehrsinfrastrukturvorhaben - Maßnahmen im Rahmen des 2-Mrd.€-Verkehrsprogramms	95.000
		<p>Erläuterungen: Mit der Regierungserklärung des Bundeskanzlers vom 17. März 2005 wurde zur Stärkung der wirtschaftlichen Entwicklung und zur Bekämpfung der Arbeitslosigkeit das "2-Mrd. Euro-Programm" für den Zeitraum 2005 - 2008 beschlossen. Dieses Programm soll sicherstellen, dass dringliche Verkehrsinvestitionen umgesetzt werden können.</p> <p>Einzelmaßnahmen siehe Tabelle 23</p>	
811 11 -731		Erwerb von Fahrzeugen	30.600
		<p>Erläuterungen: Ausgaben für die Erst- und Ersatzbeschaffung (einschl. Ergänzungsausstattungen) von Land- und Wasserfahrzeugen sowie Umbau- und Grundinstandsetzungsmaßnahmen insbesondere von Wasserfahrzeugen.</p> <p>Einzelmaßnahmen siehe Tabelle 24</p>	

Titel	Funk- tion	Zweckbestimmung	Soll 2008 1.000 €
1	2	3	4
811 12 -731		Beschaffung von Fahrzeugen und Geräten für die maritime Notfallvorsorge	8.000
		<p>Erläuterungen: Ausgaben im Rahmen des Konzeptes zur maritimen Notfallvorsorge für</p> <ul style="list-style-type: none"> - Neubau von Schadstoffunfallbekämpfungsschiffen (SUBS) für den Bereich der Ostsee und der Nordsee - Beschaffungen von Fahrzeugen und Geräten für die Erfassung und Überwachung von Schadstoffunfällen und sonstigen maritimen Notfällen - Umbauten und Ergänzungen für die maritime Notfallvorsorge auf den vorhandenen Mehrzweckschiffen einschließlich deren Neumotorisierung - technische Maßnahmen und Beschaffung von Ausrüstungen zur Schadstoffunfallbekämpfung <p>Einzelmaßnahmen siehe Tabelle 25</p>	
812 11 -731		Erwerb von Geräten, Ausstattungs- und Ausrüstungsgegenständen	7.500
		<p>Erläuterungen:</p> <ul style="list-style-type: none"> - Ausgaben für Geräte und technische Objekte, soweit sie nicht zu den festen Anlagen oder Fahrzeugen gehören, mit Ausgaben über 5.000 € im Einzelfall. - Ausgaben für den Ersatz der Büro- und Werkstattausstattungen in den Unterhaltungs-, Betriebs- und Neubaudienststellen - Ausgaben für den Erwerb von Anlagen und die Ausstattung (Einrichtung) von Telematikmaßnahmen an den Wasserstraßen <p>Einzelmaßnahmen siehe Tabelle 26</p>	
821 11 -731		Ankauf von unbebauten Grundstücken	0
		<p>Erläuterungen: Ausgaben für den Erwerb von unbebauten Grundstücken, die für die Durchführung der Unterhaltungsaufgaben erforderlich sind und nicht mit Investitionsmaßnahmen zusammenhängen.</p>	

Kleine Neu-, Um- und Erweiterungsbauten (davon neue Maßnahmen in Fettdruck)	Gesamt- ausgaben des Bundes 1.000 €	Veraus- gabt bis 2006 1.000 €	Bewilligt 2007 1.000 €	Nach 2007 übertra- gene Aus- gabereste 1.000 €	Veran- schlagt 2008 1.000 €	Vorbe- halten für 2009 ff 1.000 €	Nachrichtlich Leistungen Dritter	
							1.000 €	v. H.
1	2	3	4	5	6	7	8	9
1. Einjährige Maßnahmen								
1.1 Sonstige Baumaßnahmen (<125 T€)	215	0	0	0	215	0		
Zusammen	215	0	0	0	215	0		
2. Mehrjährige Maßnahmen								
WSA Lübeck								
2.1 Instandsetzungsmaßnahmen im ABz Lübeck	375	140	50	0	185	0		
WSA Kiel-Holtenau								
2.2 Sanierung Gebäude 8 und Schiff- bauhalle im Bauhof Rendsburg	850	86	360	0	400	4		
WSD Nordwest								
2.3 Ersatz von Werkstatt- und Lagerhallen in den ABz	840	0	400	0	400	40		
WSA Bremen								
2.4 Gebäudeinstandsetzung am Bauhof Brake	960	0	400	0	400	160		
WSA Stuttgart								
2.5 Sanierungsmaßnahmen im Bauhof Heilbronn	400	0	0	0	300	100		
WSA Koblenz								
2.6 Grundinstandsetzungen in den ABz	750	0	0	0	400	350		
WSA Aschaffenburg								
2.7 Neubau Fernsteuerzentrale Kostheim	600	0	0	0	400	200		
WSA Schweinfurt								
2.8 Bau von Fernsteuerzentralen in ABz'en	957	273	40	0	350	294		
WSA Regensburg								
2.9 Bau von Fernsteuerzentralen in ABz'en	500	0	150	0	350	0		
WSA Lauenburg								
2.10 Instandsetzungsmaßnahmen im ABz Geesthacht	440	24	180	0	100	136		
WSA Magdeburg								
2.11 Neu-/ Umbaumaßnahmen im ABz Tangermünde	700	0	0	0	0	700		
2.12 Umbau für Betriebszentrale Magdeburg	986	69	700	0	200	17		
WSA Brandenburg								
2.13 Umbaumaßnahmen im Bauhof Brandenburg	980	0	200	0	400	380		
WSA Berlin								
2.14 Sanierungsmaßnahmen im ABz Kummersdorf	870	0	0	0	0	870		
2.15 Umbaumaßnahmen im ABz Fürstenwalde	200	0	0	0	100	100		
2.16 Instandsetzung von Schleusenbetriebsgebäuden	600	0	75	0	200	325		
Zusammen	11.008	592	2.555	0	4.185	3.676		
Summe Titel 711 11	11.223	592	2.555	0	4.400	3.676		

Baumaßnahmen von mehr als 1 Mio. € im Einzelfall (davon neue Maßnahmen in Fettdruck)	Gesamt- ausgaben des Bundes 1.000 €	Veraus- gabt bis 2006 1.000 €	Bewilligt 2007 1.000 €	Nach 2007 übertra- gene Aus- gabereste 1.000 €	Veran- schlagt 2008 1.000 €	Vorbe- halten für 2009 ff 1.000 €	Nachrichtlich Leistungen Dritter	
							1.000 €	v. H.
1	2	3	4	5	6	7	8	9
WSD Mitte								
WSA Minden:								
1. Umbau des Bauhofs Minden/ Neubau ABz Minden-Weser	8.440	466	600	0	2.000	5.374		
WSD Südwest								
WSA Bingen:								
2. Neubau des ABz Wiesbaden	3.130	1.561	1.350	0	150	69		
WSA Trier:								
3. Umbau und Erweiterung des Bauhofs Trier	1.850	1	600	0	1.200	49		
WSA Koblenz								
4. Umbau und Modernisierung des Bauhofs Koblenz	2.310	0	0	0	100	2.210		
WSA Freiburg								
5. Neubau des ABz Plittersdorf	1.500	0	0	0	500	1.000		
6. Neubau des ABz Breisach	1.910	0	0	0	500	1.410		
WSD Süd								
WSA Regensburg								
7. Ersatz Bürogebäude Bauhof Passau	950	0	0	0	350	600		
WSD Ost								
WSA Eberswalde:								
8. Neubau Bauhof Niederfinow	4.857	393	1.500	0	100	2.864		
9. Infozentrum Niederfinow	1.167							
Nachtrag	758							
Zusammen	1.925	0	150	0	100	1.675		
Insgesamt Titel 712 11	26.872	2.421	4.200	0	5.000	15.251		

Maßnahmen am Nord-Ostsee-Kanal (davon neue Maßnahmen in Fettdruck)	Gesamt- ausgaben des Bundes 1.000 €	Verausgabt bis 2006			Bewilligt 2007			Veranschlagt 2008			Vorbe- halten für 2009 ff 1.000 €
		Titel 728 11	nachrichtl. aus Kap. 1202 (Maut)	nachrichtl. Titel 780 98	Titel 728 11	nachrichtl. aus Kap. 1202 (Maut)	nachrichtl. Titel 780 98	Titel 728 11	nachrichtl. aus Kap. 1202 (Maut)	nachrichtl. Titel 780 98	
			1.000 €	1.000 €		1.000 €	1.000 €		1.000 €	1.000 €	
1	2	3	4	5	6	7	8	9	10	11	12
1.1 Anpassungs- u. Sicherungsmaßnahmen	255.339	196.835	16.708	0	0	6.800	0	0	3.300	0	31.696
1.2 Anpassung der Oststrecke des NOK	130.000	0	0	0	0	700	0	0	900	0	128.400
2. Ersatzinvestitionen											
2.1 Ersatz der Hochbrücke Holtenau	30.820	29.346	0	0	0	0	0	0	0	0	1.474
2.2 Grundinstandsetzung und Elektrifizierung der Eisenbahn- brücke Rendsburg	73.500	56.871	7.421	0	0	4.000	0	0	4.500	0	708
2.3 Grundinstandsetzung der Hochbrücke Levensau	4.908	1.917	242	0	0	0	0	0	0	0	2.749
2.4 Grundinstandsetzung der Hochbrücke Hochdonn	30.166	8.184	6.221	0	0	3.000	0	0	1.284	0	11.477
2.5 Grundinstandsetzung der Leit- werke der neuen Schleuse Kiel	6.500	0	6.566	0	0	0	0	0	0	0	-66
2.6 Grundinstandsetzung der Tunnel Rendsburg	21.985	2.464	2.461	0	0	6.500	0	0	6.620	0	3.940
Ablösung Straßentunnel									16.000		
2.7 Grundinstandsetzung der Fähranlage Nobiskrug	4.150	2.785	1.919	0	0	0	0	0	0	0	-554
2.8 Sanierung Schleusenzufahrt Binnenhafen Kiel-Wik	9.400	0	-780	2.800	0	0	5.000	0	0	1.100	1.280
2.9 Anpassung der Weichendalben des NOK	45.000	0	0	0	0	0	0	0	1.600	0	43.400
Insgesamt Titel 728 11	611.768	298.402	----	----	0	----	----	0	----	----	224.504
nachrichtlich											
aus Kap. 1202 Tit. 780 51 (Maut)	----	----	40.758	----	----	21.000	----	----	34.204	----	----
nachrichtlich											
aus Titel 780 98	----	----	----	2.800	----	----	5.000	----	----	1.100	----

Maßnahmen an der Unter- und Außenelbe (davon neue Maßnahmen in Fettdruck)	Gesamt- ausgaben des Bundes 1.000 €	Verausgabt bis 2006			Bewilligt 2007			Veranschlagt 2008			Vorbe- halten für 2009 ff 1.000 €
		Titel 729 11	nachrichtl. aus Kap. 1202 (Maut)	nachrichtl. Titel 780 98	Titel 729 11	nachrichtl. aus Kap. 1202 (Maut)	nachrichtl. Titel 780 98	Titel 729 11	nachrichtl. aus Kap. 1202 (Maut)	nachrichtl. Titel 780 98	
			1.000 €	1.000 €		1.000 €	1.000 €		1.000 €	1.000 €	
1	2	3	4	5	6	7	8	9	10	11	12

1.1	Ausbau auf mind. 14,5 m unter KN	116.861	99.842	0	0	0	0	0	0	0	550	16.469
1.2	Fahrrienenanpassung der Unter- und Außenelbe	248.183	440	0	0	0	0	11.000	0	0	6.000	230.743
2.	Ersatzinvestitionen											

Insgesamt Titel 729 11	365.044	100.282	----	----	0	----	----	0	----	----	247.212
nachrichtlich											
aus Kap. 1202 Tit. 780 51 (Maut)	----	----	0	----	----	0	----	----	0	----	----
nachrichtlich											
aus Titel 780 98	----	----	----	0	----	----	11.000	----	----	6.550	----

Maßnahmen an der Ostsee (davon neue Maßnahmen in Fettdruck)	Gesamt- ausgaben des Bundes 1.000 €	Verausgabt bis 2006			Bewilligt 2007			Veranschlagt 2008			Vorbe- halten für 2009 ff 1.000 €	
		Titel 730 11	nachrichtl. aus Kap. 1202 (Maut)	nachrichtl. Titel 780 98	Titel 73011	nachrichtl. aus Kap. 1202 (Maut)	nachrichtl. Titel 780 98	Titel 730 11	nachrichtl. aus Kap. 1202 (Maut)	nachrichtl. Titel 780 98		
			3	4		5	6		7	8		9
1. Radaranlagen, Seezeichen, Funknavigation												
1.1 Verkehrssicherungssystem Warnemünde/ Rostock	12.015	7.701	180	0	0	700	0	0	1.000	0	2.434	
1.2 Modernisierung und Rationalisierung der Seezeichen an der Küste von Mecklenburg- Vorpommern	30.422	17.552	360	0	0	0	0	0	0	0	12.510	
2. Ausbau von Seeschiffahrts- straßen in Mecklenburg- Vorpommern												
2.1 Ausbau der Seehafenzufahrt Rostock auf 14,50 m	95.100	64.683	854	0	0	200	0	0	0	0	29.363	
2.2 Ausbau des Peenestroms bis zum Hafen Wolgast auf 6,50 m	19.429	16.211	0	0	0	0	0	0	0	0	3.218	
2.3 Ausbau der Seehafenzufahrt Wismar auf 6,00 m	5.250	5.050	0	0	0	0	0	415	0	0	-215	
2.4 Ausbau der Ostansteuerung zum Hafen Stralsund	19.506	13.970	32	0	0	0	0	0	0	0	5.504	
2.5 Ausbau der Ostansteuerung zum Hafen Stralsund auf 7,30/ 7,50 m	15.500	44	19.399	0	0	2.300	0	0	100	0	-6.343	
2.6 Ausbau der Zufahrt zum Hafen Greifswald-Ladebow	3.905	0	0	2.118	0	0	0	0	0	0	1.787	
2.7 Fahrrinnenanpassung nörd- licher Peenestrom auf 7,50 m	19.400	0	0	0	0	0	0	0	6.000	700	12.700	
Insgesamt Titel 730 11	220.527	125.211	----	----	0	----	----	415	----	----	60.958	
nachrichtlich												
aus Kap. 1202 Tit. 780 51 (Maut)	----	----	20.825	----	----	3.200	----	----	7.100	----	----	
nachrichtlich												
aus Titel 780 98	----	----	----	2.118	----	----	0	----	----	700	----	

Maßnahmen an der Nordsee (davon neue Maßnahmen in Fettdruck)	Gesamt- ausgaben des Bundes	Verausgabt bis 2006			Bewilligt 2007			Veranschlagt 2008			Vorbe- halten für 2009 ff
		Titel 731 11	nachrichtl. aus Kap. 1202 (Maut)	nachrichtl. Titel 780 98	Titel 731 11	nachrichtl. aus Kap. 1202 (Maut)	nachrichtl. Titel 780 98	Titel 731 11	nachrichtl. aus Kap. 1202 (Maut)	nachrichtl. Titel 780 98	
	1.000 €	1.000 €	1.000 €	1.000 €	1.000 €	1.000 €	1.000 €	1.000 €	1.000 €	1.000 €	1.000 €
1	2	3	4	5	6	7	8	9	10	11	12
1. Radaranlagen, Seezeichen, Funknavigation											
1.1 Errichtung AIS-Landinfrastruktur und AIS-Integration in den Verkehrszentralen	12.782	2.147	3.089	0	4.500	0	0	3.800	0	0	-754
1.2 Neubau einer DGPS-Station auf Helgoland	1.166	1.248	88	0	0	0	0	0	0	0	-170
1.3 Modernisierung der Verkehrs- technik an der deutschen Küste (SMV)	118.300	0	0	0	0	0	0	0	4.000	0	114.300
Insgesamt	132.248	3.395	3.177	0	4.500	0	0	3.800	4.000	0	113.376
2. Maßnahmen im Bereich der WSD Nord											
2.1 Grundinstandsetzung der Anlagen am Eidersperrwerk	39.957	30.089	825	0	0	1.100	0	0	1.400	0	6.543
2.2 Grundinstandsetzung von Anlagen im Schutz- und Sicherheitshafen Helgoland	13.400	6.592	26	0	0	1.500	0	0	2.700	0	2.582
2.3 Grundinstandsetzung von Anlagen im Binnenhafen Helgoland	11.146	8.284	0	0	0	0	0	0	0	0	2.862
2.4 Grundinstandsetzung "Deckwerk Kringel" auf Helgoland	4.500	0	0	0	0	500	0	0	2.100	0	1.900
Insgesamt	69.003	44.965	851	0	0	3.100	0	0	6.200	0	13.887
3. Maßnahmen im Bereich der WSD Nordwest											
3.1 Strombau auf den Inseln Borkum, Wangerooge, Minsener Oog	15.785	6.023	4.758	0	1.300	0	0	0	0	0	3.704
3.2 Strombaumaßnahmen in der Ems	30.678	7.849	2.093	0	0	0	0	0	0	0	20.736
3.3 Umrüstung der Leuchttonnen auf Solarbetrieb	6.954	4.255	0	0	450	0	0	800	0	0	1.449
3.4 Anpassung der Unterems für die Überführung großer Werftschiffe	6.500	0	0	0	0	0	0	5.000	0	0	1.500
Insgesamt	59.917	18.127	6.851	0	1.750	0	0	5.800	0	0	27.389
Summe Titel 731 11	261.168	66.487	----	----	6.250	----	----	9.600	----	----	154.652
nachrichtlich											
aus Kap. 1202 Tit. 780 51 (Maut)	----	----	10.879	----	----	3.100	----	----	10.200	----	----
nachrichtlich											
aus Titel 780 98	----	----	----	0	----	----	0	----	----	0	----

Maßnahmen an der Außen- und Unterweser (davon neue Maßnahmen in Fettdruck)	Gesamt- ausgaben des Bundes	Verausgabt bis 2006			Bewilligt 2007			Veranschlagt 2008			Vorbe- halten für 2009 ff
		Titel 732 11	nachrichtl. aus Kap. 1202 (Maut)	nachrichtl. Titel 780 98	Titel 732 11	nachrichtl. aus Kap. 1202 (Maut)	nachrichtl. Titel 780 98	Titel 732 11	nachrichtl. aus Kap. 1202 (Maut)	nachrichtl. Titel 780 98	
			1.000 €	1.000 €		1.000 €	1.000 €		1.000 €	1.000 €	
1	2	3	4	5	6	7	8	9	10	11	12
1. Außen- und Unterweser											
1.1 ergänzender Ausbau der Außenweser für Containerschiffahrt auf 14 m unter SKN	47.039	47.655	0	0	0	0	0	100	0	0	-716
1.2 Fahrinnenanpassung der Außenweser für 14,5 m tiefgehende Containerschiffe	28.256	0	0	0	0	2.000	0	0	17.000	0	9.256
1.3 Fahrinnenanpassung der Unterweser an die Entwicklungen im Schiffsverkehr	18.500	0	0	0	0	6.000	0	0	4.000	0	8.500
2. Neubau der Weserstaustufe Bremen	150.237	150.628	0	0	0	0	0	0	0	0	-391
3. Ausbau der Unteren Hunte	15.441										
Nachtrag	7.259										
Zusammen	22.700	9.989	8.116	0	0	2.000	0	0	1.800	0	795
4. Einrichtung von Warteplätzen auf der Seewasserstraße Hunte	4.100	1.223	1.512	0	0	0	0	0	1.200	0	165
Insgesamt Titel 732 11	270.832	209.495	---	---	0	---	---	100	---	---	17.609
nachrichtlich											
aus Kap. 1202 Tit. 780 51 (Maut)	---	---	9.628	---	---	10.000	---	---	24.000	---	---
nachrichtlich											
aus Titel 780 98	---	---	---	0	---	---	0	---	---	0	---

Maßnahmen am Mittellandkanal und am Elbe-Seitenkanal (davon neue Maßnahmen in Fettdruck)	Gesamt- ausgaben des Bundes	Verausgabt bis 2006			Bewilligt 2007			Veranschlagt 2008			Vorbe- halten für 2009 ff
		Titel 733 11	nachrichtl. aus Kap. 1202 (Maut)	nachrichtl. Titel 780 98	Titel 733 11	nachrichtl. aus Kap. 1202 (Maut)	nachrichtl. Titel 780 98	Titel 733 11	nachrichtl. aus Kap. 1202 (Maut)	nachrichtl. Titel 780 98	
	1.000 €	1.000 €	1.000 €	1.000 €	1.000 €	1.000 €	1.000 €	1.000 €	1.000 €	1.000 €	1.000 €
1	2	3	4	5	6	7	8	9	10	11	12
1. Mittellandkanal											
1.1 Ausbaumaßnahmen Weststrecke											
Bundesanteil	1.307.153	956.535	8.830	122	300	6.600	2.000	4.760	7.300	2.655	318.051
Beteiligung NRW, NS, HB	615.253										
1.2 Ausbaumaßnahmen Oststrecke											
Bundesanteil	470.307	379.364	54.614	904	2.000	9.000	12.700	100	0	7.400	4.225
Beteiligung NS, HH	232.873										
2. Ersatzinvestitionen											
2.1 Ersatz der Förder- und Stromver- sorgung der Pumpwerke sowie Errichtung einer Fernsteuerzentrale	20.963	20.813	1.056	0	0	100	0	0	0	0	-1.006
2.2 Wiederherstellung der Stand- sicherheit der Uferspundwand bei Mehrums	4.499	550	0	0	150	0	0	60	0	0	3.739
2.3 Grundinstandsetzung von 134 Brücken	36.302	14.433	0	0	0	2.650	0	2.780	0	0	16.439
2.4 Instandsetzung von Uferspund- wänden in der Weststrecke	20.298	14.500	814	3.359	0	0	300	0	3.700	0	-2.375
2.5 Instandsetzung der unteren Schleuse am Verbindungskanal Süd in Minden	1.738	2.221	0	0	0	0	0	0	0	0	-483
2.6 Schleusenautomatisierung	4.338	5.663	1.085	0	0	0	0	200	0	0	-2.610
2.7 Instandsetzung der Schleuse Anderten	9.356	4.206	1.308	0	0	50	0	0	600	0	3.192
2.8 Grundinstandsetzung der Hafenschleuse Linden	4.070	423	0	0	0	800	0	0	0	0	2.847
2.9 Nachsorgemaßnahmen an Dämmen und Bauwerken	44.948	508	1.100	0	0	1.100	0	0	1.000	0	41.240
2.10 Grundinstandsetzung der Spund- wände am MLK-km 216,6 - 217,9	5.120	33	1.464	2.987	0	0	0	0	0	0	636
2.11 Umrüstung des KOM-Netzes auf PCM-Übertragungseinrichtungen	5.020	3.076	0	0	0	900	0	600	0	0	444
Zusammen MLK (Bund)	1.934.112	1.402.325	70.271	7.372	2.450	21.200	15.000	8.500	12.600	10.055	384.339
3. Elbe-Seitenkanal											
3.1 Restmaßnahmen											
Bundesanteil	20.874	20.606	0	0	0	0	0	0	0	0	268
Beteiligung Hamburg	2.474										
3.2 Neubau der 2. Schleuse Uelzen	121.995	115.008	5.072	0	50	2.000	0	0	0	0	-135
3.3 Nachsorgemaßnahmen an Dämmen und Bauwerken	19.879	217	67	0	0	800	0	0	1.000	0	17.795
3.4 Grundinstandsetzung Schiffshebewerk Lüneburg	38.120	0	0	0	0	0	0	0	1.000	0	37.120
3.5 Neubau von Liegestellen am Elbe-Seitenkanal	4.060	0	0	0	0	0	0	0	1.000	0	3.060
Zusammen ESK (Bund)	204.928	135.831	5.139	0	50	2.800	0	0	3.000	0	58.108
Summe Titel 733 11	2.139.040	1.538.156	---	---	2.500	---	---	8.500	---	---	442.447
nachrichtlich											
aus Kap. 1202 Tit. 780 51 (Maut)	---	---	75.410	---	---	24.000	---	---	15.600	---	---
nachrichtlich											
aus Titel 780 98	---	---	---	7.372	---	---	15.000	---	---	10.055	---

Maßnahmen an der Mittel- und Oberweser (einschl. Quell- und Nebenflüsse) (davon neue Maßnahmen in Fettdruck)	Gesamt- ausgaben des Bundes 1.000 €	Verausgabt bis 2006			Bewilligt 2007			Veranschlagt 2008			Vorbe- halten für 2009 ff 1.000 €
		Titel 734 11 1.000 €	nachrichtl. aus Kap. 1202 (Maut)	nachrichtl. Titel 780 98	Titel 734 11 1.000 €	nachrichtl. aus Kap. 1202 (Maut)	nachrichtl. Titel 780 98	Titel 734 11 1.000 €	nachrichtl. aus Kap. 1202 (Maut)	nachrichtl. Titel 780 98	
			1	4		5	7		8	9	
1. Anpassungs- und Ausbau- maßnahmen an der Mittelweser											
Bundesanteil	45.721	12.580	0	0	0	2.700	0	0	7.200	0	23.241
Beteiligung Bremen	22.861										
2. Ersatzinvestitionen											
2.1 Ersatz abgängiger Dalben in den Vorhäfen der Mittelweser- schleusen	8.400	3.494	0	0	0	0	0	0	0	0	4.906
2.2 Schleusenautomatisierung	2.383	1.971	0	0	200	0	0	230	0	0	-18
2.3 Grundinstandsetzung der Wehre Hameln	4.039	4.632	0	0	0	0	0	0	0	0	-593
2.4 Instandsetzung der Schleuse Kassel	2.863	0	0	0	0	0	0	0	200	0	2.663
2.5 Instandsetzung der Staustufen an der Aller	16.873	1.745	0	2.192	0	0	1.200	0	0	1.405	10.331
2.6 Dammsicherungsmaßnahmen	7.669	4.955	0	0	0	700	0	0	600	0	1.414
2.7 Nachsorgemaßnahmen an Dämmen und Bauwerken	936	0	0	0	0	0	0	0	0	0	936
2.8 Neubau Schleuse Dörverden	42.805	249	0	386	0	0	300	0	0	6.020	35.850
Summe Titel 734 11	131.689	29.626	----	----	200	----	----	230	----	----	78.730
nachrichtlich											
aus Kap. 1202 Tit. 780 51 (Maut)	----	----	0	----	----	3.400	----	----	8.000	----	----
nachrichtlich											
aus Titel 780 98	----	----	----	2.578	----	----	1.500	----	----	7.425	----

Maßnahmen an den Bundeswasserstraßen des westdeutschen Kanalnetzes (davon neue Maßnahmen in Fettdruck)	Gesamt- ausgaben des Bundes 1.000 €	Verausgabt bis 2006			Bewilligt 2007			Veranschlagt 2008			Vorbe- halten für 2009 ff 1.000 €
		Titel 740 11 1.000 €	nachrichtl. aus Kap. 1202 (Maut) 1.000 €	nachrichtl. Titel 780 98 1.000 €	Titel 740 11 1.000 €	nachrichtl. aus Kap. 1202 (Maut) 1.000 €	nachrichtl. Titel 780 98 1.000 €	Titel 740 11 1.000 €	nachrichtl. aus Kap. 1202 (Maut) 1.000 €	nachrichtl. Titel 780 98 1.000 €	
1	2	3	4	5	6	7	8	9	10	11	12
1. Ausbaumaßnahmen											
Bundesanteil	719.073	657.655	0	0	6.500	0	0	15.100	0	0	39.818
Beteiligung NRW	354.755										
2. Ausbau des Küstenkanals	47.432	34.489	15.680	0	0	0	0	0	0	0	-2.737
3. Ausbau der Südstrecke des Dortmund-Ems-Kanals	743.460	367.348	203.543	0	0	53.000	0	0	40.700	0	78.869
4. Anpassung der Nordstrecke des DEK im Bereich des WSA Rheine für das GMS	165.150	0	0	0	0	0	0	200	0	0	164.950
5. Ersatzinvestitionen											
5.1 Ersatz von 62 abgängigen Brücken	163.800	63.125	12.972	0	6.900	0	0	12.400	0	0	68.403
5.2 Ersatz von 37 abgängigen Dükern	76.182	46.040	3.584	0	0	0	9.000	2.600	7.000	0	7.958
5.3 Ersatz des Ruhrwehres Raffelberg	35.600	30.251	6.464	0	0	0	800	0	0	0	-1.915
5.4 Grundinstandsetzung der Großen Schleuse Meppen	7.670	2.050	4.105	0	1.200	0	0	0	0	0	315
5.5 Schleusenautomatisierung	12.164	3.281	0		400	0	0	300	0	0	8.183
5.6 Grundinstandsetzung der Schleusen im Bereich des WSA Rheine	32.723	0	10.853	0	0	1.500	0	0	6.000	0	14.370
5.7 Grundinstandsetzung der Schleusen im Bereich des WSA Meppen	29.500	6.401	1.572	0	5.000	0	0	3.500	0	0	13.027
5.8 Grundinstandsetzung der kleinen Schleusen am Wesel-Datteln- Kanal	24.132	589	0	0	50	0	0	0	0	0	23.493
5.9 Nachsorgemaßnahmen an Dämmen und Bauwerken	56.000	150	951	0	0	1.000	0	0	1.500	0	52.399
5.10 Ersatz des Ahsefluss-Dükers am Datteln-Hamm-Kanal	18.000	0	0	0	100	0	0	100	0	0	17.800
5.11 Grundinstandsetzung Schleuse Duisburg-Meiderich	8.100	0	62	0	1.000	0	0	800	0	0	6.238
5.12 Ersatz der elektrischen Anlagen der Pumpwerke Dorsten, Oberhausen, Gelsenkirchen, Wanne-Eickel und Herne-Ost	2.751	0	0	0	100	0	0	500	0	0	2.151
5.13 Instandsetzung der Ufer im Bereich der Tidestrecke des DEK	16.860	0	0	0	0	0	0	100	0	0	16.760
Summe Titel 740 11	2.158.597	1.211.379	----	----	21.250	----	----	35.600	----	----	510.082
nachrichtlich											
aus Kap. 1202 Tit. 780 51 (Maut)	----	----	259.786	----	----	55.500	----	----	55.200	----	----
nachrichtlich											
aus Titel 780 98	----	----	----	0	----	----	9.800	----	----	0	----

Maßnahmen am Rhein (davon neue Maßnahmen in Fettdruck)	Gesamt- ausgaben des Bundes 1.000 €	Verausgabt bis 2006			Bewilligt 2007			Veranschlagt 2008			Vorbe- halten für 2009 ff 1.000 €
		Titel 741 11 1.000 €	nachrichtl. aus Kap. 1202 (Maut) 1.000 €	nachrichtl. Titel 780 98 1.000 €	Titel 741 11 1.000 €	nachrichtl. aus Kap. 1202 (Maut) 1.000 €	nachrichtl. Titel 780 98 1.000 €	Titel 741 11 1.000 €	nachrichtl. aus Kap. 1202 (Maut) 1.000 €	nachrichtl. Titel 780 98 1.000 €	
1	2	3	4	5	6	7	8	9	10	11	12
1. Oberrhein											
1.1 Ausbaumaßnahmen zwischen Kehl/ Straßburg und Neuburgweiher/ Lauterburg											
Bundesanteil	255.646	152.654	3.534	0	0	0	0	0	0	0	99.458
Länderanteil	311.888										
1.2 Nachsorgemaßnahmen an Dämmen und Bauwerken am Oberrhein	65.100	0	2.133	0	0	1.700	0	0	1.600	0	59.667
1.3 Beteiligung an den Hochwasser- schutzmaßnahmen des Landes Rheinland-Pfalz	37.209	4.875	0	0	5.000	0	0	5.000	0	0	22.334
1.4 Beteiligung an den Hochwasser- schutzmaßnahmen des Landes Baden-Württemberg	237.678	1.481	0	0	10.510	0	0	5.000	0	0	220.687
1.5 Restmaßnahmen aus dem Staufufenbau und Kompensation	6.992	1.725	796	0	2.000	0	0	0	0	0	2.471
1.6 Liegestellen am Ober- und Mittelrhein	10.040	0	0	0	0	0	0	1.000	0	0	9.040
2. Mittel- und Niederrhein											
2.1 Maßnahmen im Bereich der WSD Südwest zwischen Mainz und Rolandseck	233.149	195.681	0	0	0	0	0	2.410	0	0	35.058
2.2 Geschiebemanagement im Bereich der WSD Südwest	52.106	12.075	0	0	6.000	0	0	5.600	0	0	28.431
2.3 Maßnahmen im Bereich der WSD West zwischen Rolandseck und Emmerich	242.665	182.474	15.433	0	3.000	2.700	0	0	8.800	0	30.258
2.4 Geschiebemanagement im Bereich der WSD West	63.196	23.055	0	0	5.000	0	0	5.000	0	0	30.141
2.5 Neubau Rheinbrücke Wesel (Kostenbeteiligung)	29.560	0	0	5.907	0	0	6.500	0	0	3.800	13.353
Summe Titel 741 11	1.233.341	574.020	----	----	31.510	----	----	24.010	----	----	550.898
nachrichtlich											
aus Kap. 1202 Tit. 780 51 (Maut)	----	----	21.896	----	----	4.400	----	----	10.400	----	----
nachrichtlich											
aus Titel 780 98	----	----	----	5.907	----	----	6.500	----	----	3.800	----

Maßnahmen an Mosel, Saar und Lahn (davon neue Maßnahmen in Fettdruck)	Gesamt- ausgaben des Bundes	Verausgabt bis 2006			Bewilligt 2007			Veranschlagt 2008			Vorbe- halten für 2009 ff
		Titel 742 11	nachrichtl. aus Kap. 1202 (Maut)	nachrichtl. Titel 780 98	Titel 742 11	nachrichtl. aus Kap. 1202 (Maut)	nachrichtl. Titel 780 98	Titel 742 11	nachrichtl. aus Kap. 1202 (Maut)	nachrichtl. Titel 780 98	
1	1.000 €	1.000 €	1.000 €	1.000 €	1.000 €	1.000 €	1.000 €	1.000 €	1.000 €	1.000 €	1.000 €
1. Maßnahmen an der Mosel											
1.1 Fahrriinnenvertiefung zwischen Koblenz und Diedenhofen	91.123	65.529	1.246	0	0	900	0	0	200	0	23.248
1.2 Bau zweiter Schleusenkammern in Fankel und Zellingen	82.369	16.437	6.621	0	0	19.000	0	0	20.000	0	20.311
1.3 Aufbau und Ersatz der Funk- und Nachrichtentechnik	4.280	3.559	0	0	0	0	0	0	0	0	721
1.4 Bau zweiter Schleusenkammern in Koblenz, Lehmen, Müden, St.Aldegund, Enkirch, Detzem und Trier	308.289	0	0	0	0	0	0	0	3.000	0	305.289
2. Ersatzinvestitionen Mosel											
2.1 Ersatz der maschinen- und elektrotechnischen Anlagen an Schleusen und Wehren	43.687	22.036	9.246	0	0	100	0	0	2.600	0	9.705
2.2 Grundinstandsetzung von 13 Schleusentoren	6.391	6.824	0	0	0	0	0	0	0	0	-433
2.3 Grundinstandsetzung von 15 Sektorwehren	10.635	5.753	0	1.105	0	0	500	0	0	725	2.552
2.4 Instandsetzung von 21 Sektorkörpern an den Wehranlagen	19.307	0	0	0	0	0	0	0	1.500	0	17.807
2.5 Bau von Liegestellen an der Mosel	16.060	0	0	0	0	0	0	2.000	0	0	14.060
Insgesamt Mosel	582.141	120.138	17.113	1.105	0	20.000	500	2.000	27.300	725	393.260
3. Maßnahmen an der Saar Ausbau der Saar											
Bundesanteil	731.710	731.450	0	0	1.000	0	0	500	0	0	-1.240
Beteiligung Saarland u. RP	319.711										
4. Ersatzinvestitionen Saar											
4.1 Schleusenautomatisierung	2.965	0	0	0	500	0	0	500	0	0	1.965
4.2 LWL-Kabel für die Schleusenfernbedienung	6.460	201	0	0	2.000	0	0	600	0	0	3.659
Insgesamt Saar	741.135	731.651	0	0	3.500	0	0	1.600	0	0	4.384
5. Maßnahmen an der Lahn											
5.1 Ersatz und Modernisierung der Schleusen	5.179	38	0	0	1.700	0	0	1.500	0	0	1.941
5.2 Schleusenautomatisierung	1.728	0	0	0	300	0	0	300			1.128
Insgesamt Lahn	6.907	38	0	0	2.000	0	0	1.800	0	0	3.069
Summe Titel 742 11	1.330.183	851.827	----	----	5.500	----	----	5.400	----	----	400.713
nachrichtlich											
aus Kap. 1202 Tit. 780 51 (Maut)	----	----	17.113	----	----	20.000	----	----	27.300	----	----
nachrichtlich											
aus Titel 780 98	----	----	----	1.105	----	----	500	----	----	725	----

Maßnahmen am Neckar (davon neue Maßnahmen in Fettdruck)	Gesamt- ausgaben des Bundes 1.000 €	Verausgabt bis 2006			Bewilligt 2007			Veranschlagt 2008			Vorbe- halten für 2009 ff 1.000 €
		Titel 743 11 1.000 €	nachrichtl. aus Kap. 1202 (Maut) 1.000 €	nachrichtl. Titel 780 98 1.000 €	Titel 743 11 1.000 €	nachrichtl. aus Kap. 1202 (Maut) 1.000 €	nachrichtl. Titel 780 98 1.000 €	Titel 743 11 1.000 €	nachrichtl. aus Kap. 1202 (Maut) 1.000 €	nachrichtl. Titel 780 98 1.000 €	
1	2	3	4	5	6	7	8	9	10	11	12
1. Bestandssicherungsmaßnahmen an den Schleusen und Seitenkanälen	260.725										
Nachtrag	-12.884										
Zusammen	247.841	75.276	17.641	0	0	10.000	0	0	12.500	0	132.424
2. Ersatz und Grundinstandsetzung von Brücken	4.602	4.099	0	0	0	0	0	380	0	0	123
3. Bestandsicherungsmaßnahmen an den Wehren	66.979	18.375	8.516	0	0	5.000	0	0	8.300	0	26.788
4. Schleusenautomatisierung	3.349	3.774	0	0	500	0	0	40	0	0	-965
Nachsorgemaßnahmen an Dämmen und Bauwerken	7.393	309	0	472	0	0	2.000	0	0	2.045	2.567
Verlängerung und Instandsetzung der Schleusen	338.545	0	0	0	0	0	0	0	2.000	0	336.545
7. Wehre am Neckar	49.910	0	0	0	0	0	0	0	1.500	0	48.410
Insgesamt Titel 743 11	718.619	101.833	----	----	500	----	----	420	----	----	545.892
nachrichtlich aus Kap. 1202 Tit. 780 51 (Maut)	----	----	26.157	----	----	15.000	----	----	24.300	----	----
nachrichtlich aus Titel 780 98	----	----	----	472	----	----	2.000	----	----	2.045	----

Maßnahmen am Main (davon neue Maßnahmen in Fettdruck)	Gesamt- ausgaben des Bundes 1.000 €	Verausgabt bis 2006			Bewilligt 2007			Veranschlagt 2008			Vorbe- halten für 2009 ff 1.000 €
		Titel 744 11 1.000 €	nachrichtl. aus Kap. 1202 (Maut)	nachrichtl. Titel 780 98	Titel 744 11 1.000 €	nachrichtl. aus Kap. 1202 (Maut)	nachrichtl. Titel 780 98	Titel 744 11 1.000 €	nachrichtl. aus Kap. 1202 (Maut)	nachrichtl. Titel 780 98	
			1.000 €	1.000 €		1.000 €	1.000 €		1.000 €	1.000 €	
1	2	3	4	5	6	7	8	9	10	11	12
1. Bestandssicherung, Umkanali- sierung und Vertiefung	493.058	330.904	19.748	250	100	11.000	2.500	0	11.400	1.800	115.356
2. Ersatzinvestitionen											
2.1 Grundinstandsetzung von 28 Staustufen	203.624	60.020	25.196	2.668	0	6.300	0	0	11.000	6.100	92.340
2.2 Bau von Liegeplätzen	5.481	3.101	0	0	0	800	0	0	500	0	1.080
2.3 Schleusenautomatisierung	5.138										
Nachtrag	5.462										
Zusammen	10.600	2.203	779	165	0	200	0	0	500	100	6.653
2.4 Sicherung von 4 Brücken gegen Schiffsstoß	5.358	392	1.271	1	0	2.700	0	0	3.000	600	-2.606
2.5 Nachsorgemaßnahmen an Dämmen und Bauwerken	2.704	0	195	0	0	500	0	0	500	0	1.509
2.6 Ersatz der Leitungs- und Übertragungstechnik im WSA Schweinfurt	6.500	70	1.317	1.001	0	3.000	0	0	400	2.500	-1.788
2.7 Ersatz der Leitungs- und Übertragungstechnik im WSA Aschaffenburg	3.600	0	0	0	0	500	0	0	1.000	0	2.100
Insgesamt Titel 744 11	730.925	396.690	----	----	100	----	----	0	----	----	214.644
nachrichtlich											
aus Kap. 1202 Tit. 780 51 (Maut)	----	----	48.506	----	----	25.000	----	----	28.300	----	----
nachrichtlich											
aus Titel 780 98	----	----	----	4.085	----	----	2.500	----	----	11.100	----

Maßnahmen an der Donau und am Main-Donau-Kanal (davon neue Maßnahmen in Fettdruck)	Gesamt- ausgaben des Bundes 1.000 €	Verausgabt bis 2006			Bewilligt 2007			Veranschlagt 2008			Vorbe- halten für 2009 ff 1.000 €
		Titel 745 11 1.000 €	nachrichtl. aus Kap. 1202 (Maut) 1.000 €	nachrichtl. Titel 780 98 1.000 €	Titel 745 11 1.000 €	nachrichtl. aus Kap. 1202 (Maut) 1.000 €	nachrichtl. Titel 780 98 1.000 €	Titel 745 11 1.000 €	nachrichtl. aus Kap. 1202 (Maut) 1.000 €	nachrichtl. Titel 780 98 1.000 €	
1	2	3	4	5	6	7	8	9	10	11	12
1. Ausbau der Donau											
1.1 Strecke Regensburg - Straubing											
Bund	434.460	405.138	0	0	2.000	0	0	2.500	0	0	24.822
Bayern	217.230										
1.2 Strecke Straubing - Vilshofen (vorbereitende Maßnahmen)											
Bund	193.413	133.861	0	0	20.000	0	0	18.800	0	0	20.752
Bayern	96.707										
2. Ersatzinvestitionen Donau											
2.1 Grundinstandsetzung von Objekten im Staubereich Kachlet	8.385	2.538	2.328	1.053	0	800	0	0	100	195	1.371
2.2 Schleusenautomatisierung	2.700	0	0	0	0	100	0	0	1.500	0	1.100
2.3 Sicherung von 2 Brücken gegen Schiffsstoß	422	0	0	0	0	0	0	0	0	0	422
2.4 Nachsorgemaßnahmen an Dämmen und Bauwerken	17.321	0	412	0	0	200	0	0	100	0	16.609
Insgesamt Donau (Bund)	656.701	541.537	2.740	1.053	22.000	1.100	0	21.300	1.700	195	65.076
3. Main-Donau-Kanal											
3.1 Restmaßnahmen der Konzessionsstrecke Bamberg - Regensburg											
Bund	26.160	26.708	0	0	500	0	0	700	0	0	-1.748
Bayern	13.080										
4. Ersatzinvestitionen MDK											
4.1 Umbau von Liegeplätzen	7.056	4.103	0	0	0	0	0	0	0	0	2.953
4.2 Umbau der elektroenergie- technischen Einrichtungen an den Schleusen	6.263	4.725	1.968	0	0	0	0	0	100	0	-530
4.3 Anschluss der Kanalstrecke Bamberg - Hausen an die Betriebszentrale	2.710	2.260	0	0	0	0	0	0	0	0	450
4.4 Schleusenautomatisierung	4.700	2.088	2.849	0	0	400	0	0	100	0	-737
4.5 Ersatz Möhrendorfer Brücke	2.582	3.101	0	0	0	0	0	0	0	0	-519
4.6 Sicherung von 9 Brücken gegen Schiffsstoß	1.557	35	1.383	3.205	0	100	0	0	0	3.015	-6.181
4.7 Instandsetzung von 16 Brücken	6.375	1.411	597	0	0	1.400	0	0	1.200	0	1.767
4.8 Grundinstandsetzung der Stauufen am MDK	70.500	247	2.444	0	0	3.200	0	0	4.000	0	60.609
4.9 Nachsorgemaßnahmen an Dämmen und Bauwerken	58.221	18	994	0	0	200	0	0	1.000	0	56.009
4.10 Instandsetzung der Schleuse Bamberg	11.500	318	1.365	0	0	5.500	0	0	4.500	0	-183
4.11 Ersatz der Geschieberückhalte- wand Bamberg incl. Liegestelle	5.800	0	2.859	0	0	100	0	0	0	0	2.841
4.12 Sicherungsmaßnahmen an den Schleusen der MDK-Nordstrecke	83.000	0	409	0	0	3.000	0	0	4.700	0	74.891
4.13 Ersatz der Leitungs- und Übertragungstechnik von Bamberg bis Nürnberg	3.200	0	0	0	0	0	0	0	100	0	3.100
Insgesamt MDK (Bund)	289.624	45.014	14.868	3.205	500	13.900	0	700	15.700	3.015	192.722
Summe Titel 745 11	946.325	586.551	----	----	22.500	----	----	22.000	----	----	257.798
nachrichtlich											
aus Kap. 1202 Tit. 780 51 (Maut)	----	----	17.608	----	----	15.000	----	----	17.400	----	----
nachrichtlich											
aus Titel 780 98	----	----	----	4.258	----	----	0	----	----	3.210	----

Projekt 17 VDE (Bundeswasserstraßenverbindung Rühen - Magdeburg - Berlin) (davon neue Maßnahmen in Fettdruck)	Gesamt- ausgaben des Bundes 1.000 €	Verausgabt bis 2006			Bewilligt 2007			Veranschlagt 2008			Vorbe- halten für 2009 ff 1.000 €
		Titel 746 11 1.000 €	nachrichtl. aus Kap. 1202 (Maut)	nachrichtl. Titel 780 98	Titel 746 11 1.000 €	nachrichtl. aus Kap. 1202 (Maut)	nachrichtl. Titel 780 98	Titel 746 11 1.000 €	nachrichtl. aus Kap. 1202 (Maut)	nachrichtl. Titel 780 98	
			1.000 €	1.000 €		1.000 €	1.000 €		1.000 €	1.000 €	
1	2	3	4	5	6	7	8	9	10	11	12
1. Ausbau des Mittellandkanals von Rühen nach Magdeburg	409.034	278.041	52.285	0	250	13.000	0	1.000	9.800	0	54.658
2. Bau des Wasserstraßenkreuzes Magdeburg	513.919	449.124	4.848	19	1.200	3.600	7.500	600	0	13.000	34.028
3. Ausbau des Elbe-Havel-Kanals	493.397	107.471	26.412	764	1.700	9.300	8.300	5.240	14.400	3.250	316.560
4. Ausbau Untere Havel-Wasser- straße und Havelkanal	310.354	75.685	30.538	0	723	1.800	2.000	5.780	2.200	200	191.428
5. Ausbau der Wasserstraßen in Berlin (Nordtrasse zum Westhafen)	179.842	90.527	23.767	0	700	2.600	200	750	2.600	0	58.698
6. Ausbau der Wasserstraßen in Berlin (Südtrasse über Teltowkanal zum Osthafen)	362.821	55.866	9.870	2.613	0	4.070	8.000	5.150	3.800	11.000	262.452
Insgesamt P17 VDE	2.269.367	1.056.714	147.720	3.396	4.573	34.370	26.000	18.520	32.800	27.450	917.824
7. Ersatzinvestitionen											
7.1 Instandsetzungen am Schiffshebewerk Rothensee	8.884	5.926	0	0	0	0	0	0	0	0	2.958
7.2 Instandsetzung- und Ersatz- maßnahmen an 24 Brücken	5.461	1.004	0	19	300	0	200	480	0	560	2.898
7.3 Nachsorgemaßnahmen an Dämmen und Bauwerken am EHK und der UHW	6.970	0	0	0	0	0	0	0	0	0	6.970
Insgesamt Titel 746 11	2.290.682	1.063.644	----	----	4.873	----	----	19.000	----	----	930.650
nachrichtlich											
aus Kap. 1202 Tit. 780 51 (Maut)	----	----	147.720	----	----	34.370	----	----	32.800	----	----
nachrichtlich											
aus Titel 780 98	----	----	----	3.415	----	----	26.200	----	----	28.010	----

Maßnahmen an der Mittel- und Oberelbe, an der Saale und an der Unteren Havel-Wasserstraße (davon neue Maßnahmen in Fettdruck)	Gesamtausgaben des Bundes 1.000 €	Verausgabt bis 2006			Bewilligt 2007			Veranschlagt 2008			Vorbehalten für 2009 ff 1.000 €
		Titel 747 11 1.000 €	nachrichtl. aus Kap. 1202 (Maut)	nachrichtl. Titel 780 98	Titel 747 11 1.000 €	nachrichtl. aus Kap. 1202 (Maut)	nachrichtl. Titel 780 98	Titel 747 11 1.000 €	nachrichtl. aus Kap. 1202 (Maut)	nachrichtl. Titel 780 98	
			1.000 €	1.000 €		1.000 €	1.000 €		1.000 €	1.000 €	
1	2	3	4	5	6	7	8	9	10	11	12
1. Mittel- und Oberelbe											
1.1 Geschiebepflege	5.829	4.033	0	0	1.000	0	0	1.000	0	0	-204
1.2 Ersatz der Eisenbahnbrücke und der Straßenbrücke Wittenberg (Kostenbeteiligung)	24.658	17.984	0	0	200	0	0	0	0	0	6.474
1.3 Grundinstandsetzung der Pfeiler des Wehres Geesthacht	2.761	1.196	0	0	300	0	0	0	0	0	1.265
1.4 Erneuerung der Hubtore der Schleuse Geesthacht	6.621	0	0	0	0	0	2.000	4.000	0	0	621
1.5 Grundinstandsetzung der Staufufen an der Ilmenau	6.391	20	0	0	0	0	0	0	0	0	6.371
1.6 Schleusenautomatisierung an der Ilmenau	153	0	0	0	0	0	0	0	0	0	153
Insgesamt Elbe	46.413	23.233	0	0	1.500	0	2.000	5.000	0	0	14.680
2. Saale											
2.1 Maßnahmen an der Saale von der Mündung in die Elbe bis nach Halle Trotha	112.484	19.777	0	0	0	0	0	0	0	0	92.707
2.2 Schleusenautomatisierung an der Saale	5.195	2.358	0	0	1.150	0	0	1.000	0	0	687
2.3 Instandsetzungs- und Ersatzmaßnahmen an 9 Brücken	2.761	0	0	752	0	0	500	0	0	300	1.209
Insgesamt Saale	120.440	22.135	0	752	1.050	0	500	1.000	0	300	94.603
3. Untere Havel-Wasserstraße											
3.1 Instandsetzungs- und Ersatzmaßnahmen an 9 Brücken	6.212	5.138	0	0	0	1.000	0	0	0	0	74
3.2 Schleusenautomatisierung an der UHW	3.745	1.232	0	424	0	0	1.000	0	0	940	149
3.3 Grundinstandsetzung/ Ersatz der Wehre Rathenow	10.083	5.427	0	2.021	100	0	0	800	0	0	1.735
3.4 Ersatz der Wehre Grütz und Garz	5.624	5.727	0	0	0	0	0	0	0	0	-103
3.5 Grundinstandsetzung der Wehranlagen Quitzöbel	6.620										
Nachtrag	8.712										
Zusammen	15.332	201	0	636	0	0	1.500	0	0	2.225	10.770
Insgesamt UHW	40.996	17.725	0	3.081	100	1.000	2.500	800	0	3.165	12.625
4. Nachsorgemaßnahmen an Dämmen und Bauwerken	1.320	0	0	0	0	0	0	200	0	0	1.120
Summe Titel 747 11	209.169	63.093	----	----	2.650	----	----	7.000	----	----	123.028
nachrichtlich											
aus Kap. 1202 Tit. 780 51 (Maut)	----	----	0	----	----	1.000	----	----	0	----	----
nachrichtlich											
aus Titel 780 98	----	----	----	3.833	----	----	5.000	----	----	3.465	----

Maßnahmen am Elbe-Lübeck-Kanal und an der Müritz-Elde-Wasserstraße (davon neue Maßnahmen in Fettdruck)	Gesamtausgaben des Bundes 1.000 €	Verausgabt bis 2006			Bewilligt 2007			Veranschlagt 2008			Vorbehalten für 2009 ff 1.000 €
		Titel 749 11 1.000 €	nachrichtl. aus Kap. 1202 (Maut)	nachrichtl. Titel 780 98	Titel 749 11 1.000 €	nachrichtl. aus Kap. 1202 (Maut)	nachrichtl. Titel 780 98	Titel 749 11 1.000 €	nachrichtl. aus Kap. 1202 (Maut)	nachrichtl. Titel 780 98	
			1.000 €	1.000 €		1.000 €	1.000 €		1.000 €	1.000 €	
1	2	3	4	5	6	7	8	9	10	11	12
1. Elbe-Lübeck-Kanal											
1.1 Mindestinstandsetzungsmaßnahmen an Schleusen, Brücken und Kanalquerschnitt	81.458	78.709	4.796	0	0	70	0	0	0	0	-2.117
1.2 Neubau der Schleuse Lauenburg	34.666	20.504	21.116	0	0	100	0	0	0	0	-7.054
1.3 Schleusenautomatisierung am ELK	2.293	0	0	0	0	0	0	0	0	0	2.293
1.4 Brücken am ELK	36.700	138	1.526	882	0	250	1.750	0	0	1.135	31.019
1.5 Schleuse Witzeze	28.300	147	0	0	0	0	0	0	0	0	28.153
Insgesamt ELK	183.417	99.498	27.438	882	0	420	1.750	0	0	1.135	52.294
2. Müritz-Elde-Wasserstraße											
2.1 Ufersicherungsmaßnahmen	23.105	20.856	0	0	250	0	0	300	0	0	1.699
2.2 Instandsetzungs- und Ersatzmaßnahmen an 25 Brücken	12.476	7.657	0	0	0	0	950	0	0	0	3.869
2.3 Sanierung von Dammstrecken	11.760	2.448	0	480	0	0	1.000	400	0	0	7.432
2.4 Sanierung von 15 Wehren	25.726	4.113	1.920	0	1.000	2.300	0	1.400	350	0	14.643
2.5 Instandsetzung von 14 Schleusen	13.473	11.535	1.130	0	550	280	0	1.000	0	0	-1.022
2.6 Instandsetzung von Dükern	2.285	901	0	0	0	0	300	300	0	0	784
2.7 Schleusenautomatisierung an der MEW	4.893	690	0	0	150	0	0	200	0	0	3.853
Insgesamt MEW	93.718	48.200	3.050	480	1.950	2.580	2.250	3.600	350	0	31.258
3. Nachsorgemaßnahmen an Dämmen und Bauwerken	30.590	83	0	0	50	0	0	100	0	0	30.357
Summe Titel 749 11	307.725	147.781	---	---	2.000	---	---	3.700	---	---	113.909
nachrichtlich											
aus Kap. 1202 Tit. 780 51 (Maut)	---	---	30.488	---	---	3.000	---	---	350	---	---
nachrichtlich											
aus Titel 780 98	---	---	---	1.362	---	---	4.000	---	---	1.135	---

Maßnahmen an der Havel-Oder-Wasserstraße, der Oberen Havel-Wasserstraße und am Havelkanal (davon neue Maßnahmen in Fettdruck)	Gesamt- ausgaben des Bundes 1.000 €	Verausgabt bis 2006			Bewilligt 2007			Veranschlagt 2008			Vorbe- halten für 2009 ff 1.000 €
		Titel 750 11 1.000 €	nachrichtl. aus Kap. 1202 (Maut) 1.000 €	nachrichtl. Titel 780 98 1.000 €	Titel 750 11 1.000 €	nachrichtl. aus Kap. 1202 (Maut) 1.000 €	nachrichtl. Titel 780 98 1.000 €	Titel 750 11 1.000 €	nachrichtl. aus Kap. 1202 (Maut) 1.000 €	nachrichtl. Titel 780 98 1.000 €	
	2	3	4	5	6	7	8	9	10	11	12
1. Havel-Oder-Wasserstraße											
1.1 Grundinstandsetzung des Hebewerkes Niederfinow (Süd)	12.629	11.095	0	0	500	0	0	2.000	0	0	-966
1.2 Neubau des Schiffshebewerkes Niederfinow (Nord)	159.319	15	4.943	635	0	0	5.000	0	500	15.100	133.126
1.3 Neubau der Entlastungsanlage Niederfinow	2.712	0	0	0	1.500	0	0	100	0	0	1.112
1.4 Nachsorgemaßnahmen an Dämmen und Bauwerken	130.379	37.497	51.767	0	905	11.020	0	500	7.500	0	21.190
1.5 Ausbaumaßnahmen in der restlichen Dichtungsstrecke	176.392	323	167	0	5	8.800	0	0	4.400	0	162.697
1.6 Neubau der Wartestelle Marienwerder	5.215	727	2.193	0	0	300	0	0	0	0	1.995
1.7 Instandsetzungs- und Ersatzmaßnahmen an 35 Brücken	25.442	7.858	0	0	1.600	0	0	5.100	0	0	10.884
1.8 Ausbau des Abzweigs zum Havelkanal	3.045	732	3.299	0	0	0	0	0	0	0	-986
1.9 Maßnahmen am Finowkanal	14.165	7.858	1.831	0	300	0	0	0	2.300	0	1.876
1.10 Schleusenautomatisierung	1.025	244	0	0	150	0	0	0	0	0	631
1.11 Vorbereitende Maßnahmen an der Hohensaaten-Friedrichsthaler-Wasserstraße	10.085	8.646	0	0	0	0	0	0	0	0	1.439
1.12 Ausbau der Hohensaaten-Friedrichsthaler-Wasserstr.	40.801	2.911	3.252	0	0	0	0	0	0	0	34.638
1.13 Grundinstandsetzung der Staustufe Hohensaaten	4.141	3.676	0	0	0	400	0	800	0	0	-735
Insgesamt HOW	585.350	81.582	67.452	635	4.960	20.520	5.000	8.500	14.700	15.100	366.901
2. Obere Havel-Wasserstraße											
2.1 Instandsetzung und Ersatz von 10 Brücken	7.005	4.028	0	0	650	0	0	600	0	0	1.727
2.2 Schleusenautomatisierung	5.317	1.027	0	0	1.200	0	0	600	0	0	2.490
2.3 Ersatz der Schleuse Templin	2.863	246	4.343	0	0	0	0	0	0	0	-1.726
Insgesamt OHW	15.185	5.301	4.343	0	1.850	0	0	1.200	0	0	2.491
3. Havelkanal											
3.1 Instandsetzung und Ersatz von 8 Brücken	11.095	2.441	0	0	690	0	0	400	0	0	7.564
4. Nachsorgemaßnahmen an Dämmen und Bauwerken	10.740	1.058	0	0	1.500	0	0	1.230	0	0	6.952
Summe Titel 750 11	622.370	90.382	----	----	9.000	----	----	11.330	----	----	383.908
nachrichtlich											
aus Kap. 1202 Tit. 780 51 (Maut)	----	----	71.795	----	----	20.520	----	----	14.700	----	----
nachrichtlich											
aus Titel 780 98	----	----	----	635	----	----	5.000	----	----	15.100	----

Maßnahmen an der Spree-Oder- Wasserstraße einschl. Berliner Wasserstraßen und an der Oder (davon neue Maßnahmen in Fettdruck)	Gesamt- ausgaben des Bundes 1.000 €	Verausgabt bis 2006			Bewilligt 2007			Veranschlagt 2008			Vorbe- halten für 2009 ff 1.000 €
		Titel 751 11	nachrichtl. aus Kap. 1202 (Maut)	nachrichtl. Titel 780 98	Titel 751 11	nachrichtl. aus Kap. 1202 (Maut)	nachrichtl. Titel 780 98	Titel 751 11	nachrichtl. aus Kap. 1202 (Maut)	nachrichtl. Titel 780 98	
1	1.000 €	1.000 €	1.000 €	1.000 €	1.000 €	1.000 €	1.000 €	1.000 €	1.000 €	1.000 €	1.000 €
1. Berliner Wasserstraßen											
1.1 Ersatz der Schleuse Spandau und Grundinstandsetzung des Zitadellenwehres	40.845	39.078	0	0	200	0	0	800	0	0	767
1.2 Grundinstandsetzung und Neubau von 14 Brücken	61.181	57.207	0	0	0	0	1.150	0	0	0	2.824
1.3 Maßnahmen am Landwehrkanal	16.118	2.694	0	0	200	0	0	1.700	0	0	11.524
1.4 Uferinstandsetzung an der Stadtspreee	14.827	5.481	0	0	0	0	0	0	0	0	9.346
1.5 Schleusenautomatisierung an Berliner Wasserstraßen	585	598	0	0	0	0	0	0	0	0	-13
1.6 Ersatz der Eisenbahnbrücke über den TeK-km 36,46 (Kostenbeteiligung)	13.162	0	0	0	0	0	3.000	3.000	0	0	7.162
Insgesamt Berliner Wastr.	146.718	105.058	0	0	400	0	4.150	5.500	0	0	31.610
2. Spree-Oder-Wasserstraße											
2.1 Uferinstandsetzung, Damm- sicherung und Instandsetzung von Anlagen	37.028	13.591	5.973	0	0	500	1.750	0	1.000	580	13.634
2.2 Grundinstandsetzung und Ersatz von 11 Brücken	4.561	4.208	0	0	0	400	0	1.000	0	0	-1.047
2.3 Verlängerung der Schleuse Wernsdorf	10.025	1.362	10.507	0	0	0	0	0	0	0	-1.844
2.4 Grundinstandsetzung der Schleuse Storkow	4.064	6.409	0	0	0	0	0	0	0	0	-2.345
2.5 Verlängerung der Nordkammer Schleuse Kersdorf	13.130	0	0	0	0	0	100	4.000	0	0	9.030
2.6 Verlegung LWL-Kabel (Berlin- Eisenhüttenstadt)	2.910	0	0	0	50	0	0	1.400	0	0	1.460
2.7 Schleusenautomatisierung	1.352	613	0	0	150	0	0	0	0	0	589
Insgesamt Spree-Oder-Wastr.	73.070	26.183	16.480	0	200	900	1.850	6.400	1.000	580	19.477
3. Nachsorgemaßnahmen an Dämmen und Bauwerken	2.670	128	0	0	50	0	0	100	0	0	2.392
Summe Titel 751 11	222.458	131.369	----	----	650	----	----	12.000	----	----	53.479
nachrichtlich aus Kap. 1202 Tit. 780 51 (Maut)	----	----	16.480	----	----	900	----	----	1.000	----	----
nachrichtlich aus Titel 780 98	----	----	----	0	----	----	6.000	----	----	580	----

Erhaltung der verkehrlichen Infrastruktur (davon neue Maßnahmen in Fettdruck)	Gesamt- ausgaben des Bundes 1.000 €	Veraus- gabt bis 2006 1.000 €	Bewilligt 2007 1.000 €	Nach 2007 übertra- gene Aus- gabereste 1.000 €	Veran- schlagt 2008 1.000 €	Vorbe- halten für 2009 ff 1.000 €	Nachrichtlich Leistungen Dritter	
							1.000 €	v. H.
1	2	3	4	5	6	7	8	9

1. Maßnahmen die über die betriebliche Unterhaltung hinausgehen mit Gesamtausgaben > 1,0 Mio.€ im Einzelfall

1.1 Unterhaltungsbaggerungen

WSD Nord

Untereibe	25.000	0	[21.000]	0	25.000	0		
Nord-Ostsee-Kanal	3.000	0	[2.500]	0	3.000	0		
Bereich der Ostsee	1.500	0	[1.500]	0	1.500	0		

WSD Nordwest

Außenems	8.000	0	[7.500]	0	8.000	0		
Unterems	10.000	0	[8.000]	0	10.000	0		
Leda	100	0	[100]	0	100	0		
Weser	3.000	0	[7.400]	0	3.000	0		

WSD West

Niederrhein	1.500	0	[2.000]	0	1.500	0		
Zusammen Baggerungen	52.100	0	[50.000]	0	52.100	0		

2. Maßnahmen die über die betriebliche Unterhaltung hinausgehen mit Gesamtausgaben bis 2,0 Mio.€ im Einzelfall

2.1 WSD Nord	7.500	0	[7.500]	0	7.500	0		
2.2 WSD Nordwest	9.000	0	[9.000]	0	9.000	0		
2.3 WSD Mitte	9.500	0	[9.500]	0	9.500	0		
2.4 WSD West	12.000	0	[12.500]	0	12.000	0		
2.5 WSD Südwest	8.000	0	[9.000]	0	8.000	0		
2.6 WSD Süd	4.400	0	[6.000]	0	4.400	0		
2.7 WSD Ost	17.500	0	[16.500]	0	17.500	0		
Zusammen	67.900	0	[70.000]	0	67.900	0		

Insgesamt Titel 780 11	120.000	0	[120.000]	0	120.000	0		
-------------------------------	----------------	----------	------------------	----------	----------------	----------	--	--

Um-, Aus- und Neubaumaßnahmen an Bundeswasserstraßen (Zusammenstellung)		Verausgabt in 2006			Bewilligt 2007			Veranschlagt 2008		
		Kapitel 1203 1.000 €	nachrichtlich Kapitel 1202 Titel 78051 (Maut) 1.000 €	nachrichtlich Kapitel 1203 Titel 78098 1.000 €	Kapitel 1203 1.000 €	nachrichtlich Kapitel 1202 Titel 78051 (Maut) 1.000 €	nachrichtlich Kapitel 1203 Titel 78098 1.000 €	Kapitel 1203 1.000 €	nachrichtlich Kapitel 1202 Titel 78051 (Maut) 1.000 €	nachrichtlich Kapitel 1203 Titel 78098 1.000 €
			2	3		4	5		6	7
Titel	1	2	3	4	5	6	7	8	9	10
728 11	Maßnahmen am Nord-Ostsee-Kanal	4.593	13.363	2.800	0	21.000	5.000	0	34.204	1.100
729 11	Maßnahmen an der Unter- und Außenelbe	1.336	0	0	0	0	11.000	0	0	6.550
730 11	Maßnahmen an der Ostsee	819	3.443	2.118	0	3.200	0	415	7.100	700
731 11	Maßnahmen an der Nordsee	3.269	2.235	0	6.250	3.100	0	9.600	10.200	0
732 11	Maßnahmen an der Außen- und Unterweser (einschl. Nebenflüsse)	1.832	3.962	0	0	10.000	0	100	24.000	0
733 11	Maßnahmen am Mittellandkanal und am Elbe- Seitenkanal	7.290	19.896	7.372	2.500	24.000	15.000	8.500	15.600	10.055
734 11	Maßnahmen an der Mittel- und Oberweser (einschl. Quell- und Nebenflüsse)	972	0	2.578	200	3.400	1.500	230	8.000	7.425
740 11	Maßnahmen an den Bundeswasserstraßen des Westdeutschen Kanalnetzes (einschl. Küstenkanal und Ruhrwasserstraße)	31.596	68.465	0	21.250	55.500	9.800	35.600	55.200	0
741 11	Maßnahmen am Rhein	21.242	5.385	5.907	31.510	4.400	6.500	24.010	10.400	3.800
742 11	Maßnahmen an Mosel, Saar, Lahn	6.323	9.296	1.105	5.500	20.000	500	5.400	27.300	725
743 11	Maßnahmen am Neckar	2.869	9.449	472	500	15.000	2.000	420	24.300	2.045
744 11	Maßnahmen am Main	89	12.792	4.084	100	25.000	2.500	0	28.300	11.100
745 11	Maßnahmen an der Donau und am Main- Donau-Kanal	16.790	7.399	4.259	22.500	15.000	0	22.000	17.400	3.210
746 11	Projekt 17 Verkehrsprojekte Deutsche Einheit (Bundeswasserstraßenverbindung Rügen - Magdeburg - Berlin)	5.331	40.057	3.415	4.873	34.370	26.200	19.000	32.800	28.010
747 11	Maßnahmen an der Mittel- und Oberelbe an der Saale und an der Unteren Havel-WStr. Von Plaue bis zur Mündung	2.347	0	3.833	2.650	1.000	5.000	7.000	0	3.465
749 11	Maßnahmen am Elbe-Lübeck-Kanal und an der Müritz-Elde-WStr.	2.663	12.700	1.362	2.000	3.000	4.000	3.700	350	1.135
750 11	Maßnahmen an der Havel-Oder-WaStr., der Oberen Havel-WaStr. sowie am Havel-Kanal nördlich Wustermark	7.699	16.163	635	9.000	20.520	5.000	11.330	14.700	15.100
751 11	Maßnahmen an der Spree-Oder-WaStr. einschl. Berliner WaStr. und Nebengewässer sowie an der Oder	1.927	2.595	1.748	650	900	6.000	12.000	1.000	580

Summe Titel 780 12	118.987	----	----	109.483	----	----	159.305	----	----
---------------------------	----------------	------	------	----------------	------	------	----------------	------	------

nachrichtlich

aus Kap. 1202 Tit. 780 51 (Maut)	----	227.200	----	----	259.390	----	----	310.854	----
---	------	---------	------	------	----------------	------	------	----------------	------

nachrichtlich

aus Kap. 1203 Tit. 780 98 (ab HH 2006)	----	----	41.688	----	----	100.000	----	----	95.000
---	------	------	--------	------	------	----------------	------	------	---------------

Summe Um-, Aus- und Neubaumaßnahmen	387.875			468.873			565.159		
--	----------------	--	--	----------------	--	--	----------------	--	--

Baukostenzuschuss für Verkehrsinfrastrukturvorhaben - Maßnahmen im Rahmen des 2 Mrd. €-Verkehrsprogramms	Gesamt- ausgaben des Bundes 1.000 €	Veraus- gabt bis 2006 1.000 €	Bewilligt 2007 1.000 €	Nach 2007 übertra- gene Aus- gabereste 1.000 €	Planung 2008 1.000 €	Vorbe- halten für 2009 ff 1.000 €	Nachrichtlich Leistungen Dritter	
							1.000 €	v. H.
1	2	3	4	5	6	7	8	9
1 Neubau 2. Schleuse Fankel (Mosel)	42.000	0	0	0	0	42.000	Finanziert aus Kap 1202 Tit 780 51	
2 Sicherungs- und Ersatzmaß- nahmen (Teltowkanal)	28.000	2.613	8.000	0	11.000	6.387		
3 Neubau Hafenschleuse Magdeburg (RVK/ Elbe)	50.000	19	7.500	0	13.000	29.481		
4 Ausbau der Unter- und Außenelbe	230.000	0	11.000	0	6.000	213.000		
5 Ausbau der Unter- und Außenweser	50.000	0	0	0	0	50.000	Finanziert aus Kap 1202 Tit 780 51	
6 Ersatz des Schiffshebwerkes Niederfinow (HOW)	175.000	635	5.000	0	15.100	154.265		
7 Ersatz Schleuse Wusterwitz -VDE 17- (Elbe-Havel-Kanal)	65.000	539	3.300	0	1.400	59.761		
8 Ersatz Schleuse Bolzum (Stichkanal Hildesheim)	60.000	904	12.700	0	7.400	38.996		
9 Ersatz Schleuse Dörverden (Mittelweser) u. vorbereit. Maßn. für Schleuse Minden	25.000	463	300	0	6.220	18.017		
10 Ersatz- und Sicherungsmaß- nahmen am Nord-Ostsee-Kanal	15.000	2.090	5.000	0	1.100	6.810		
11 Neubau der Rheinbrücke bei Wesel (Kostenbeteiligung)	29.560	5.907	6.500	0	3.800	13.353		
12 Neubau der Eisenbahnbrücke über den Teltowkanal km 36,46 (Kostenbeteiligung)	13.200	0	3.000	0	0	10.200	Ab 2008 finanziert aus Tit 751 11	
13 Ausbau Hafenzufahrt Greifswald- Ladebow	3.905	2.118	150	0	0	1.637		
14 Fahrrinnenanpassung nördlicher Peenestrom	19.400	0	0	0	700	18.700		
15 Ersatz von Brücken in der Unterhaltungslast der WSV	70.000	10.000	9.050	0	12.000	38.950		
16 Ersatzinvestitionen und Grundinstandsetzungen, z.B. Wehre, Düker, Dämme etc.	100.000	16.400	28.500	0	17.280	37.820		
Summe Titel 780 98	976.065	41.688	100.000	0	95.000	739.377		

Erwerb von Fahrzeugen (davon neue Maßnahmen in Fettdruck)	Gesamt- ausgaben des Bundes 1.000 €	Veraus- gabt bis 2006 1.000 €	Bewilligt 2007 1.000 €	Nach 2007 übertra- gene Aus- gabereste 1.000 €	Veran- schlagt 2008 1.000 €	Vorbe- halten für 2009 ff 1.000 €	Nachrichtlich Leistungen Dritter	
							1.000 €	v. H.
1	2	3	4	5	6	7	8	9

Einjährige Maßnahmen

Landfahrzeuge

1. Ersatzbeschaffungen								
1.1 120 Pkw	2.100	0	0	0	2.100	0		
1.2 60 Lkw	2.400	0	0	0	2.400	0		
1.3 25 Anhänger	80	0	0	0	80	0		
1.4 5 Straßenfahrzeuge mit Sonderausstattung	200	0	0	0	200	0		
1.5 10 fahrbare Arbeitsgeräte	500	0	0	0	500	0		

Insgesamt Landfahrzeuge	5.280	0	0	0	5.280	0		
-------------------------	-------	---	---	---	-------	---	--	--

Wasserfahrzeuge

1. Ersatzbeschaffungen								
WSD Mitte								
1.1 Ersatz von 3 Bauhüttenschiffen im WSA Verden und Braunschweig	800	235	420	0	100	45		
1.2 Ersatz des Baggers für MZF "Mittelweser"	580	0	0	0	500	80		
WSD West								
1.3 Ersatz der Krananlage an SG "Lurch"	600	0	0	0	500	100		
1.4 Ersatz MS "Oberhausen", "St.Mauritz" und "Meppen" durch ein Arbeitsschiff	510	0	0	0	500	10		
WSD Südwest								
1.5 Ersatz des Baggers auf dem LB "Greif Zu"	670	0	0	0	600	70		
WSD Ost								
1.6 Ersatz für 3 Prahme im WSA Dresden und Brandenburg	390	0	0	0	270	120		
2. Sonstige Beschaffungen (<125.000 €)	400	0	0	0	400	0		
3. Umbau- und Grundinstand- setzungsmaßnahmen WSD Ost								
3.1 Instandsetzung von Eisbrechern nach Eisaufbruch	500	0	0	0	500	0		
4. Sonstige Umbau- und Grund- instandsetzungsmaßnahmen	500	0	0	0	500	0		

Insgesamt Wasserfahrzeuge (einjährig)	4.950	235	420	0	3.870	425		
--	-------	-----	-----	---	-------	-----	--	--

Erwerb von Fahrzeugen (davon neue Maßnahmen in Fettdruck)	Gesamt- ausgaben des Bundes 1.000 €	Veraus- gabt bis 2006 1.000 €	Bewilligt 2007 1.000 €	Nach 2007 übertra- gene Aus- gabereste 1.000 €	Veran- schlagt 2008 1.000 €	Vorbe- halten für 2009 ff 1.000 €	Nachrichtlich Leistungen Dritter	
							1.000 €	v. H.
1	2	3	4	5	6	7	8	9

Mehrjährige Maßnahmen (Wasserfahrzeuge)

1. Ersatzbeschaffungen

WSD Nord

1.1	Ersatz TL " Johann Georg Pepsold" und 1 Aufsichtsboot (WSA Tönning)	6.300	0	0	0	2.000	4.300	
1.2	Ersatz PS "Karl Haysen" und Aufsichtsboot "Kiebitz"	1.850	1.624	0	0	0	226	
1.3	Neubau Typ-Arbeitsschiff und 2 Schubpontons	1.620	715	20	0	800	85	
1.4	Ersatz von 2 Peilschiffen (WSA Hamburg und Cuxhaven)	7.400	2.177	2.250	0	2.000	973	
1.5	Ersatz von schwimmenden Fahrzeugen im WSA Bremen	13.500	780	2.440	0	1.800	8.480	
1.6	Ersatz für SL "Imsum" und MS "Solthörn"	5.800	1.412	1.000	0	1.800	1.588	
1.7	Ersatz von schwimmenden Fahrzeugen im WSA Bremerhaven	6.130	0	0	0	0	6.130	
1.8	Ersatz für TL "Gustav Meyer", TL "Bruno Illing", SMS "Schillig" [OBUSS]	27.550	0	0	0	1.800	25.750	
	WSD Mitte							
1.9	Ersatz von 4 Bauhüttenschiffen im WSA Hann.-Münden	670	0	200	0	100	370	
1.10	Ersatz von 10 Prahmen für das WSA Braunschweig	1.300	969	100	0	100	131	
1.11	Ersatzneubau Messschiff "Herstelle"	930	0	230	0	500	200	
1.12	Neubau von 3 schubfähigen Arbeitsschiffen mit Eisbrechereigenschaften	5.400	0	800	0	100	4.500	
1.13	Ersatz für EKB "Nienburg" und "SG 2338"	2.865	0	0	0	500	2.365	
	WSD West							
1.14	Ersatz SG "Biber" und SG "Bisam"	2.775	2.510	100	0	100	65	
1.15	Neubau eines Arbeitsschiffes mit Eisbrechereigenschaften (WSA Meppen)	1.600	190	1.000	0	400	10	
1.16	Neubau von 2 schubfähigen Arbeitsschiffen mit Eisbrechereigenschaften (je WSA 414+415)	3.110	0	200	0	800	2.110	
	WSD Südwest							
1.17	Ersatz von 9 Verkehrssicherungsschiffen und 6 Prahmen für den Rhein	4.095	1.630	820	0	0	1.645	
1.18	Neubau von 18 Typ-Arbeits- und Aufsichtsschiffen sowie Prahmen für Neckar, Mosel und Saar	9.116	7.865	200	0	500	551	

Erwerb von Fahrzeugen (davon neue Maßnahmen in Fettdruck)	Gesamt- ausgaben des Bundes 1.000 €	Veraus- gabt bis 2006 1.000 €	Bewilligt 2007 1.000 €	Nach 2007 übertra- gene Aus- gabereste 1.000 €	Veran- schlagt 2008 1.000 €	Vorbe- halten für 2009 ff 1.000 €	Nachrichtlich Leistungen Dritter	
							1.000 €	v. H.
1	2	3	4	5	6	7	8	9
1.19 Ersatz für SL "Reiher", SB "Mustang" und SG "Lachs"	1.980	0	0	0	500	1.480		
1.20 Ersatz von 5 Arbeits-/ Auf- sichtsschiffen auf dem Rhein	4.120	0	0	0	500	3.620		
WSD Süd								
1.21 Ersatz für die SG "Rochen" und "Wels"	2.500	0	0	0	700	1.800		
WSD Ost								
1.22 Ersatzneubau Schwimmgreifer "Luchs"	2.775	2.496	100	0	0	179		
1.23 Neubau eines Arbeitsschiffes mit Eisbrecheigenschaften (WSA Brandenburg)	650							
Nachtrag	205							
Zusammen	855	0	400	0	250	205		
1.24 Ersatz von 18 Prahmen (WSA Berlin und Eberswalde)	2.770	0	300	0	300	2.170		
1.25 Ersatz von 5 Schwimmgreifern und 9 Klapprahmen	14.830	243	1.500	0	1.000	12.087		
1.26 Neubau von 2 flachgehenden Eisbrechern auf der Oder	8.970	0	0	0	1.500	7.470		
Zusammen Ersatzbeschaffungen	140.811	22.611	11.660	0	18.050	88.490		
2. Sonstige Beschaffungen (<500.000 €)	7.500	0	6.125	0	400	975		
3. Umbau- und Grundinstand- setzungsmaßnahmen								
3.1 Grundinstandsetzung des Eisbrechers "Kienitz"	2.524	3	1.500	0	200	821		
3.2 Ersatz und Grundinstand- setzungen an den Eisbrechern des WSA Lauenburg	5.000	0	0	0	1.400	3.600		
3.3 Grundinstandsetzung der Bagger-/ Kranoberwagen an 6 Schwimm- greifern (WSD SW)	5.815	0	1.200	0	1.000	3.615		
4. Sonstige Umbau- und Grund- instandsetzungsmaßnahmen (<500.000 €)	2.060	0	700	0	400	960		
Insgesamt Wasserfahrzeuge (mehrjährig)	163.710	22.614	21.185	0	21.450	98.461		
Summe Titel 811 11	173.940	22.849	21.605	0	30.600	98.886		

Beschaffung von Fahrzeugen und Geräten für die maritime Notfallvorsorge (davon neue Maßnahmen in Fettdruck)	Gesamt- ausgaben des Bundes 1.000 €	Veraus- gabt bis 2006 1.000 €	Bewilligt 2007 1.000 €	Nach 2007 übertra- gene Aus- gabereste 1.000 €	Veran- schlagt 2008 1.000 €	Vorbe- halten für 2009 ff 1.000 €	Nachrichtlich Leistungen Dritter	
							1.000 €	v. H.
1	2	3	4	5	6	7	8	9
1 Maßnahmen zur Bekämpfung von Öl und anderen Schadstoffen								
1.1 Maßnahmen an Fahrzeugen, Geräten, Ausstattungen								
1.1.1 Technische Ergänzungen an vorhandenen Wasserfahrzeugen	6.990	289	1.700	0	3.000	2.001		
1.1.2 Ergänzung der vorhandenen Schutz- und Sicherheits- ausrüstung	1.589	0	400	0	100	1.089		
1.2 Maßnahmen im Rahmen der Luftüberwachung mit Do 228								
1.2.1 Erhaltung der Lufttüchtigkeit	380	0	190	0	150	40		
1.2.2 Ergänzung der vorhandenen Missionsausrüstung	9.600	70	2.750	0	4.000	2.780		
1.2.3 Ergänzung der vorhandenen Überwachungs-, Kommunikations- und Informationsausrüstung	625	0	260	0	150	215		
Summe	19.184	359	5.300	0	7.400	6.125		
2 Elektronisches Informations- system zur Verhütung und Bekämpfung von Unfällen und Meeresverschmutzungen (ELIUS)	6.151	730	1.200	0	100	4.121		
3 Errichtung von Havariedepots in Saßnitz und Warnemünde	1.400	66	100	0	100	1.134		
4 Maßnahmen zur Umsetzung von "SafeSeaNet"	1.250	210	400	0	400	240		
5 Verkehrstechnische Ausstattung des GLZ-See im Maritimen Sicherheitszentrum (MSZ)	0	0	0	0	0	0		
6 Sonderausrüstung für GS "Gustav Meyer"	6.260	0	0	0	0	6.260		
Insgesamt Titel 811 12	34.245	1.365	7.000	0	8.000	17.880		

Erwerb von Geräten, Ausstattungs- und Ausrüstungsgegenständen (davon neue Maßnahmen in Fettdruck)	Gesamt- ausgaben des Bundes 1.000 €	Veraus- gabt bis 2006 1.000 €	Bewilligt 2007 1.000 €	Nach 2007 übertra- gene Aus- gabereste 1.000 €	Veran- schlagt 2008 1.000 €	Vorbe- halten für 2009 ff 1.000 €	Nachrichtlich Leistungen Dritter	
							1.000 €	v. H.
1	2	3	4	5	6	7	8	9

Einjährige Maßnahmen

1.1 WSD Nord Ersatz von Maschinen und Ausstattungen	120	0	0	0	120	0		
1.2 WSD Nordwest Ersatz von Messgeräten	200	0	0	0	200	0		
Ersatz von Kleingeräten in den WSÄ	200	0	0	0	200	0		
1.3 WSD Mitte Ersatz von Messgeräten	300	0	0	0	300	0		
1.4 WSD West Ersatz von Messgeräten	400	0	0	0	400	0		
1.5 WSD Südwest Ersatz von Kleingeräten in den WSÄ	400	0	0	0	400	0		
1.6 WSD Süd Ersatz von Mess- und Kleingeräten in den ABz	130	0	0	0	130	0		
1.7 WSD Ost Ersatz von Kleingeräten in den WSÄ/WNA	250	0	0	0	250	0		
1.8 BAW Kleingeräte zur Datenerfassung bei Naturmessungen	400	0	0	0	400	0		

Zusammen einjährige Maßnahmen	2.400	0	0	0	2.400	0		
----------------------------------	-------	---	---	---	-------	---	--	--

2. Sonstige Beschaffungen	830	0	0	0	830	0		
---------------------------	-----	---	---	---	-----	---	--	--

3. Erwerb von Geräten, Ausstattung und Ausrüstungsgegenständen für die Bauplanung und Bauüber- wachung	820	0	0	0	820	0		
---	-----	---	---	---	-----	---	--	--

4. Beschaffungen und Maßnahmen der BAW in Ilmenau	800	0	0	0	800	0		
--	-----	---	---	---	-----	---	--	--

Erwerb von Geräten, Ausstattungs- und Ausrüstungsgegenständen (davon neue Maßnahmen in Fettdruck)	Gesamt- ausgaben des Bundes 1.000 €	Veraus- gabt bis 2006 1.000 €	Bewilligt 2007 1.000 €	Nach 2007 übertra- gene Aus- gabereste 1.000 €	Veran- schlagt 2008 1.000 €	Vorbe- halten für 2009 ff 1.000 €	Nachrichtlich Leistungen Dritter	
							1.000 €	v. H.
1	2	3	4	5	6	7	8	9

Mehrjährige Maßnahmen

5. Ersatzbeschaffungen WSD Ost								
5.1 Ersatz der Büro- und Geräte- ausstattung des Bauhofs Niederfinow	550	0	400	0	100	50		
5.2 Ausstattung des Infozentrums Niederfinow Alle WSD'en	370	0	0	0	50	320		
5.3 River Information Services (RIS) an den Binnenwasserstraßen	8.160	0	2.000	0	2.500	3.660		

Zusammen mehrjährige Maßnahmen	9.080	0	2.400	0	2.650	4.030		
-----------------------------------	-------	---	-------	---	-------	-------	--	--

Summe Titel 812 11	13.930	0	2.400	0	7.500	4.030		
---------------------------	--------	---	-------	---	--------------	-------	--	--