

**Programmablaufplan für die Erstellung von Lohnsteuertabellen für
Dezember 2015 zur manuellen Berechnung der Lohnsteuer (einschließlich
der Berechnung des Solidaritätszuschlags und der Bemessungsgrundlage für
die Kirchenlohnsteuer)**

Inhalt

1. Gesetzliche Grundlagen/Allgemeines
2. Erläuterungen
 - 2.1 Allgemeines
 - 2.2 Verhältnis zur maschinellen Lohnsteuerberechnung
 - 2.3 Freibeträge für Versorgungsbezüge und Altersentlastungsbetrag
 - 2.4 Vorsorgepauschale
 - 2.5 Feldlängen
 - 2.6 Symbole
3. Schnittstellenkonventionen
 - 3.1 Eingangsparameter
 - 3.2 Ausgangsparameter
4. Interne Felder
5. Programmablaufplan Dezember 2015

1. Gesetzliche Grundlagen/Allgemeines

Der Programmablaufplan enthält gem. § 51 Absatz 4 Nummer 1a EStG die Berechnung für die Herstellung von Lohnsteuertabellen einschließlich der Berechnung des Solidaritätszuschlags und der Bemessungsgrundlage für die Kirchenlohnsteuer mit Lohnstufen.

Der Programmablaufplan berücksichtigt folgende Änderungen durch das Gesetz zur Anhebung des Grundfreibetrags, des Kinderfreibetrags, des Kindergeldes und des Kinderzuschlags - KiFBG - vom 16. Juli 2015 (BGBl. I Seite 1202):

Entlastung durch

- die Anhebung des Grundfreibetrags für 2015 und Nachholung ab 1. Dezember 2015 bei täglichem, wöchentlichem und monatlichem Lohnzahlungszeitraum,
- den erhöhten Entlastungsbetrag für Alleinerziehende in Höhe von 1.908 Euro (Grundbetrag) im Rahmen der Steuerklasse II und Nachholung ab 1. Dezember 2015 bei täglichem, wöchentlichem und monatlichem Lohnzahlungszeitraum. Erhöhungs-

beträge beim Entlastungsbetrag für zweite und weitere Kinder werden ausschließlich über das Lohnsteuerermäßigungsverfahren berücksichtigt,

- den erhöhten Kinderfreibetrag bei der Maßstabsteuer für die Kirchenlohnsteuer und beim Solidaritätszuschlag sowie Nachholung ab 1. Dezember 2015 bei täglichem, wöchentlichem und monatlichem Lohnzahlungszeitraum.

Aus Gründen der Vermeidung von Bürokratiekosten wird von Seiten der Verwaltung auch die (Weiter)Anwendung der auf Grundlage des Programmablaufplans vom 26. November 2014 (BStBl. I Seite 1518) erstellten Tages-/Wochen-/Monats-/Jahres-Lohnsteuertabellen 2015 nicht beanstandet. In den Steuerklassen I bis IV ist hierbei die Lohnsteuer für im Dezember 2015 endende Lohnzahlungszeiträume in der Weise zu ermitteln, dass nach der Ermittlung der einzubehaltenden Lohnsteuer zum Ausgleich der Anhebung des Grundfreibetrags von der Lohnsteuer bei

- einem täglichen Lohnzahlungszeitraum ein Betrag von 0,73 Euro,
- einem wöchentlichen Lohnzahlungszeitraum ein Betrag von 5,13 Euro,
- einem monatlichen und einem jährlichen
Lohnzahlungszeitraum jeweils ein Betrag von 22,00 Euro

abziehen ist. In der Steuerklasse III sind diese Abzugsbeträge zu verdoppeln. Negative Beträge dürfen nicht entstehen. Die Zuschlagsteuern (Solidaritätszuschlag und ggf. Kirchensteuer) sind ohne weitere Besonderheiten auf Grundlage der nach dem Programmablaufplan vom 26. November 2014 (BStBl. I Seite 1518) erstellten Tages-/Wochen-/Monats-/Jahres-Lohnsteuertabellen 2015 zu ermitteln.

In der Steuerklasse II ist darüber hinaus vor der Ermittlung der einzubehaltenden Lohnsteuer zum Ausgleich der Anhebung des Entlastungsbetrags für Alleinerziehende vom steuerpflichtigen Arbeitslohn bei

- einem täglichen Lohnzahlungszeitraum ein Betrag von 20,00 Euro,
 - einem wöchentlichen Lohnzahlungszeitraum ein Betrag von 140,00 Euro,
 - einem monatlichen und einem jährlichen
Lohnzahlungszeitraum jeweils ein Betrag von 600,00 Euro
- abziehen.

Die Vereinfachungsregelung kann auch beim Lohnsteuer-Jahresausgleich durch den Arbeitgeber (§ 42b EStG) angewandt werden, d. h., es sind von der Lohnsteuer in den Steuerklassen I bis IV von der Lohnsteuer 22 Euro bzw. in der Steuerklasse III 44 Euro abziehen, ohne dass negative Beträge entstehen dürfen. Zu den Zuschlagsteuern siehe oben. In der Steuerklasse II sind vor der Ermittlung der einzubehaltenden Lohnsteuer vom steuerpflichtigen Arbeitslohn 600 Euro abziehen.

Der Programmablaufplan berücksichtigt auch die ab 2015 greifende Änderung der Berechnung des Teilbetrags der Vorsorgepauschale für die gesetzliche Krankenversicherung (§ 39b Absatz 2 Satz 5 Nummer 3 Buchstabe b EStG i.d.F. des Gesetzes zur Anpassung des nationalen Steuerrechts an den Beitritt Kroatiens zur EU und zur Änderung weiterer steuerlicher Vorschriften vom 25. Juli 2014, BGBl. I S. 1266).

Bei der Aufstellung wurde im Übrigen für 2015 berücksichtigt, dass

- in der gesetzlichen Krankenversicherung und sozialen Pflegeversicherung die Beitragsbemessungsgrenze 49.500 Euro (2014: 48.600 Euro) beträgt,
- in der gesetzlichen Krankenversicherung der ermäßigte Beitragssatz (§ 243 SGB V) 14,0 % (2014: 14,9 %) beträgt,
- der durchschnittliche Zusatzbeitragssatz in der gesetzlichen Krankenversicherung 0,90 % beträgt,
- in der sozialen Pflegeversicherung der bundeseinheitliche Beitragssatz 2,35 % (2014: 2,05 %) beträgt,
- in der allgemeinen Rentenversicherung die allgemeine Beitragsbemessungsgrenze (BBG West) 72.600 Euro (2014: 71.400 Euro) und die Beitragsbemessungsgrenze Ost (BBG Ost) 62.400 Euro (2014: 60.000 Euro) beträgt,
- in der allgemeinen Rentenversicherung der Beitragssatz 18,7 % (2014: 18,9 %) beträgt und
- der Teilbetrag der Vorsorgepauschale für die Rentenversicherung 60 % beträgt (§ 39b Absatz 4 EStG).

2. Erläuterungen

2.1 Allgemeines

Es sind tägliche, wöchentliche, monatliche und jährliche Lohnzahlungszeiträume berücksichtigt. Die Aufteilung von Jahresbeträgen auf unterjährige Lohnzahlungszeiträume wird entsprechend den in § 39b Absatz 2 Satz 9 EStG angegebenen Bruchteilen vorgenommen. Bruchteile eines Cent werden entsprechend den Angaben im Programmablaufplan auf ganze Cent aufgerundet bzw. bleiben außer Ansatz.

Hat ein Rechenergebnis oder ein zu übertragendes Feld Dezimalstellen, die im Empfangsfeld nicht vorgesehen sind und ist im Programmablaufplan nichts anderes angegeben, sind diese überschüssigen Dezimalstellen wegzulassen. Dies gilt jedoch nur für die im Programmablaufplan genannten Felder. Zwischenfelder, die durch die Programmierung oder die verwendete Programmiersprache notwendig werden, sind nicht zu runden.

2.2 Verhältnis zur maschinellen Lohnsteuerberechnung

Der „Programmablaufplan für die Erstellung von Lohnsteuertabellen für Dezember 2015 zur manuellen Berechnung der Lohnsteuer“ ist an den „Programmablaufplan für die maschinelle Berechnung der vom Arbeitslohn einzubehaltenden Lohnsteuer, des Solidaritätszuschlags und der Maßstabsteuer für die Kirchenlohnsteuer für Dezember 2015“ angelehnt. So sind Felder und Unterprogramme häufig identisch.

2.3 Freibeträge für Versorgungsbezüge und Altersentlastungsbetrag

Werden Versorgungsbezüge als laufender Arbeitslohn gezahlt, bleibt höchstens der auf den jeweiligen Lohnzahlungszeitraum entfallende Anteil der Freibeträge für Versorgungsbezüge (§ 19 Absatz 2 EStG) steuerfrei. Dieser Anteil ist wie folgt zu ermitteln: Bei monatlicher Lohnzahlung sind die Jahresbeträge mit einem Zwölftel, bei wöchentlicher Lohnzahlung die Monatsbeträge mit 7/30 und bei täglicher Lohnzahlung die Monatsbeträge mit 1/30 anzusetzen. Dabei darf der sich hiernach insgesamt ergebende Monatsbetrag auf den nächsten vollen Euro-Betrag, der Wochenbetrag auf den nächsten durch zehn teilbaren Centbetrag und der Tagesbetrag auf den nächsten durch fünf teilbaren Centbetrag aufgerundet werden. Der dem Lohnzahlungszeitraum entsprechende anteilige Höchstbetrag darf auch dann nicht überschritten werden, wenn in früheren Lohnzahlungszeiträumen desselben Kalenderjahres wegen der damaligen Höhe der Versorgungsbezüge ein niedrigerer Betrag als der Höchstbetrag berücksichtigt worden ist. Eine Verrechnung des in einem Monat nicht ausgeschöpften Höchstbetrags mit den, den Höchstbetrag übersteigenden Beträgen eines anderen Monats ist nicht zulässig. Die vorstehenden Regelungen geltend nicht in den Fällen des permanenten Lohnsteuer-Jahresausgleiches nach § 39b Absatz 2 Satz 12 EStG i.V.m. R 39b.8 LStR. Der Zuschlag zum Versorgungsfreibetrag ist in der Steuerklasse VI nicht zu berücksichtigen (§ 39b Absatz 2 Satz 5 Nummer 1 EStG).

Die vorstehende Regelung gilt für die Berücksichtigung des Altersentlastungsbetrags entsprechend.

2.4 Vorsorgepauschale

Aus Vereinfachungsgründen wird bei der Erstellung der Lohnsteuertabellen - bezogen auf den Teilbetrag der Vorsorgepauschale für die soziale Pflegeversicherung - der Beitragszuschlag für Kinderlose (§ 55 Absatz 3 SGB XI) in keinem Fall berücksichtigt. Beim Teilbetrag der Vorsorgepauschale für die gesetzliche Krankenversicherung ist immer auf den durchschnittlichen Zusatzbeitragssatz der Krankenkassen (s. § 242a SGB V) abzustellen (s. BT-Drs. 18/1529 vom 26. Mai 2014, S. 65 letzter Absatz).

Werden vom privat versicherten Arbeitnehmer Basiskranken- und Pflege-Pflichtversicherungsbeiträge nachgewiesen, ist die Lohnsteuer in einer Nebenrechnung zu ermitteln. Dabei werden die nachgewiesenen Beiträge des Arbeitnehmers um die nach den Lohnsteuertabellen für den tatsächlichen (Brutto)Jahresarbeitslohn berücksichtigten Teilbeträge der Vorsorgepauschale gemindert. Von dem verbleibenden Betrag ist der typisierte Arbeitgeberzuschuss zur Kranken- und Pflegeversicherung abzuziehen, wenn der Arbeitgeber verpflichtet ist, einen Zuschuss zur Kranken- und Pflegeversicherung zu zahlen. Der so ermittelte Wert ist von dem maßgeblichen Bruttoarbeitslohn abzuziehen. Die Lohnsteuer ist für den geminderten Bruttoarbeitslohn in der Tabelle abzulesen. Für diese Nebenrechnung weisen die Tabellen für privat versicherte Arbeitnehmer den typisierten Arbeitgeberzuschuss und die Teilbeträge der Vorsorgepauschale für die Kranken- und Pflegeversicherung (ggf. die Mindestvorsorgepauschale) aus.

Beispiel 1:

Ein Arbeitnehmer in der Steuerklasse III (keine Kinder, Beitragsbemessungsgrenze West) erhält einen Bruttojahresarbeitslohn von 50.000 Euro. Er ist in der gesetzlichen Rentenversicherung pflichtversichert und privat kranken- und pflegeversichert. Seine nachgewiesenen Basiskranken- und Pflege-Pflichtversicherungsbeiträge betragen 9.600 Euro im Jahr. Dazu erhält er einen Zuschuss von seinem Arbeitgeber.

Die Lohnsteuer nach der allgemeinen Lohnsteuertabelle beträgt 5.676 Euro im Jahr; dabei ist durch die Berücksichtigung der Vorsorgepauschale ein Aufwand für gesetzliche Kranken- und soziale Pflegeversicherung von 4.492 Euro berücksichtigt; der typisierte Arbeitgeberzuschuss beträgt im Dezember 2015 4.046 Euro. Um die nachgewiesenen Basiskranken- und Pflege-Pflichtversicherungsbeiträge zu berücksichtigen, sind in einer Nebenrechnung diese Beiträge um den nach der allgemeinen Lohnsteuertabelle berücksichtigte Aufwand für die gesetzliche Kranken- und soziale Pflegeversicherung und den typisierten Arbeitgeberzuschuss zu mindern. Es verbleiben (9.600 Euro – 4.492 Euro – 4.046 Euro =) 1.062 Euro, die den Bruttojahresarbeitslohn mindern. In diesem Fall ist die Lohnsteuer bei einem Bruttojahresarbeitslohn von (50.000 Euro – 1.062 Euro =) 48.938 Euro abzulesen. Die Lohnsteuer beträgt in der Steuerklasse III 5.420 Euro.

Beispiel 2:

Ein Beamter in der Steuerklasse I ohne Kinder erhält einen Jahresarbeitslohn von 15.000 Euro. Seine nachgewiesenen Basiskranken- und Pflege-Pflichtversicherungsbeiträge betragen 2.400 Euro im Jahr. Er erhält keinen Zuschuss von seinem Arbeitgeber.

Die Lohnsteuer nach der besonderen Lohnsteuertabelle beträgt 654 Euro im Jahr; dabei ist durch die Berücksichtigung der Mindestvorsorgepauschale bereits ein Aufwand von

1.801 Euro berücksichtigt. Um die nachgewiesenen Basiskranken- und Pflege-Pflichtversicherungsbeiträge zu berücksichtigen, sind in einer Nebenrechnung diese Beiträge um die nach der besonderen Lohnsteuertabelle berücksichtigte Mindestvorsorgepauschale zu mindern. Es verbleiben (2.400 Euro - 1.801 Euro =) 599 Euro, die den Jahresarbeitslohn mindern. In diesem Fall ist die Lohnsteuer bei einem Jahresarbeitslohn von (15.000 Euro – 599 Euro =) 14.401 Euro abzulesen. Die Lohnsteuer beträgt in der Steuerklasse I 549 Euro.

Für Fälle, in denen die Lohnsteuertabellen keine Möglichkeit zur Berechnung anbieten, wird auf der Internetseite www.bmf-steuerrechner.de eine maschinelle Berechnung der Lohnsteuer durch das Bundesministerium der Finanzen angeboten.

2.5 Feldlängen

Das Format und die Länge der Parameter und internen Felder sind bei der Programmierung (Codierung) zu bestimmen, soweit sie sich nicht unmittelbar aus den Erläuterungen oder dem Programmablaufplan ergeben.

Feldbeschreibungen ohne Stellenangaben beziehen sich auf Ganzzahlen, ansonsten sind die Nachkommastellen angegeben. Bei der Steuerberechnung werden Gleitkommfelder verwendet.

2.6 Symbole

Die im Programmablaufplan verwendeten Sinnbilder entsprechen der Zeichenschablone nach DIN 66001.

Darüber hinaus bedeuten:

↓ = Wert nach unten abrunden (z. B. Euro ↓ = auf volle Euro abrunden)

↑ = Wert nach oben aufrunden (z. B. Cent ↑ = auf volle Cent aufrunden)

→ = „übertragen nach“ (Zuweisung)

3. Schnittstellenkonventionen

3.1 Eingangsparameter

Die Plausibilität der Parameter wird im Programm nicht geprüft. Sie müssen daher in Vorprogrammen des Arbeitgebers abgesichert werden. Es kommen z. B. in Betracht:

— Vorzeichenprüfung,

— Prüfung auf gültigen Inhalt (z. B. Wert in LZZ nur 1, 2, 3 oder 4)

Es werden folgende Eingangsparameter benötigt:

Name	Bedeutung
KRV	0 = der Arbeitnehmer ist in der gesetzlichen Rentenversicherung oder einer berufsständischen Versorgungseinrichtung pflichtversichert oder, bei Befreiung von der Versicherungspflicht freiwillig versichert; es gilt die allgemeine Beitragsbemessungsgrenze (BBG West) 1 = der Arbeitnehmer ist in der gesetzlichen Rentenversicherung oder einer berufsständischen Versorgungseinrichtung pflichtversichert oder, bei Befreiung von der Versicherungspflicht freiwillig versichert; es gilt die Beitragsbemessungsgrenze Ost (BBG Ost) 2 = wenn nicht 0 oder 1
LZZ	Lohnzahlungszeitraum: 1 = Jahr 2 = Monat 3 = Woche 4 = Tag
PKV	0 = gesetzlich krankenversicherte Arbeitnehmer 1 = privat krankenversicherte Arbeitnehmer
PVS	0 = Pflegeversicherung außerhalb Sachsens 1 = Pflegeversicherung in Sachsen

3.2 Ausgangsparameter

Als Ergebnis stellt das Programm folgende Ausgangsparameter zur Verfügung:

Name	Bedeutung
BK	Bemessungsgrundlage für die Kirchenlohnsteuer in Cent
BVSP	Im Rahmen der Lohnsteuerberechnung im Lohnzahlungszeitraum berücksichtigter Teil der Vorsorgepauschale für Kranken- und Pflegeversicherungsaufwendungen in Cent
<u>LSTLZZ</u>	Lohnsteuer im Lohnzahlungszeitraum in Cent
LZALOG	Obergrenze der Tabellenstufe in der Lohnsteuertabelle für den Lohnzahlungszeitraum in Cent
LZALUG	Untergrenze der Tabellenstufe in der Lohnsteuertabelle für den Lohnzahlungszeitraum in Cent
SOLZLZZ	Für den Lohnzahlungszeitraum einzubehaltender Solidaritätszuschlag in Cent
TAGZ	Typisierter Arbeitgeberzuschuss zur Kranken- und Pflegeversicherung für den Lohnzahlungszeitraum in Cent

4. Interne Felder

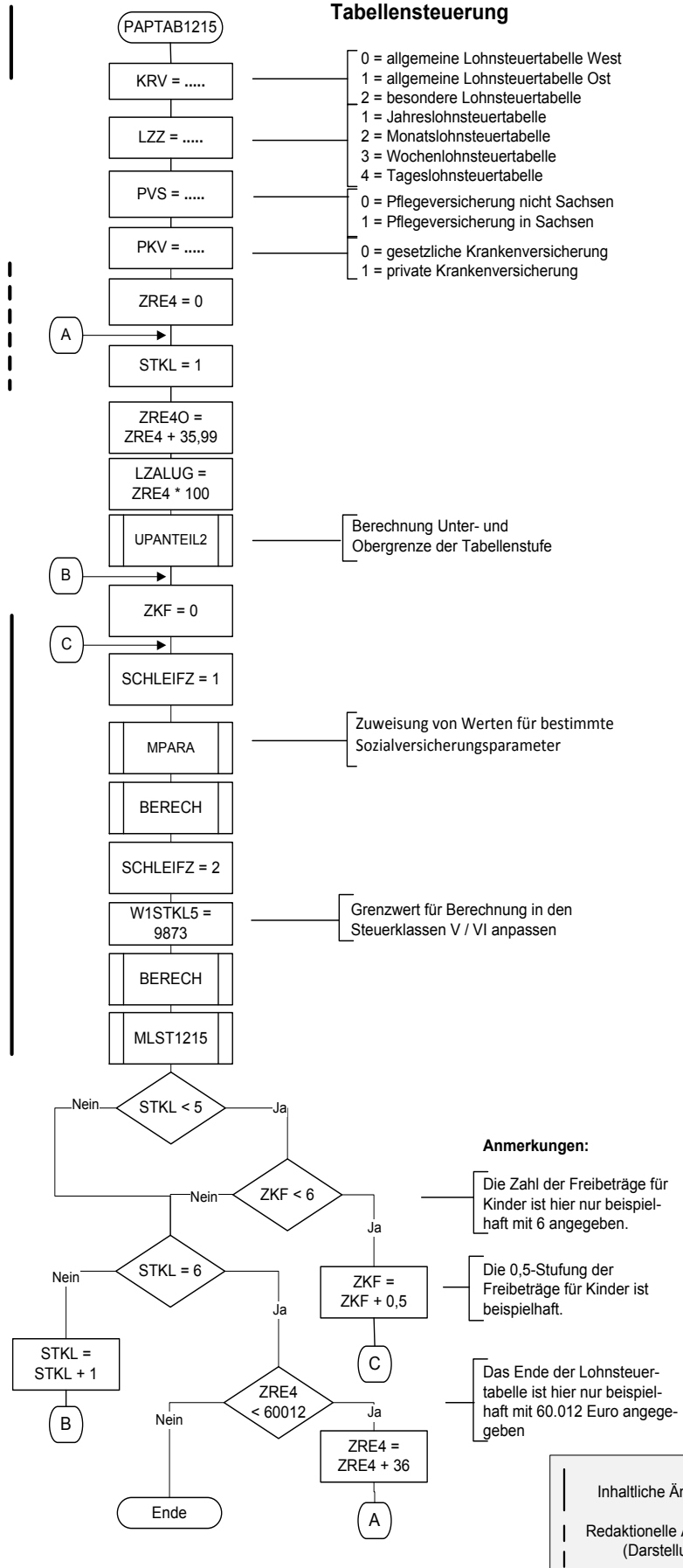
Das Programm verwendet intern folgende Felder. Sollen solche Felder im Umfeld des Programms verwendet werden, können sie als Ausgangsparameter behandelt werden, soweit sie nicht während des Programmdurchlaufs noch verändert wurden. Die internen Felder müssen vor Aufruf des Programms gelöscht werden:

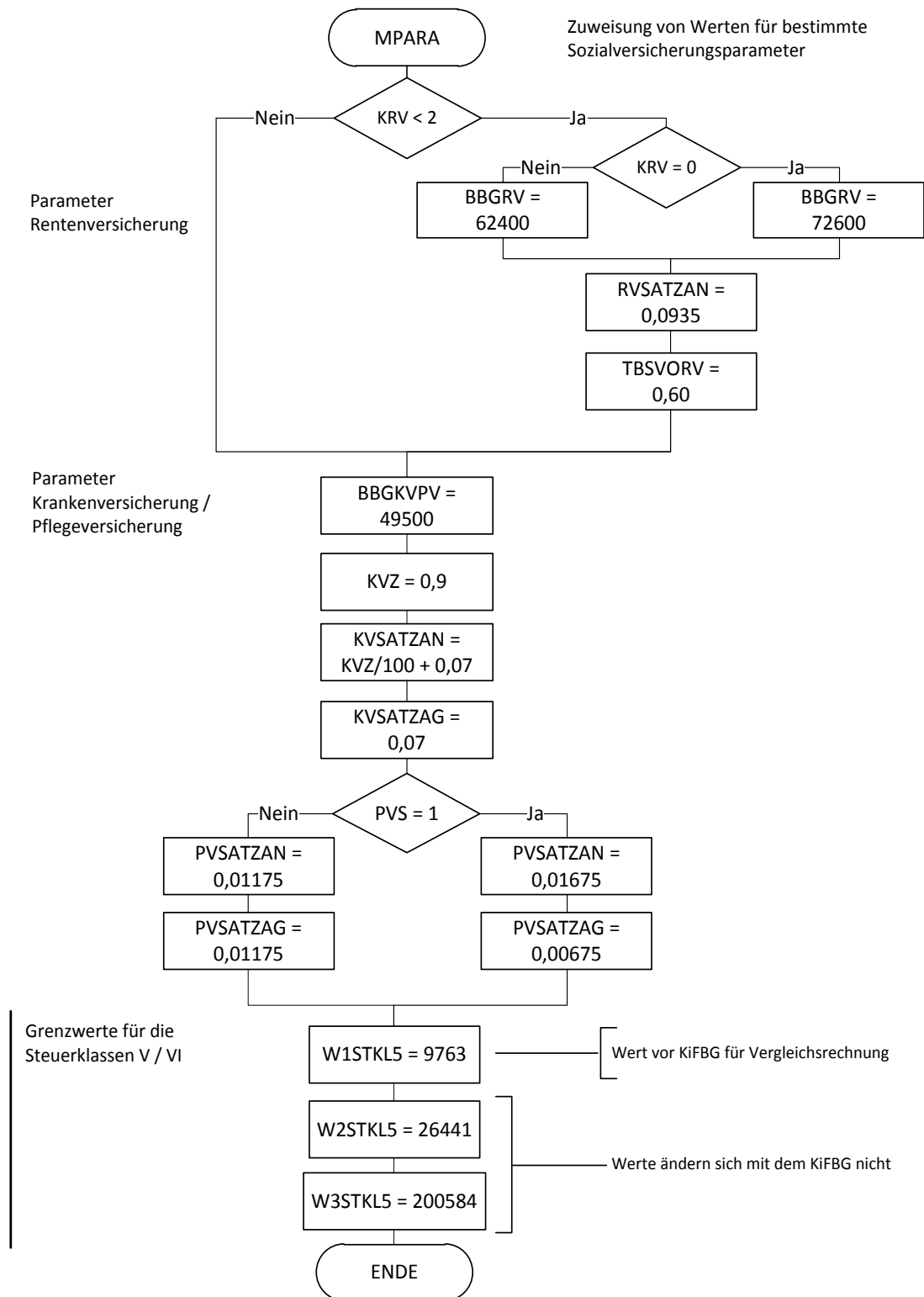
Name	Bedeutung
ANP	Arbeitnehmer-Pauschbetrag in Euro
ANTEIL1	Auf den Lohnzahlungszeitraum entfallender Anteil von Jahreswerten auf ganze Cent abgerundet
BBGKVPV	Beitragsbemessungsgrenze in der gesetzlichen Krankenversicherung und der sozialen Pflegeversicherung in Euro
BBGRV	allgemeine Beitragsbemessungsgrenze in der allgemeinen Rentenversicherung in Euro
DIFF	Differenz zwischen ST1 und ST2 in Euro
EFA	Entlastungsbetrag für Alleinerziehende in Euro
JBMG	Jahressteuer nach § 51a EStG, aus der Solidaritätszuschlag und Bemessungsgrundlage für die Kirchenlohnsteuer ermittelt werden in Euro
JW	Jahreswert, dessen Anteil für einen Lohnzahlungszeitraum in UPANTEIL errechnet werden soll in Cent
<u>JWLSTA</u>	<u>Jahreswert Lohnsteuer 2015 vor KiFBG in Cent</u>
<u>JWLSTN</u>	<u>Jahreswert Lohnsteuer 2015 in Cent</u>
<u>JWSOLZA</u>	<u>Jahreswert Solidaritätszuschlag 2015 vor KiFBG in Cent</u>
<u>JWSOLZN</u>	<u>Jahreswert Solidaritätszuschlag 2015 in Cent</u>
<u>JWBKA</u>	<u>Jahreswert Bemessungsgrundlage Kirchensteuer 2015 vor KiFBG in Cent</u>
<u>JWBKN</u>	<u>Jahreswert Bemessungsgrundlage Kirchensteuer 2015 in Cent</u>
KFB	Summe der Freibeträge für Kinder in Euro
KVSATZAG	Beitragssatz des Arbeitgebers zur gesetzlichen Krankenversicherung (5 Dezimalstellen)
KVSATZAN	Beitragssatz des Arbeitnehmers zur gesetzlichen Krankenversicherung (5 Dezimalstellen)
KVZ	Durchschnittlicher Zusatzbeitragssatz eines gesetzlich krankenversicherten Arbeitnehmers in Prozent (2 Dezimalstellen)

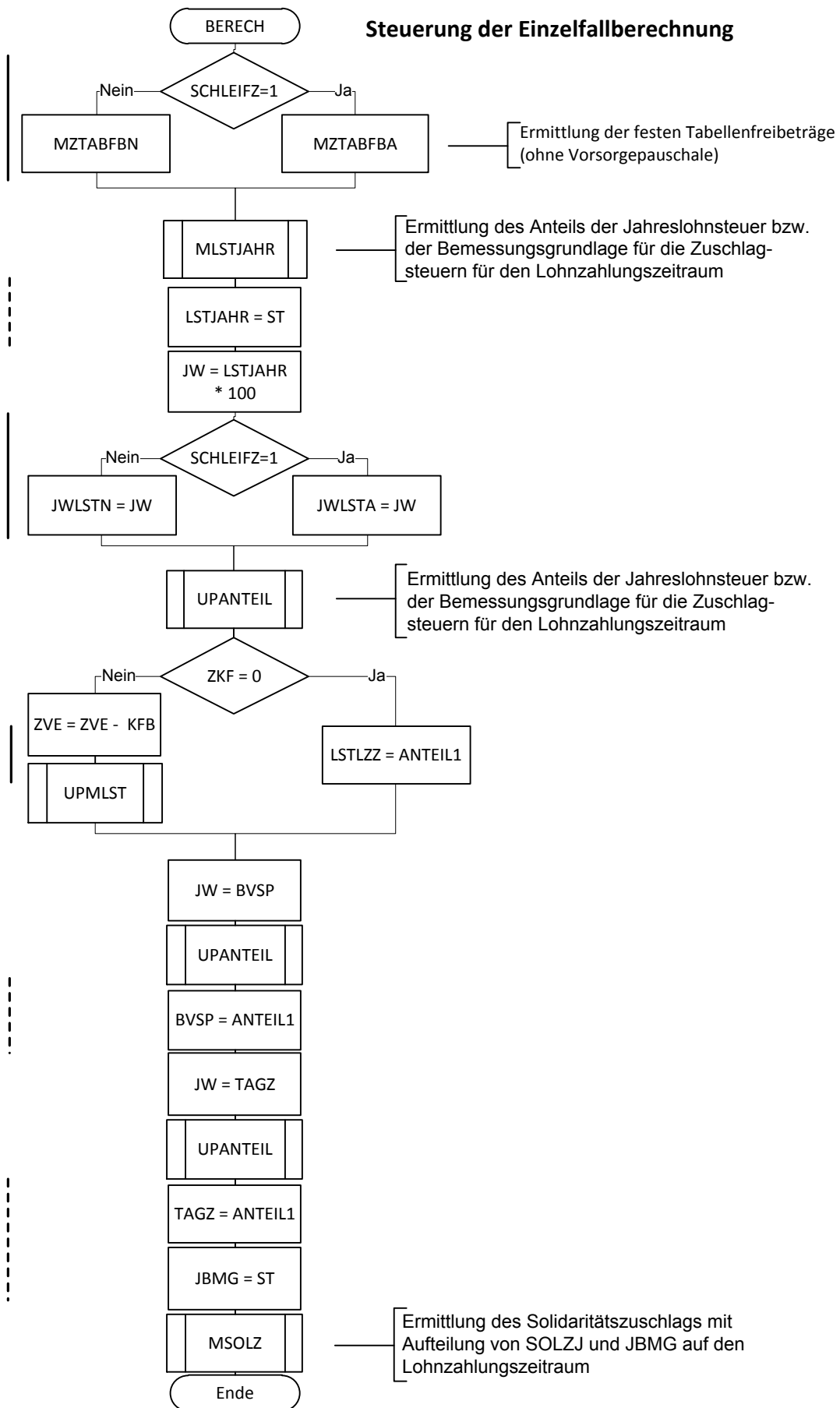
KZTAB	Kennzahl für die Einkommensteuer-Tarifarten: 1 = Grundtarif 2 = Splittingtarif
LSTJAHR	Jahreslohnsteuer in Euro
MIST	Mindeststeuer für die Steuerklassen V und VI in Euro
PVSATZAG	Beitragssatz des Arbeitgebers zur sozialen Pflegeversicherung (5 Dezimalstellen)
PVSATZAN	Beitragssatz des Arbeitnehmers zur sozialen Pflegeversicherung (5 Dezimalstellen)
RVSATZAN	Beitragssatz des Arbeitnehmers in der allgemeinen gesetzlichen Rentenversicherung (4 Dezimalstellen)
RW	Rechenwert in Gleitkommadarstellung
SAP	Sonderausgaben-Pauschbetrag in Euro
 <u>SCHLEIFZ</u>	<u>Schleifenzähler für Differenzberechnung</u>
SOLZFREI	Freigrenze für den Solidaritätszuschlag in Euro
SOLZJ	Solidaritätszuschlag auf die Jahreslohnsteuer in Euro, Cent (2 Dezimalstellen)
SOLZMIN	Zwischenwert für den Solidaritätszuschlag auf die Jahreslohnsteuer in Euro, Cent (2 Dezimalstellen)
ST	Tarifliche Einkommensteuer in Euro
STKL	Steuerklasse: 1 = I 2 = II 3 = III 4 = IV 5 = V 6 = VI
ST1	Tarifliche Einkommensteuer auf das 1,25-fache ZX in Euro
ST2	Tarifliche Einkommensteuer auf das 0,75-fache ZX in Euro
TBSVORV	Teilbetragssatz der Vorsorgepauschale für die Rentenversicherung (2 Dezimalstellen)
VHB	Höchstbetrag der Mindestvorsorgepauschale für die Kranken- und Pflege-Pflichtversicherung in Euro, Cent (2 Dezimalstellen)
VSP	Vorsorgepauschale mit Teilbeträgen für die Rentenversicherung sowie die gesetzliche Kranken- und soziale Pflegeversicherung nach fiktiven Beträgen oder ggf. für die private Krankenversicherung in Euro, Cent (2 Dezimalstellen)

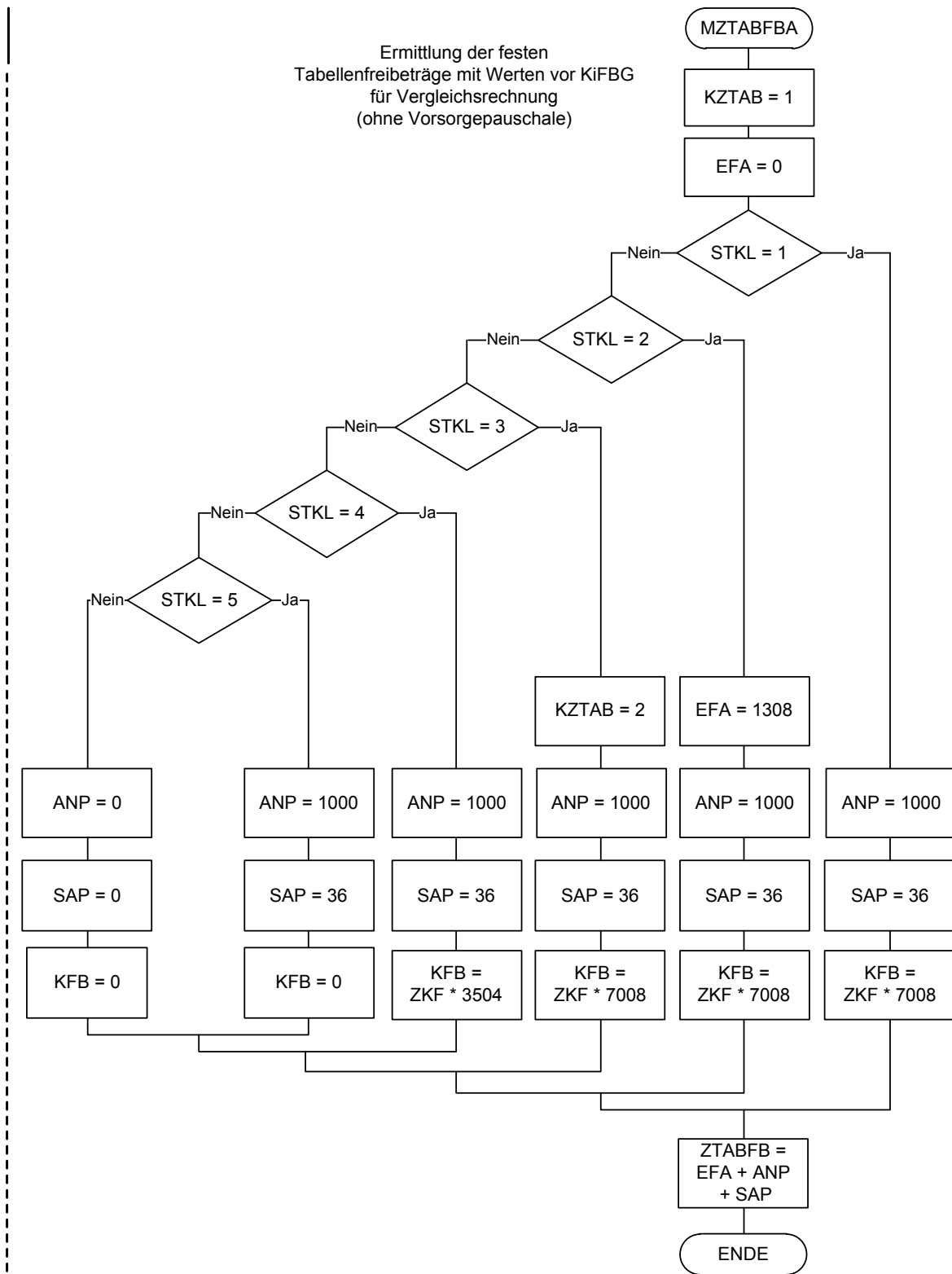
VSPN	Vorsorgepauschale mit Teilbeträgen für die Rentenversicherung sowie der Mindestvorsorgepauschale für die Kranken- und Pflegepflichtversicherung in Euro, Cent (2 Dezimalstellen)
VSP1	Zwischenwert 1 bei der Berechnung der Vorsorgepauschale in Euro, Cent (2 Dezimalstellen)
VSP2	Zwischenwert 2 bei der Berechnung der Vorsorgepauschale in Euro, Cent (2 Dezimalstellen)
<u>W1STKL5</u>	<u>Erster Grenzwert in Steuerklasse V/VI in Euro</u>
<u>W2STKL5</u>	<u>Zweiter Grenzwert in Steuerklasse V/VI in Euro</u>
<u>W3STKL5</u>	<u>Dritter Grenzwert in Steuerklasse V/VI in Euro</u>
X	Zu versteuerndes Einkommen gem. § 32a Absatz 1 und 2 EStG in Euro, Cent (2 Dezimalstellen)
Y	Gem. § 32a Absatz 1 EStG (6 Dezimalstellen)
ZKF	Zahl der Freibeträge für Kinder (eine Dezimalstelle, nur bei Steuerklassen I, II, III und IV)
ZRE4	Steuerpflichtiger Arbeitslohn in Euro, Cent (2 Dezimalstellen)
ZRE4O	Maßgeblicher steuerpflichtiger Arbeitslohn in Euro, Cent (2 Dezimalstellen)
ZRE4VP	Auf einen Jahreslohn hochgerechnetes ZRE4O zur Berechnung der Vorsorgepauschale in Euro, Cent (2 Dezimalstellen)
ZTABFB	Feste Tabellenfreibeträge (ohne Vorsorgepauschale) in Euro
ZVE	Zu versteuerndes Einkommen in Euro
ZX, ZZX, HOCH, VERGL	Zwischenfelder zu X für die Berechnung der Steuer nach § 39b Absatz 2 Satz 7 EStG in Euro.

**5. Programmablaufplan
Erstellen der Lohnsteuertabellen
Dezember 2015
Tabellensteuerung**

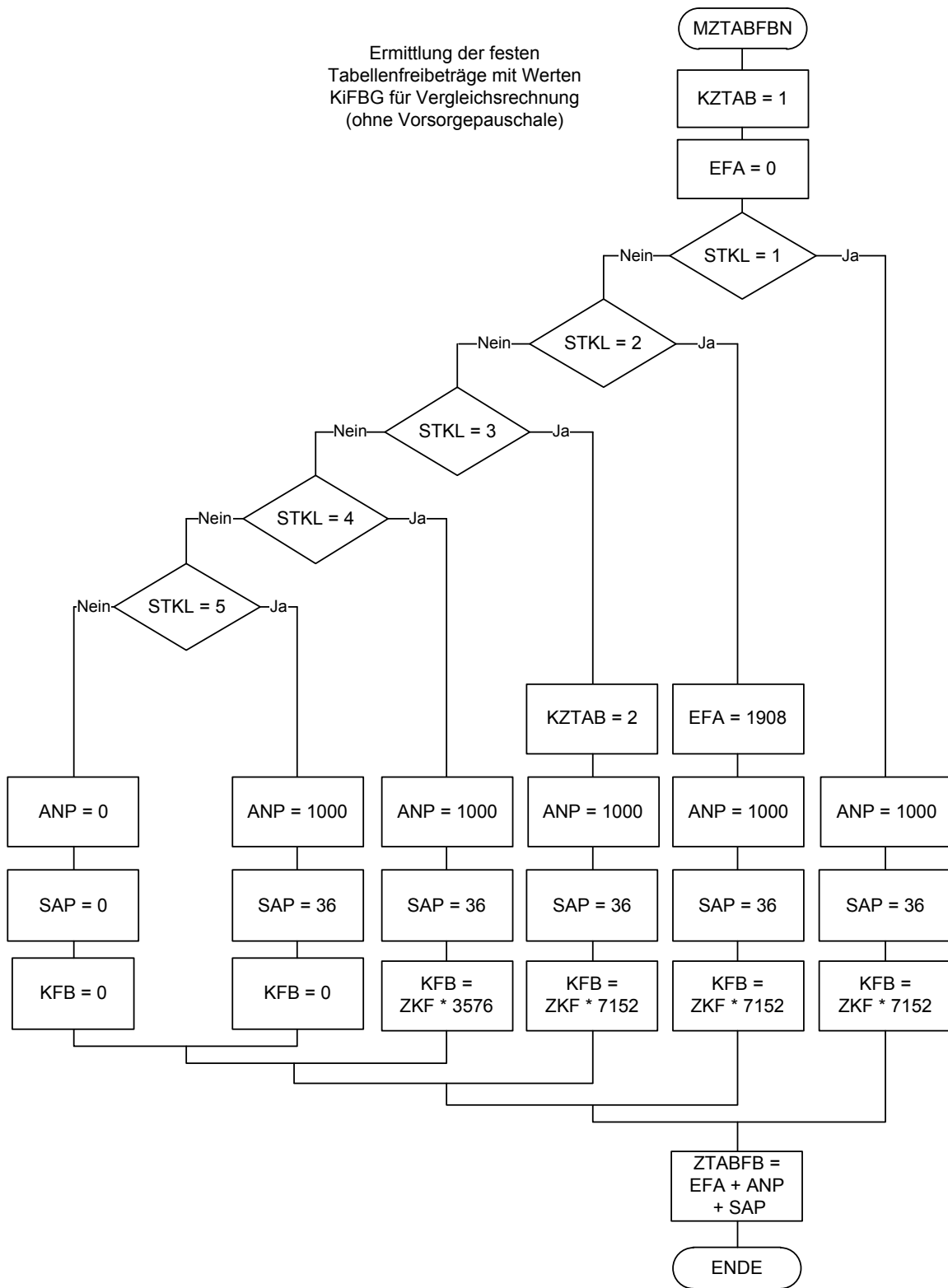


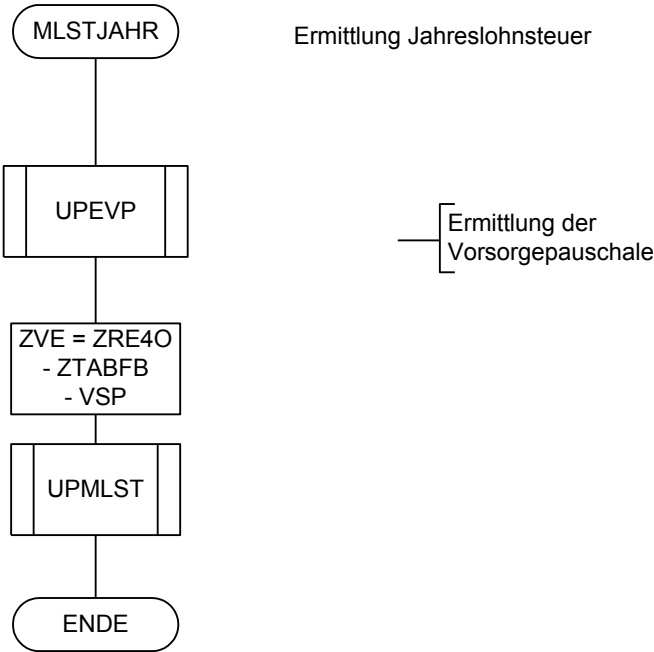


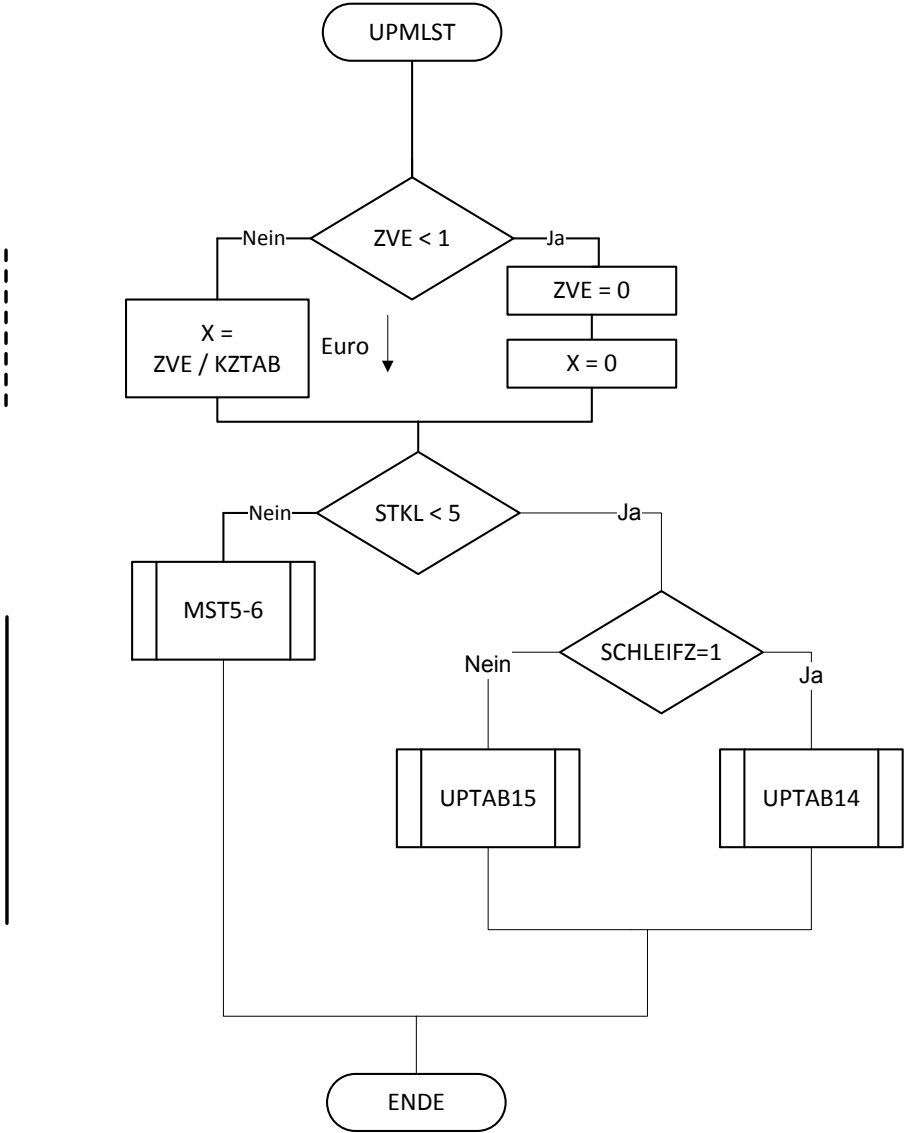


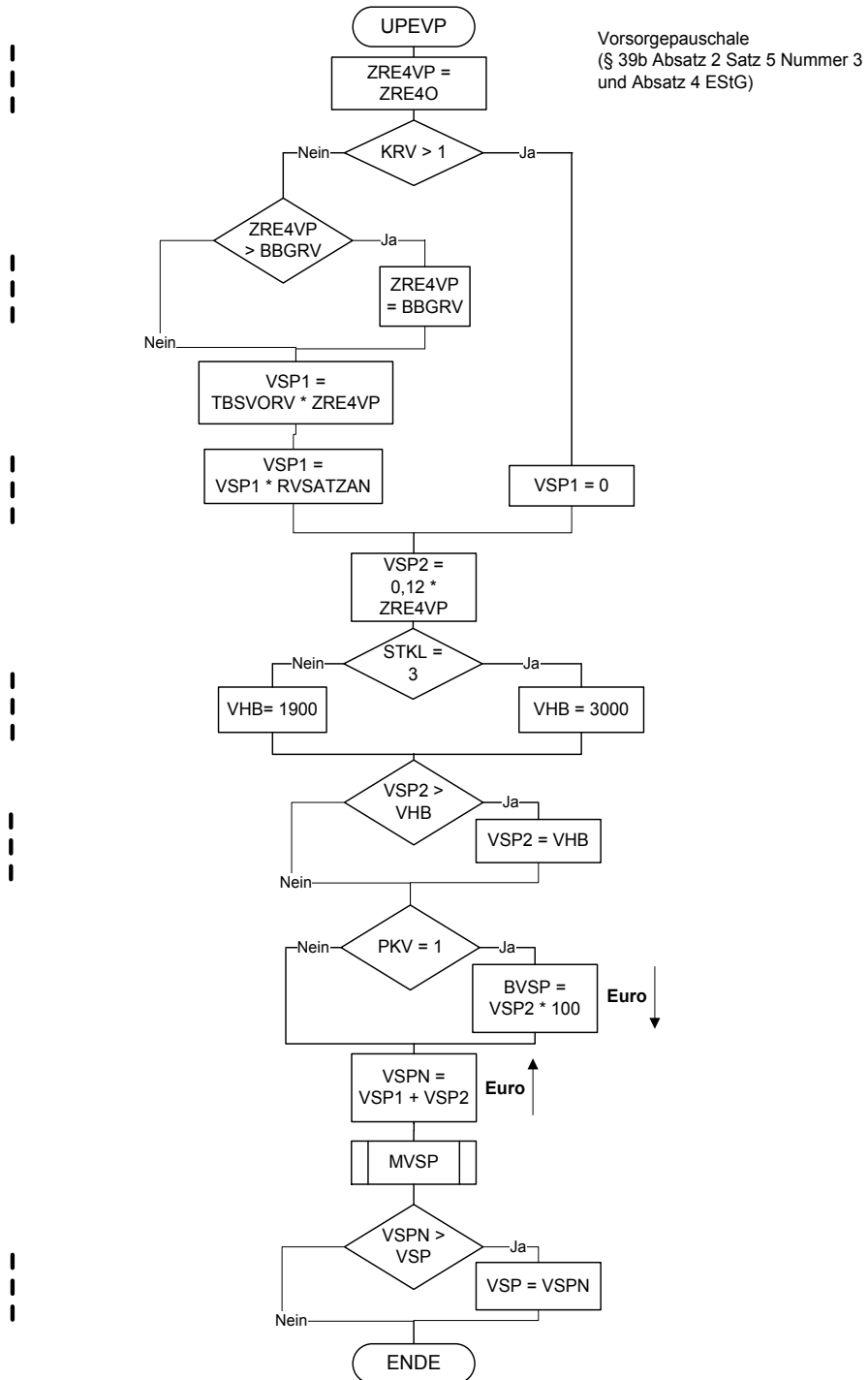


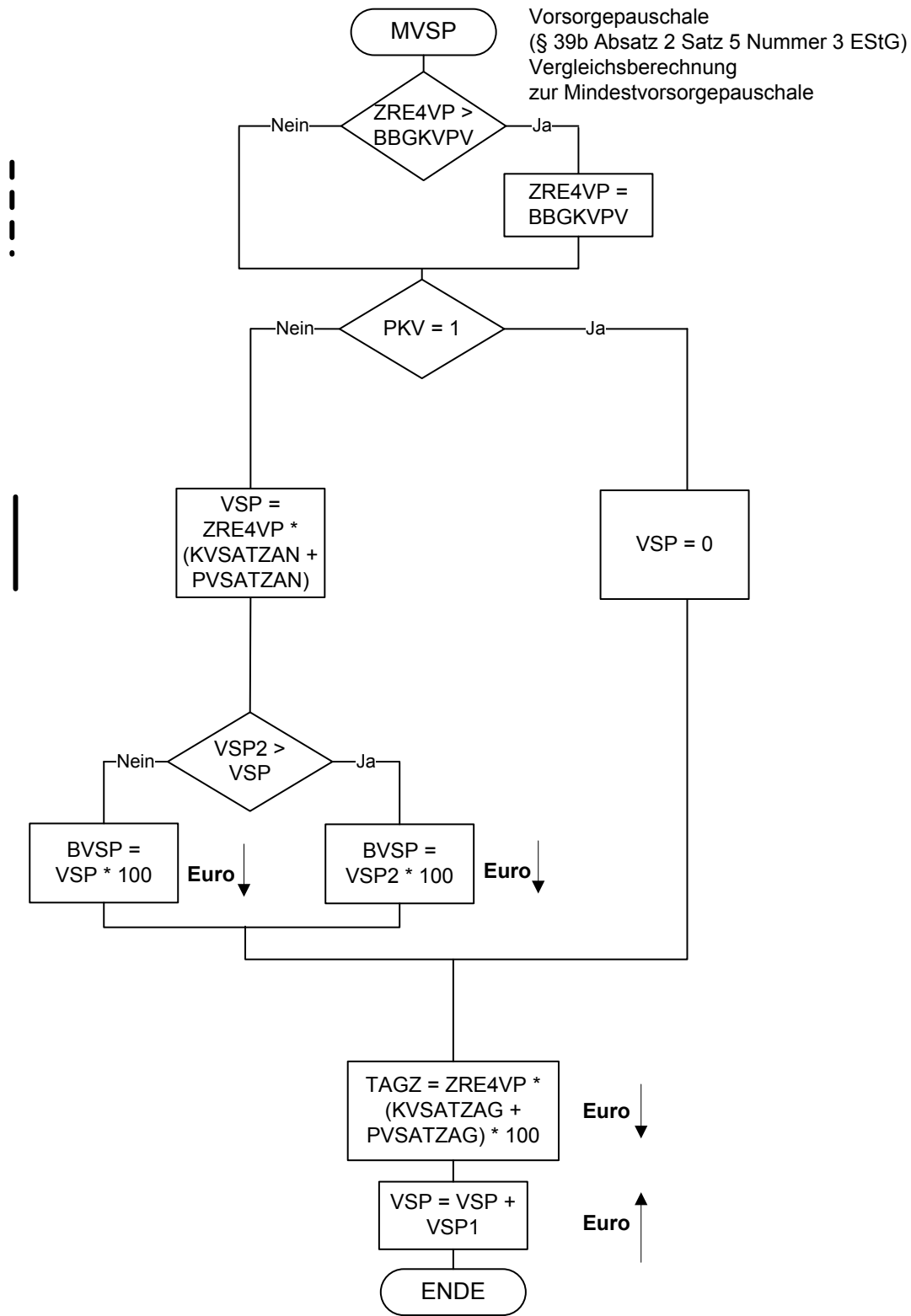
Ermittlung der festen
Tabellenfreibeträge mit Werten
KiFBG für Vergleichsrechnung
(ohne Vorsorgepauschale)

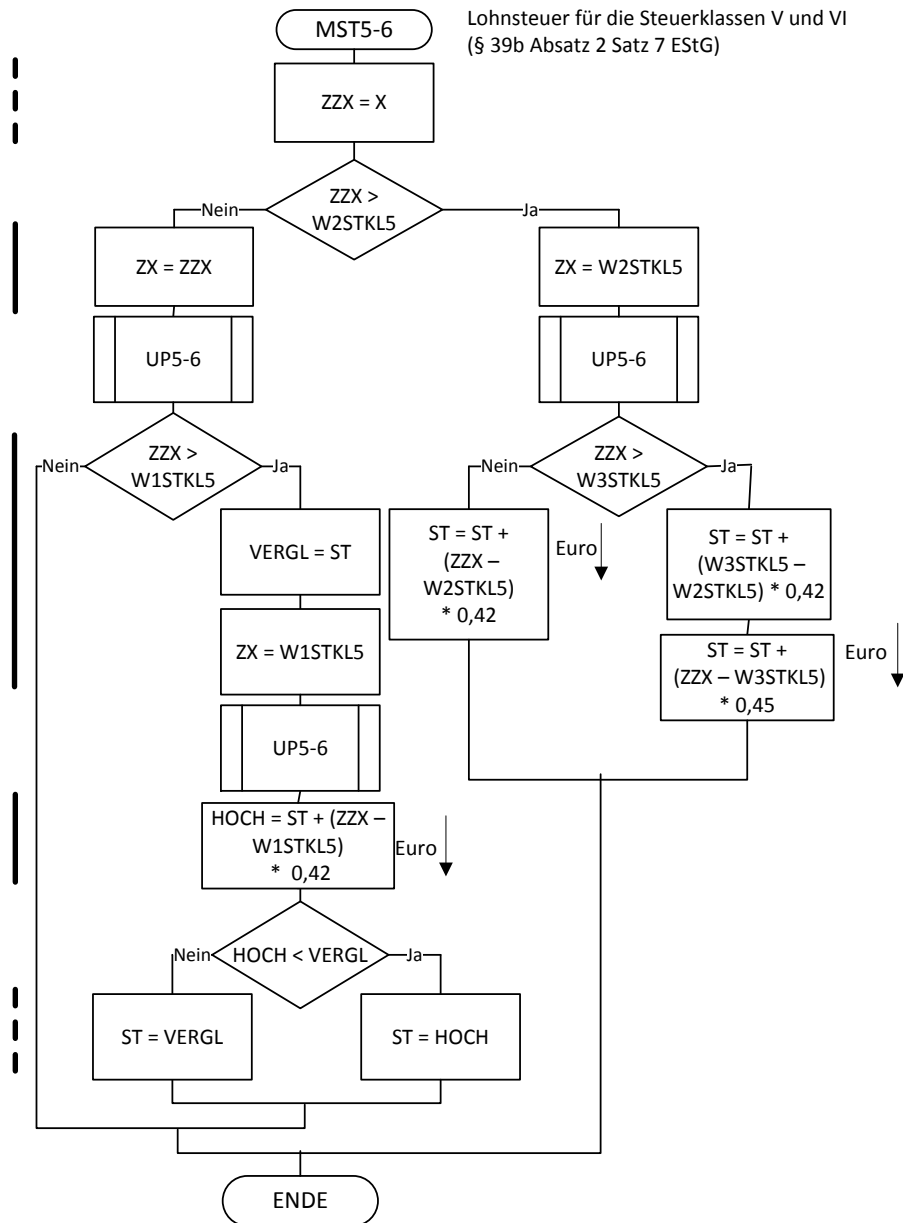


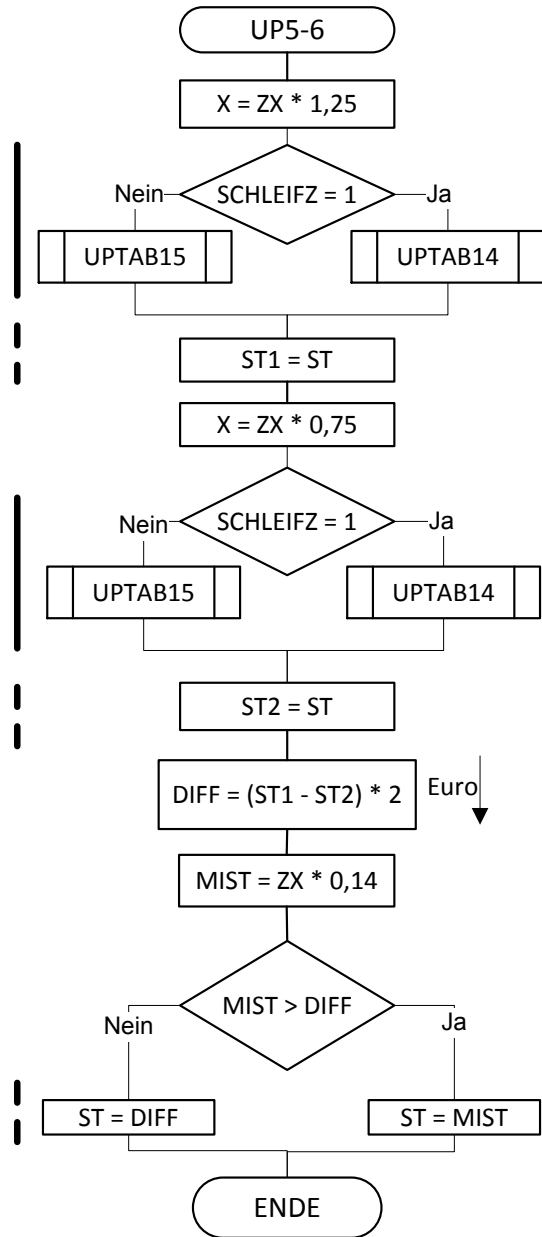


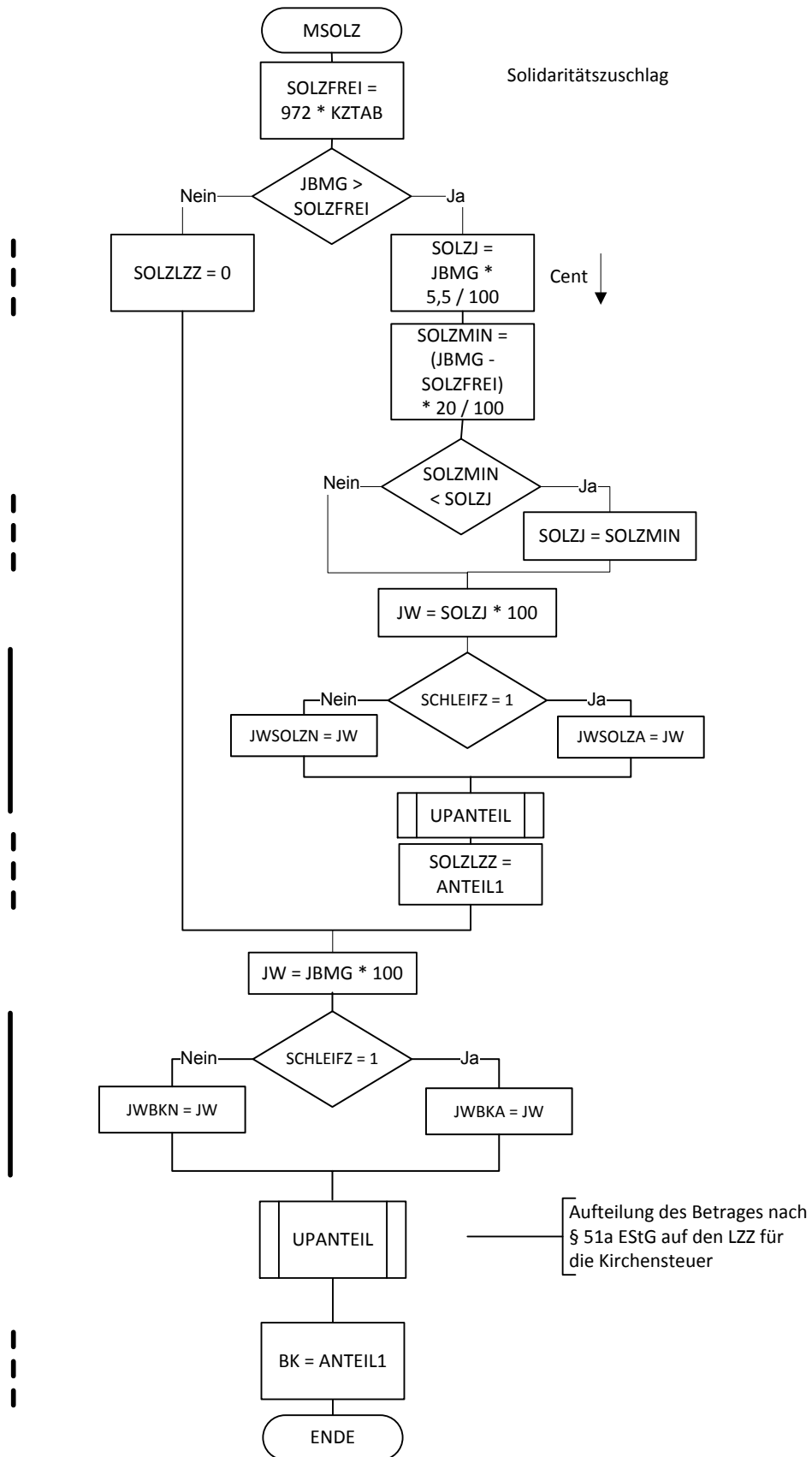


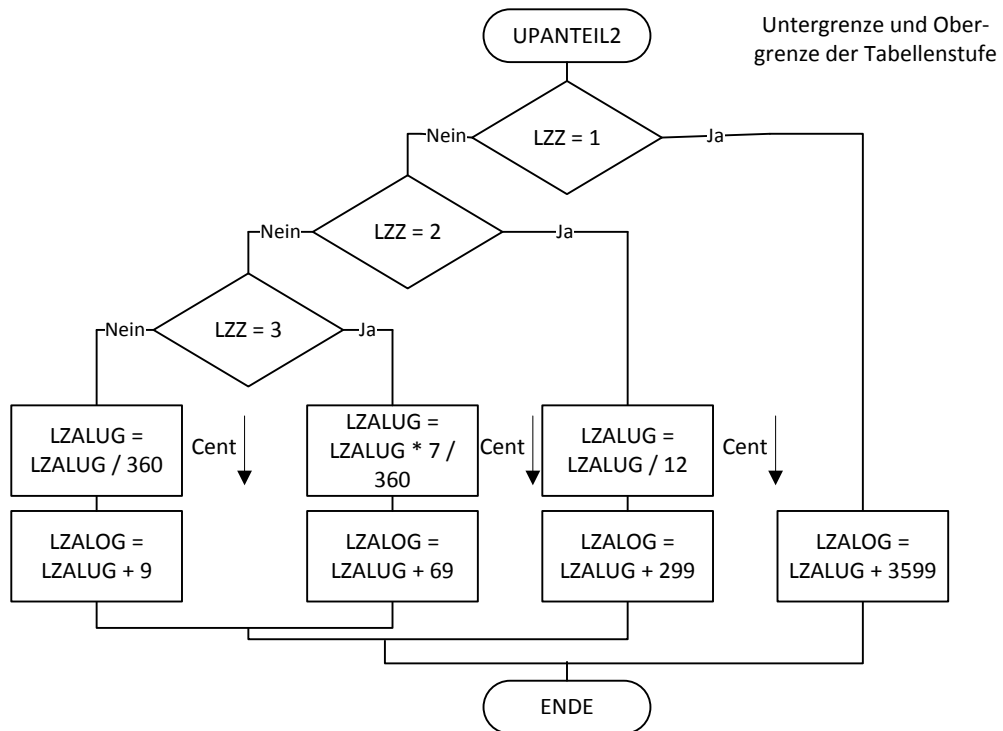
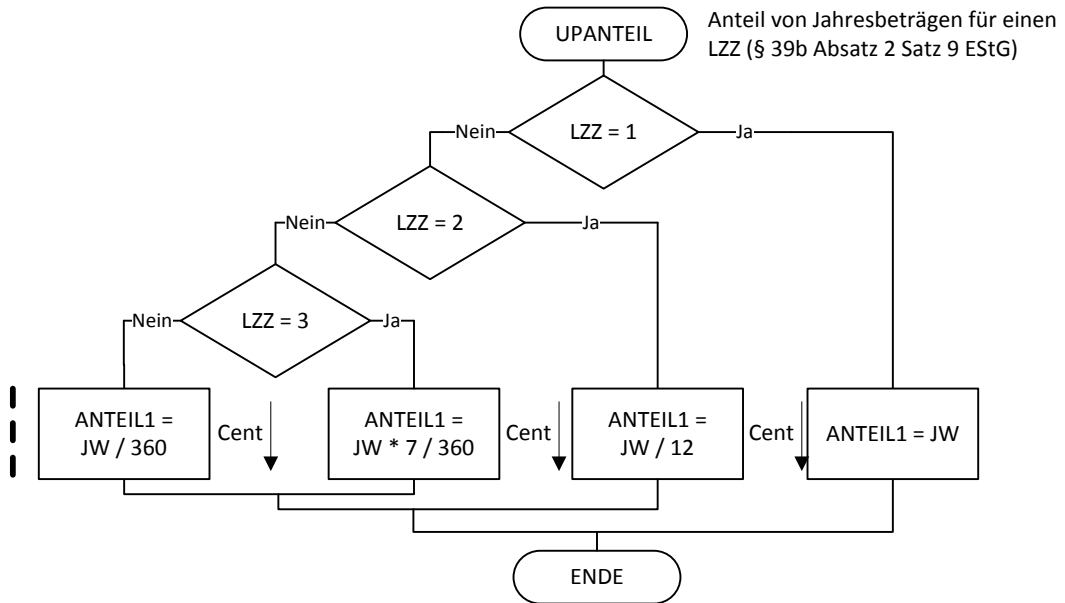




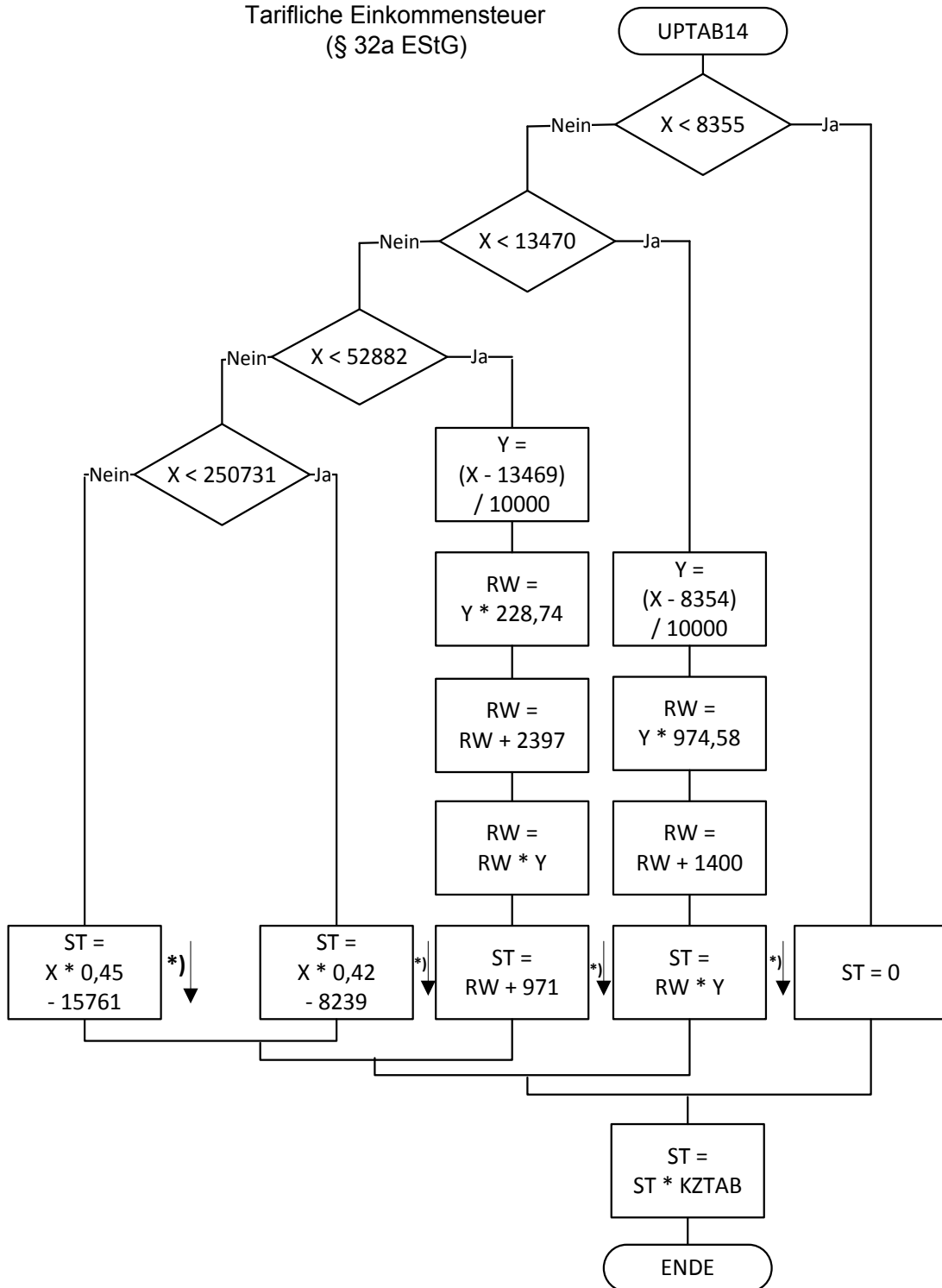




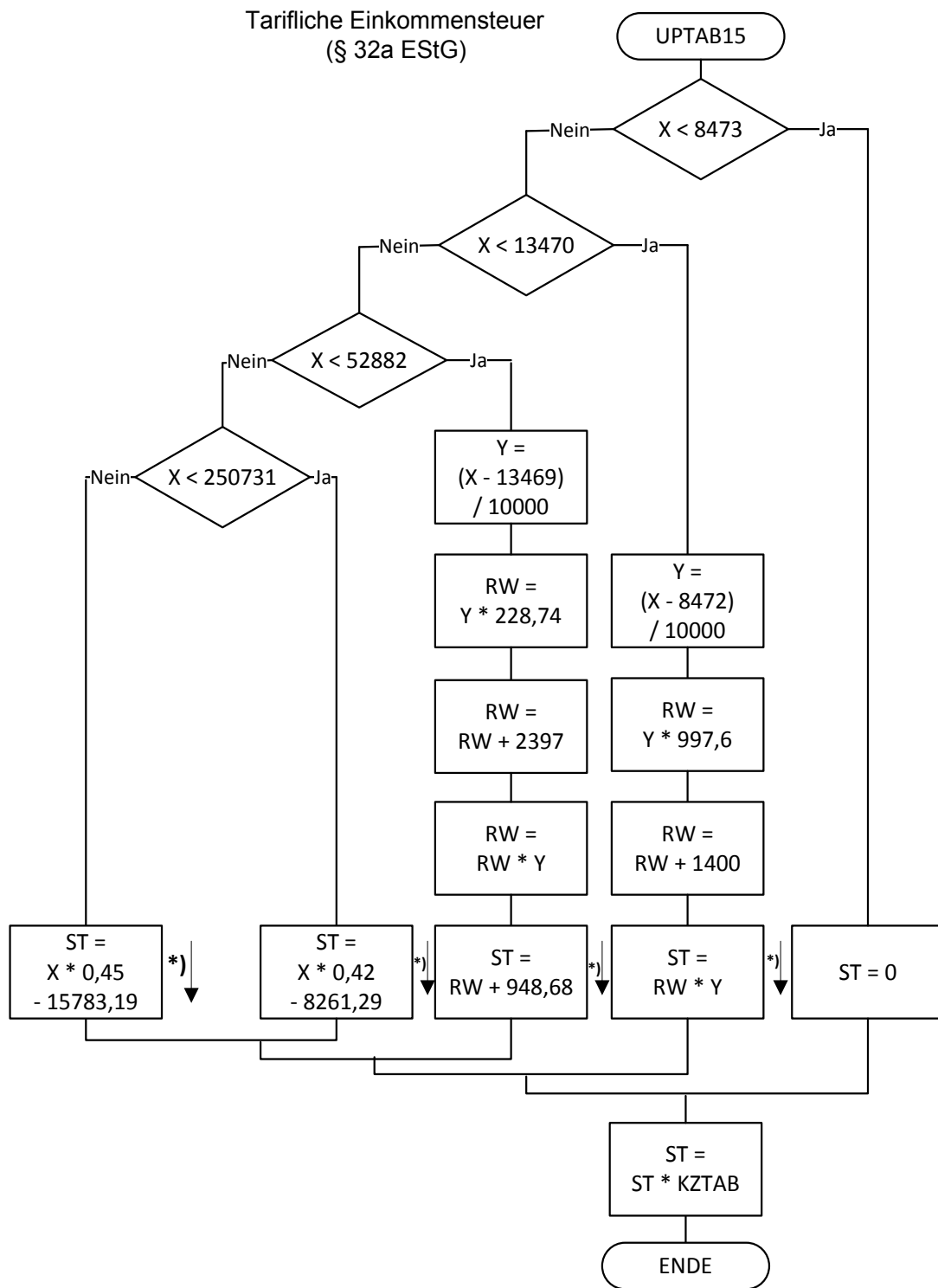


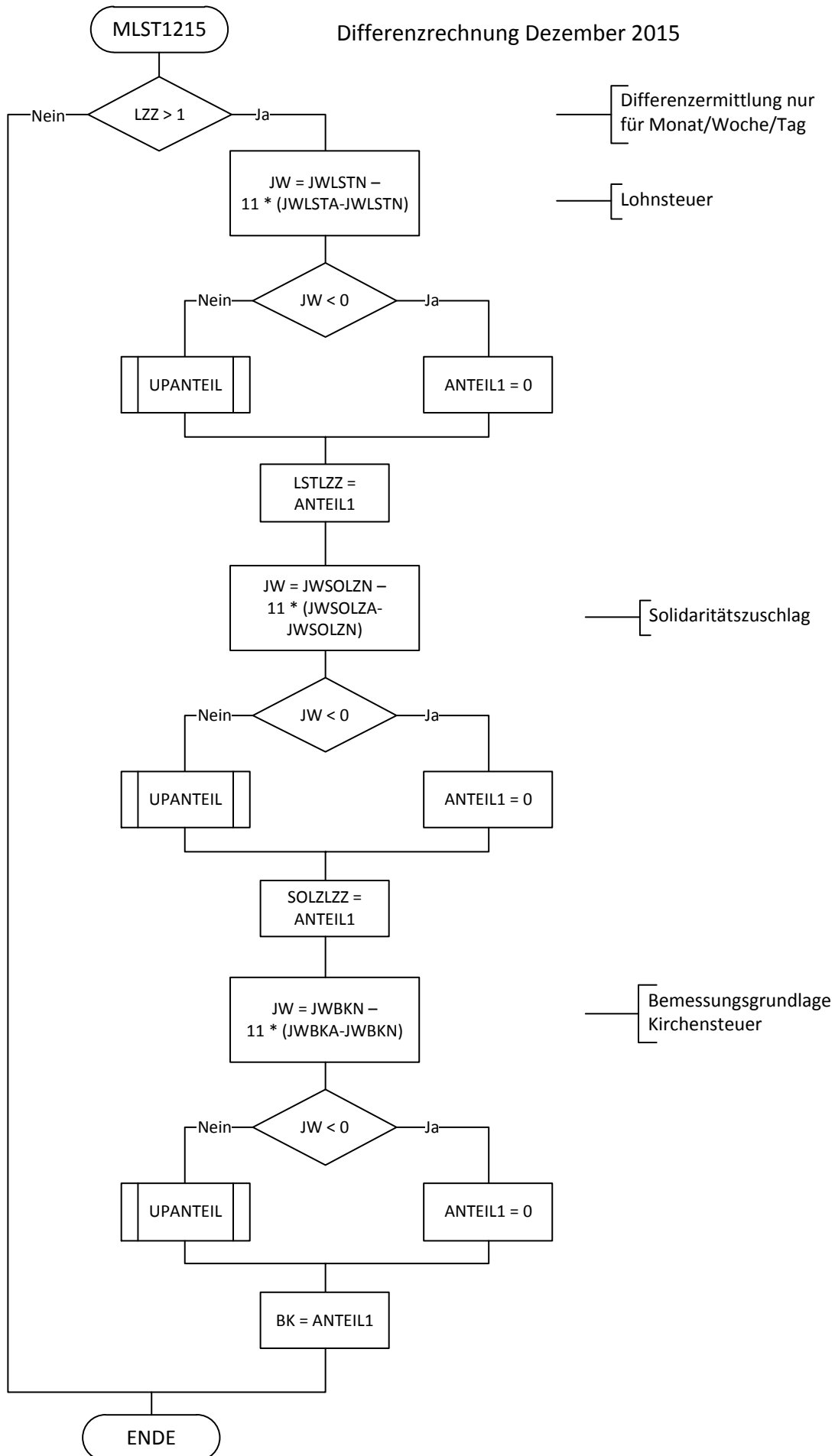


Tarifliche Einkommensteuer
(§ 32a EStG)



*) auf volle Euro
abrunden





Allgemeine Jahreslohnsteuertabelle 2015 (Prüftabelle) ^{1 2}

Jahresbruttolohn (in Euro, Cent)	Tabellenstufe		Jahreslohnsteuer 2015 <u>unter Berücksichtigung der Änderungen durch das KiFBG</u> (in Euro) in Steuerklasse					
	von ... Euro	bis ... Euro	I	II	III	IV	V	VI
5.000	4.968,00	5.003,99	0	0	0	0	431	576
7.500	7.488,00	7.523,99	0	0	0	0	722	867
10.000	9.972,00	10.007,99	0	0	0	0	1.009	1.154
12.500	12.492,00	12.527,99	<u>120</u>	0	0	<u>120</u>	1.299	<u>1.569</u>
15.000	14.976,00	15.011,99	<u>481</u>	<u>142</u>	0	<u>481</u>	<u>1.994</u>	<u>2.429</u>
17.500	17.496,00	17.531,99	<u>982</u>	<u>556</u>	0	<u>982</u>	<u>2.951</u>	<u>3.387</u>
20.000	19.980,00	20.015,99	<u>1.558</u>	<u>1.088</u>	0	<u>1.558</u>	<u>3.936</u>	<u>4.338</u>
22.500	22.500,00	22.535,99	<u>2.131</u>	<u>1.640</u>	<u>82</u>	<u>2.131</u>	<u>4.752</u>	<u>5.114</u>
25.000	24.984,00	25.019,99	<u>2.694</u>	<u>2.186</u>	<u>402</u>	<u>2.694</u>	<u>5.502</u>	<u>5.884</u>
27.500	27.468,00	27.503,99	<u>3.279</u>	<u>2.752</u>	<u>820</u>	<u>3.279</u>	<u>6.296</u>	<u>6.698</u>
30.000	29.988,00	30.023,99	<u>3.893</u>	<u>3.347</u>	<u>1.300</u>	<u>3.893</u>	<u>7.140</u>	<u>7.562</u>
32.500	32.472,00	32.507,99	<u>4.519</u>	<u>3.955</u>	<u>1.826</u>	<u>4.519</u>	<u>8.013</u>	<u>8.448</u>
35.000	34.992,00	35.027,99	<u>5.175</u>	<u>4.592</u>	<u>2.358</u>	<u>5.175</u>	<u>8.916</u>	<u>9.351</u>
37.500	37.476,00	37.511,99	<u>5.842</u>	<u>5.241</u>	<u>2.880</u>	<u>5.842</u>	<u>9.806</u>	<u>10.241</u>
40.000	39.996,00	40.031,99	<u>6.541</u>	<u>5.920</u>	<u>3.420</u>	<u>6.541</u>	<u>10.709</u>	<u>11.144</u>
42.500	42.480,00	42.515,99	<u>7.249</u>	<u>6.610</u>	<u>3.964</u>	<u>7.249</u>	<u>11.599</u>	<u>12.034</u>
45.000	45.000,00	45.035,99	<u>7.989</u>	<u>7.331</u>	<u>4.526</u>	<u>7.989</u>	<u>12.502</u>	<u>12.937</u>
47.500	47.484,00	47.519,99	<u>8.739</u>	<u>8.063</u>	<u>5.090</u>	<u>8.739</u>	<u>13.392</u>	<u>13.827</u>
50.000	49.968,00	50.003,99	<u>9.527</u>	<u>8.832</u>	<u>5.676</u>	<u>9.527</u>	<u>14.301</u>	<u>14.736</u>
52.500	52.488,00	52.523,99	<u>10.417</u>	<u>9.701</u>	<u>6.332</u>	<u>10.417</u>	<u>15.300</u>	<u>15.736</u>
55.000	54.972,00	55.007,99	<u>11.319</u>	<u>10.583</u>	<u>6.992</u>	<u>11.319</u>	<u>16.285</u>	<u>16.720</u>
57.500	57.492,00	57.527,99	<u>12.261</u>	<u>11.504</u>	<u>7.674</u>	<u>12.261</u>	<u>17.284</u>	<u>17.719</u>
60.000	59.976,00	60.011,99	<u>13.214</u>	<u>12.436</u>	<u>8.360</u>	<u>13.214</u>	<u>18.269</u>	<u>18.704</u>
62.500	62.496,00	62.531,99	<u>14.206</u>	<u>13.408</u>	<u>9.068</u>	<u>14.206</u>	<u>19.268</u>	<u>19.703</u>
65.000	64.980,00	65.015,99	<u>15.191</u>	<u>14.389</u>	<u>9.778</u>	<u>15.191</u>	<u>20.253</u>	<u>20.688</u>
67.500	67.500,00	67.535,99	<u>16.190</u>	<u>15.388</u>	<u>10.514</u>	<u>16.190</u>	<u>21.252</u>	<u>21.687</u>
70.000	69.984,00	70.019,99	<u>17.174</u>	<u>16.373</u>	<u>11.250</u>	<u>17.174</u>	<u>22.236</u>	<u>22.671</u>
72.500	72.468,00	72.503,99	<u>18.159</u>	<u>17.358</u>	<u>11.998</u>	<u>18.159</u>	<u>23.221</u>	<u>23.656</u>
75.000	74.988,00	75.023,99	<u>19.215</u>	<u>18.414</u>	<u>12.814</u>	<u>19.215</u>	<u>24.278</u>	<u>24.713</u>
77.500	77.472,00	77.507,99	<u>20.259</u>	<u>19.457</u>	<u>13.636</u>	<u>20.259</u>	<u>25.321</u>	<u>25.756</u>
80.000	79.992,00	80.027,99	<u>21.317</u>	<u>20.516</u>	<u>14.484</u>	<u>21.317</u>	<u>26.379</u>	<u>26.814</u>

Allgemeine Lohnsteuer ist die Lohnsteuer, die für einen Arbeitnehmer zu erheben ist, der in allen Sozialversicherungszweigen versichert ist.

¹ Berechnet für die Beitragsbemessungsgrenzen West

² Berechnet mit den Merkern KRV und PKV = 0

Besondere Jahreslohnsteuertabelle 2015 (Prüftabelle) ¹

Jahresbruttolohn (in Euro, Cent)	Tabellenstufe		Jahreslohnsteuer 2015 <u>unter Berücksichtigung der Änderungen durch das KIFBG</u> (in Euro) in Steuerklasse					
	von ... Euro	bis ... Euro	I	II	III	IV	V	VI
5.000	4.968,00	5.003,99	0	0	0	0	471	616
7.500	7.488,00	7.523,99	0	0	0	0	781	926
10.000	9.972,00	10.007,99	0	0	0	0	1.087	1.232
12.500	12.492,00	12.527,99	<u>234</u>	0	0	<u>234</u>	<u>1.429</u>	<u>1.865</u>
15.000	14.976,00	15.011,99	<u>654</u>	<u>283</u>	0	<u>654</u>	<u>2.348</u>	<u>2.783</u>
17.500	17.496,00	17.531,99	<u>1.221</u>	<u>767</u>	0	<u>1.221</u>	<u>3.365</u>	<u>3.800</u>
20.000	19.980,00	20.015,99	<u>1.843</u>	<u>1.363</u>	0	<u>1.843</u>	<u>4.370</u>	<u>4.728</u>
22.500	22.500,00	22.535,99	<u>2.503</u>	<u>2.001</u>	<u>276</u>	<u>2.503</u>	<u>5.246</u>	<u>5.622</u>
25.000	24.984,00	25.019,99	<u>3.183</u>	<u>2.658</u>	<u>646</u>	<u>3.183</u>	<u>6.162</u>	<u>6.562</u>
27.500	27.468,00	27.503,99	<u>3.890</u>	<u>3.344</u>	<u>1.124</u>	<u>3.890</u>	<u>7.136</u>	<u>7.558</u>
30.000	29.988,00	30.023,99	<u>4.637</u>	<u>4.069</u>	<u>1.672</u>	<u>4.637</u>	<u>8.177</u>	<u>8.612</u>
32.500	32.472,00	32.507,99	<u>5.401</u>	<u>4.811</u>	<u>2.266</u>	<u>5.401</u>	<u>9.220</u>	<u>9.655</u>
35.000	34.992,00	35.027,99	<u>6.205</u>	<u>5.594</u>	<u>2.886</u>	<u>6.205</u>	<u>10.279</u>	<u>10.714</u>
37.500	37.476,00	37.511,99	<u>7.026</u>	<u>6.393</u>	<u>3.512</u>	<u>7.026</u>	<u>11.322</u>	<u>11.757</u>
40.000	39.996,00	40.031,99	<u>7.888</u>	<u>7.233</u>	<u>4.160</u>	<u>7.888</u>	<u>12.380</u>	<u>12.815</u>
42.500	42.480,00	42.515,99	<u>8.766</u>	<u>8.089</u>	<u>4.814</u>	<u>8.766</u>	<u>13.423</u>	<u>13.859</u>
45.000	45.000,00	45.035,99	<u>9.686</u>	<u>8.987</u>	<u>5.492</u>	<u>9.686</u>	<u>14.482</u>	<u>14.917</u>
47.500	47.484,00	47.519,99	<u>10.621</u>	<u>9.900</u>	<u>6.174</u>	<u>10.621</u>	<u>15.525</u>	<u>15.960</u>
50.000	49.968,00	50.003,99	<u>11.584</u>	<u>10.841</u>	<u>6.872</u>	<u>11.584</u>	<u>16.568</u>	<u>17.004</u>
52.500	52.488,00	52.523,99	<u>12.590</u>	<u>11.825</u>	<u>7.592</u>	<u>12.590</u>	<u>17.627</u>	<u>18.062</u>
55.000	54.972,00	55.007,99	<u>13.610</u>	<u>12.824</u>	<u>8.318</u>	<u>13.610</u>	<u>18.670</u>	<u>19.105</u>
57.500	57.492,00	57.527,99	<u>14.666</u>	<u>13.865</u>	<u>9.068</u>	<u>14.666</u>	<u>19.729</u>	<u>20.164</u>
60.000	59.976,00	60.011,99	<u>15.710</u>	<u>14.908</u>	<u>9.820</u>	<u>15.710</u>	<u>20.772</u>	<u>21.207</u>
62.500	62.496,00	62.531,99	<u>16.768</u>	<u>15.967</u>	<u>10.600</u>	<u>16.768</u>	<u>21.830</u>	<u>22.265</u>
65.000	64.980,00	65.015,99	<u>17.811</u>	<u>17.010</u>	<u>11.380</u>	<u>17.811</u>	<u>22.873</u>	<u>23.309</u>
67.500	67.500,00	67.535,99	<u>18.870</u>	<u>18.068</u>	<u>12.188</u>	<u>18.870</u>	<u>23.932</u>	<u>24.367</u>
70.000	69.984,00	70.019,99	<u>19.913</u>	<u>19.112</u>	<u>12.998</u>	<u>19.913</u>	<u>24.975</u>	<u>25.410</u>
72.500	72.468,00	72.503,99	<u>20.956</u>	<u>20.155</u>	<u>13.824</u>	<u>20.956</u>	<u>26.018</u>	<u>26.454</u>
75.000	74.988,00	75.023,99	<u>22.015</u>	<u>21.213</u>	<u>14.674</u>	<u>22.015</u>	<u>27.077</u>	<u>27.512</u>
77.500	77.472,00	77.507,99	<u>23.058</u>	<u>22.257</u>	<u>15.526</u>	<u>23.058</u>	<u>28.120</u>	<u>28.555</u>
80.000	79.992,00	80.027,99	<u>24.116</u>	<u>23.315</u>	<u>16.406</u>	<u>24.116</u>	<u>29.179</u>	<u>29.614</u>

Besondere Lohnsteuer ist die Lohnsteuer, die für einen Arbeitnehmer zu erheben ist, der in keinem Sozialversicherungszweig versichert und privat kranken- und pflegeversichert ist sowie dem Arbeitgeber keine Basiskranken- und Pflege-Pflichtversicherungsbeiträge mitgeteilt hat.

¹ Berechnet mit den Merkern KRV = 2 und PKV = 1