

**Geänderter Programmablaufplan für die maschinelle Berechnung
der vom Arbeitslohn einzubehaltenden Lohnsteuer, des Solidaritätszuschlags
und der Maßstabsteuer für die Kirchenlohnsteuer für 2025**

Das Programm bietet die Möglichkeit, die Werte von Lohnsteuer, Solidaritätszuschlag und Bemessungsgrundlage für die Kirchenlohnsteuer in Euro maschinell zu berechnen. Das Programm kann als Unterprogramm in ein Lohnabrechnungsverfahren eingefügt werden, wenn die unter 3.1 beschriebenen Eingangsparameter zur Verfügung gestellt werden. Es ist auch für den Lohnsteuer-Jahresausgleich durch den Arbeitgeber nach § 42b EStG einsetzbar.

Inhalt

1. Gesetzliche Grundlagen/Allgemeines
2. Erläuterungen
 - 2.1 Allgemeines
 - 2.2 Feldlängen
 - 2.3 Symbole
 - 2.4 Kassenindividueller Zusatzbeitragssatz bei gesetzlich krankenversicherten Arbeitnehmern
3. Schnittstellenkonventionen
 - 3.1 Eingangsparameter
 - 3.2 Ausgangsparameter
 - 3.3 Ausgangsparameter DBA
4. Interne Felder
5. Programmablaufplan 2025

1. Gesetzliche Grundlagen/Allgemeines

Der Programmablaufplan enthält gem. § 39b Absatz 6 EStG:

- a) die Berechnung der vom laufenden Arbeitslohn nach § 39b Absatz 2 EStG einzubehaltenden Lohnsteuer für Lohnzahlungszeiträume, die nach dem 31. Dezember 2024, aber vor dem 1. Januar 2026 enden,
- b) die Berechnung der von sonstigen Bezügen nach § 39b Absatz 3 Satz 1 bis 8 EStG einzubehaltenden Lohnsteuer für sonstige Bezüge, die nach dem 31. Dezember 2024, aber vor dem 1. Januar 2026 zufließen,
- c) die Berechnung des Solidaritätszuschlags auf laufenden Arbeitslohn, der für einen nach dem 31. Dezember 2024, aber vor dem 1. Januar 2026 endenden Lohnzahlungszeitraum gezahlt wird, und auf sonstige Bezüge, die nach dem 31. Dezember 2024, aber vor dem 1. Januar 2026 zufließen,
- d) die Ermittlung der Bemessungsgrundlage für die einzubehaltende Kirchenlohnsteuer (Minderung der ermittelten Lohnsteuer nach § 51a EStG).

Der Programmablaufplan berücksichtigt für 2025 die Anpassungen des Einkommensteuertarifs (einschließlich Anhebung des Grundfreibetrags auf 12.096 Euro), der Zahlenwerte in § 39b Absatz 2 Satz 7 EStG, des Kinderfreibetrags (Anhebung auf 4 800 Euro bzw. 9.600 Euro) und der Freigrenze beim Solidaritätszuschlag (Anhebung auf 19.950 Euro) durch das Steuerfortentwicklungsgesetz.

Bei der Aufstellung wurde im Übrigen berücksichtigt, dass

- in der gesetzlichen Krankenversicherung und sozialen Pflegeversicherung die Beitragsbemessungsgrenze 66.150 Euro (2024: 62.100 Euro) beträgt,
- in der gesetzlichen Krankenversicherung der ermäßigte Beitragssatz (§ 243 SGB V) weiterhin 14,0 % beträgt,
- der Zusatzbeitrag in der gesetzlichen Krankenversicherung paritätisch zwischen Arbeitgeber und Arbeitnehmer finanziert wird sowie der durchschnittliche Zusatzbeitragssatz 2,5 % (2024: 1,7 %) beträgt,
- in der sozialen Pflegeversicherung der bundeseinheitliche Beitragssatz 3,60 % (2024: 3,40 %), der Zuschlag für Kinderlose weiterhin 0,6 % und die Beitragsabschläge für zweite und weitere Kinder bis zum 5. Kind jeweils 0,25 % betragen,
- in der allgemeinen Rentenversicherung die allgemeine Beitragsbemessungsgrenze (BBG) 96.600 Euro (2024: BBG West 90.600 Euro bzw. BBG Ost 89.400 Euro) beträgt,
- in der allgemeinen Rentenversicherung der Beitragssatz weiterhin 18,6 % beträgt.

2. Erläuterungen

2.1 Allgemeines

Es sind tägliche, wöchentliche, monatliche und jährliche Lohnzahlungszeiträume berücksichtigt. Die Aufteilung von Jahresbeträgen auf unterjährige Lohnzahlungszeiträume sowie die Hochrechnung von Beträgen für unterjährige Lohnzahlungszeiträume auf Jahresbeträge wird entsprechend den in § 39b Absatz 2 Satz 9 EStG angegebenen Bruchteilen vorgenommen. Die Berechnung abweichender Lohnzahlungszeiträume - z. B. drei Tage - ist nicht möglich. In diesen Fällen ist die Steuer für den nächstkleineren Zeitraum zu ermitteln, hier z. B. Berechnung für alle drei Tage einzeln als Tageslohnsteuer. Bruchteile eines Cent werden entsprechend den Angaben im Programmablaufplan auf ganze Cent aufgerundet bzw. bleiben außer Ansatz.

2.2 Feldlängen

Das Format und die Länge der Parameter und internen Felder sind bei der Programmierung (Codierung) zu bestimmen, soweit sie sich nicht unmittelbar aus den Erläuterungen oder dem Programmablaufplan ergeben. Feldbeschreibungen ohne Stellenangaben beziehen sich auf Ganzzahlen, ansonsten sind die Nachkommastellen angegeben. Bei der Steuerberechnung werden Gleitkommfelder verwendet.

2.3 Symbole

Die im Programmablaufplan verwendeten Sinnbilder entsprechen der Zeichenschablone nach DIN 66001. Darüber hinaus bedeuten:

- ↓ = Wert nach unten abrunden (z. B. Euro ↓ = auf volle Euro abrunden)
- ↑ = Wert nach oben aufrunden (z. B. Cent ↑ = auf volle Cent aufrunden)
- = „übertragen nach“ (Zuweisung)

2.4 Kassenindividueller Zusatzbeitragssatz bei gesetzlich krankenversicherten Arbeitnehmern (ergänzende Erläuterungen zum BMF-Schreiben zur Vorsorgepauschale im Lohnsteuerabzugsverfahren vom 26. November 2013, BStBl I S. 1532)

Beim Eingangsparameter KVZ ist Folgendes zu beachten:

Maßgeblich ist der für den Arbeitnehmer bei der Beitragsberechnung zu berücksichtigende kassenindividuelle Zusatzbeitragssatz. Der durchschnittliche Zusatzbeitragssatz ist unmaßgeblich. Es ist stets der volle Zusatzbeitragssatz einzutragen. Die Aufteilung in Arbeitnehmer- und Arbeitgeberanteil ist im Programmablauf umgesetzt. Bei der Berechnung der Lohnsteuer für sonstige Bezüge ist der am Ende des Kalendermonats des Zuflusses geltende Zusatzbeitragssatz maßgeblich (R 39b.6 LStR). Bei der Nachforderung von Lohnsteuer nach R 41c.3 Absatz 2 LStR oder im Rahmen der Lohnsteuer-Außenprüfung nach Ablauf des Kalenderjahres mittels Jahreslohnsteuerberechnung ist der zuletzt im jeweiligen Kalenderjahr geltende Zusatzbeitragssatz maßgeblich. Bei Entschädigungen im Sinne des § 24 Nummer 1 EStG, die nach § 39b Absatz 2 Satz 5 Nummer 3 Schlusssatz Halbsatz 1 EStG bei der Berechnung der Vorsorgepauschale außen vor bleiben, aber im Fall der regulären Besteuerung aus Vereinfachungsgründen nach R 39b.6 Absatz 5 Satz 2 LStR einbezogen werden können, ist der am Ende des Kalendermonats des Zuflusses geltende Zusatzbeitragssatz maßgeblich. Bei der Berechnung des Durchschnittssteuersatzes nach § 40 Absatz 1 EStG i.V.m. R 40.1 LStR kann der Arbeitgeber aus Vereinfachungsgründen beim Teilbetrag der Vorsorgepauschale für die gesetzliche Krankenversicherung den durchschnittlichen Zusatzbeitragssatz nach § 242a SGB V zugrunde legen. Bei bestimmten Personengruppen (vgl. § 242 Absatz 3 SGB V) ist bei der Beitragsberechnung der durchschnittliche Zusatzbeitragssatz nach § 242a SGB V maßgeblich; dies gilt für den Lohnsteuerabzug entsprechend. Für bestimmte Übergangszeiträume kann es bei dem Lohnsteuerabzug unterliegenden Versorgungsbezügen zu Abweichungen zwischen dem von der Krankenkasse festgesetzten Zusatzbeitragssatz und dem tatsächlich vom Arbeitgeber anzuwendenden Zusatzbeitragssatz kommen (vgl. § 248 SGB V). Hier ist der der Beitragsberechnung zugrunde liegende Zusatzbeitragssatz maßgeblich; der von der Krankenkasse (aktuell) festgesetzte Zusatzbeitragssatz ist unmaßgeblich. Vor dem Hintergrund, dass § 248 SGB V nicht für freiwillig versicherte Selbstzahler gilt, ist bei diesem Personenkreis der von der Krankenkasse (aktuell) festgesetzte Zusatzbeitragssatz ohne zeitliche Verzögerung zugrunde zu legen.

Auf den Ausschlusstatbestand für den Lohnsteuer-Jahresausgleich nach einer unterjährigen Änderung des Zusatzbeitragssatzes wird hingewiesen (vgl. § 42b Absatz 1 Satz 3 Nummer 5 EStG).

3. Schnittstellenkonventionen

Hat ein Rechenergebnis oder ein zu übertragendes Feld Dezimalstellen, die im Empfangsfeld nicht vorgesehen sind, und ist im Programmablaufplan nichts anderes angegeben, sind diese überschüssigen Dezimalstellen wegzulassen. Dies gilt jedoch nur für die im Programmablaufplan genannten Felder. Zwischenfelder, die durch die Programmierung oder die verwendete Programmiersprache notwendig werden, sind nicht zu runden.

3.1 Eingangsparemeter

Die Plausibilität der Parameter wird im Programm nicht geprüft. Sie müssen daher in Vorprogrammen des Arbeitgebers abgesichert werden. Es kommen z. B. in Betracht:

- Vorzeichenprüfung (z. B. darf der Wert in RE4 nicht negativ sein);
- Prüfung auf gültigen Inhalt (z. B. Wert in LZZ nur 1, 2, 3 oder 4, Wert in ALTER1);
- Prüfung von Eingangswerten im Verhältnis zu anderen Eingangswerten, z. B.:
 - VBEZ darf nicht größer als RE4 sein, da die Versorgungsbezüge im Bruttolohn enthalten sein müssen;
 - wenn STKL = 6 ist, darf die Eingabe von JHINZU und LZZHINZU nicht möglich sein;
 - das Faktorverfahren kommt nur in der Steuerklasse IV zur Anwendung;

- neben dem Faktor darf kein Freibetrag eingetragen werden.

Es werden folgende Eingangsparameter benötigt:

Name	Bedeutung
AF	1, wenn die Anwendung des Faktorverfahrens gewählt wurde (nur in Steuerklasse IV)
AJAHR	Auf die Vollendung des 64. Lebensjahres folgendes Kalenderjahr (erforderlich, wenn ALTER1=1)
ALTER1	1, wenn das 64. Lebensjahr vor Beginn des Kalenderjahres vollendet wurde, in dem der Lohnzahlungszeitraum endet (§ 24a EStG), sonst = 0
F	eingetragener Faktor mit drei Nachkommastellen
JFREIB	Jahresfreibetrag für die Ermittlung der Lohnsteuer für die sonstigen Bezüge sowie für Vermögensbeteiligungen nach § 19a Absatz 1 und 4 EStG nach Maßgabe der elektronischen Lohnsteuerabzugsmerkmale nach § 39e EStG oder der Eintragung auf der Bescheinigung für den Lohnsteuerabzug <u>2025</u> in Cent (ggf. 0)
JHINZU	Jahreshinzurechnungsbetrag für die Ermittlung der Lohnsteuer für die sonstigen Bezüge sowie für Vermögensbeteiligungen nach § 19a Absatz 1 und 4 EStG nach Maßgabe der elektronischen Lohnsteuerabzugsmerkmale nach § 39e EStG oder der Eintragung auf der Bescheinigung für den Lohnsteuerabzug <u>2025</u> in Cent (ggf. 0)
JRE4	Voraussichtlicher Jahresarbeitslohn ohne sonstige Bezüge (<u>d.h. auch ohne</u> die zu steuernden Vorteile bei Vermögensbeteiligungen, § 19a Absatz 4 EStG) in Cent. Anmerkung: Die Eingabe dieses Feldes (ggf. 0) ist erforderlich bei Eingaben zu sonstigen Bezügen (<u>Feld SONSTB</u>).
JRE4ENT	Sind in einem vorangegangenen Abrechnungszeitraum bereits sonstige Bezüge gezahlt worden, so sind sie dem voraussichtlichen Jahresarbeitslohn hinzuzurechnen. Gleiches gilt für zu steuernde Vorteile bei Vermögensbeteiligungen (§ 19a Absatz 4 <u>EStG</u>).
JRE4ENT	In JRE4 enthaltene Entschädigungen nach § 24 Nummer 1 EStG und zu steuernde Vorteile bei Vermögensbeteiligungen (§ 19a Absatz 4 EStG) in Cent
JVBEZ	In JRE4 enthaltene Versorgungsbezüge in Cent (ggf. 0)
KRV	Merker für die Vorsorgepauschale
	0 = der Arbeitnehmer ist in der gesetzlichen Rentenversicherung oder einer berufsständischen Versorgungseinrichtung pflichtversichert oder bei Befreiung von der Versicherungspflicht freiwillig versichert; es gilt die allgemeine <u>Beitragsbemessungsgrenze</u>

Name	Bedeutung
	<u>1 = wenn nicht 0</u>
KVZ	Kassenindividueller Zusatzbeitragssatz bei einem gesetzlich krankenversicherten Arbeitnehmer in Prozent (bspw. <u>2,50</u> für <u>2,50</u> %) mit 2 Dezimalstellen. Es ist der volle Zusatzbeitragssatz anzugeben. Die Aufteilung in Arbeitnehmer- und Arbeitgeberanteil erfolgt im Programmablauf. Siehe i.Ü. auch Erläuterungen unter Pkt. 2.4.
LZZ	Lohnzahlungszeitraum: 1 = Jahr 2 = Monat 3 = Woche 4 = Tag
LZZFREIB	Der als elektronisches Lohnsteuerabzugsmerkmal für den Arbeitgeber nach § 39e EStG festgestellte oder in der Bescheinigung für den Lohnsteuerabzug <u>2025</u> eingetragene Freibetrag für den Lohnzahlungszeitraum in Cent
LZZHINZU	Der als elektronisches Lohnsteuerabzugsmerkmal für den Arbeitgeber nach § 39e EStG festgestellte oder in der Bescheinigung für den Lohnsteuerabzug <u>2025</u> eingetragene Hinzurechnungsbetrag für den Lohnzahlungszeitraum in Cent
MBV	Nicht zu besteuernde Vorteile bei Vermögensbeteiligungen (§ 19a Absatz 1 Satz 4 EStG) in Cent
PKPV	Dem Arbeitgeber mitgeteilte Beiträge des Arbeitnehmers für eine private Basiskranken- bzw. Pflege-Pflichtversicherung im Sinne des § 10 Absatz 1 Nummer 3 EStG in Cent; der Wert ist unabhängig vom Lohnzahlungszeitraum immer als Monatsbetrag anzugeben
PKV	0 = gesetzlich krankenversicherte Arbeitnehmer 1 = ausschließlich privat krankenversicherte Arbeitnehmer ohne Arbeitgeberzuschuss 2 = ausschließlich privat krankenversicherte Arbeitnehmer mit Arbeitgeberzuschuss
PVA	Zahl der beim Arbeitnehmer zu berücksichtigenden Beitragsabschläge in der sozialen Pflegeversicherung bei mehr als einem Kind 0 = kein Abschlag 1 = Beitragsabschlag für das 2. Kind 2 = Beitragsabschläge für das 2. und 3. Kind 3 = Beitragsabschläge für 2. bis 4. Kinder 4 = Beitragsabschläge für 2. bis 5. oder mehr Kinder

Name	Bedeutung
PVS	1, wenn bei der sozialen Pflegeversicherung die Besonderheiten in Sachsen zu berücksichtigen sind bzw. zu berücksichtigen wären
PVZ	1, wenn der Arbeitnehmer den Zuschlag zur sozialen Pflegeversicherung zu zahlen hat
R	Religionsgemeinschaft des Arbeitnehmers lt. elektronischer Lohnsteuerabzugsmerkmale oder der Bescheinigung für den Lohnsteuerabzug <u>2025</u> (bei keiner Religionszugehörigkeit = 0)
RE4	Steuerpflichtiger Arbeitslohn für den Lohnzahlungszeitraum vor Berücksichtigung des Versorgungsfreibetrags und des Zuschlags zum Versorgungsfreibetrag, des Altersentlastungsbetrags und des als elektronisches Lohnsteuerabzugsmerkmal festgestellten oder in der Bescheinigung für den Lohnsteuerabzug <u>2025</u> für den Lohnzahlungszeitraum eingetragenen Freibetrags bzw. Hinzurechnungsbetrags in Cent
SONSTB	Sonstige <u>Bezüge einschließlich zu</u> besteuernde Vorteile bei Vermögensbeteiligungen und Sterbegeld bei Versorgungsbezügen sowie Kapitalauszahlungen/ <u>Abfindungen</u> , in Cent (ggf. 0)
SONSTENT	In SONSTB enthaltene Entschädigungen nach § 24 Nummer 1 EStG <u>sowie zu</u> besteuernde Vorteile bei Vermögensbeteiligungen (<u>§ 19a Absatz 4 EStG</u>), in Cent
STERBE	Sterbegeld bei Versorgungsbezügen sowie Kapitalauszahlungen/ <u>Abfindungen</u> (in SONSTB enthalten), in Cent
STKL	Steuerklasse: 1 = I 2 = II 3 = III 4 = IV 5 = V 6 = VI
VBEZ	In RE4 enthaltene Versorgungsbezüge in Cent (ggf. 0) ggf. unter Berücksichtigung einer geänderten Bemessungsgrundlage nach § 19 Absatz 2 Satz 10 und 11 EStG
VBEZM	Versorgungsbezug im Januar 2005 bzw. für den ersten vollen Monat, wenn der Versorgungsbezug erstmalig nach Januar 2005 gewährt wurde, in Cent
VBEZS	Voraussichtliche Sonderzahlungen von Versorgungsbezügen im Kalenderjahr des Versorgungsbeginns bei Versorgungsempfängern ohne Sterbegeld, Kapitalauszahlungen/Abfindungen in Cent
VBS	In SONSTB enthaltene Versorgungsbezüge einschließlich Sterbegeld in Cent (ggf. 0)

Name	Bedeutung
VJAHR	Jahr, in dem der Versorgungsbezug erstmalig gewährt wurde; werden mehrere Versorgungsbezüge gezahlt, wird aus Vereinfachungsgründen für die Berechnung das Jahr des ältesten erstmaligen Bezugs herangezogen; auf die Möglichkeit der getrennten Abrechnung verschiedenartiger Bezüge (§ 39e Absatz 5a EStG) wird im Übrigen verwiesen
ZKF	Zahl der Freibeträge für Kinder (eine Dezimalstelle, nur bei Steuerklassen I, II, III und IV)
ZMVB	Zahl der Monate, für die im Kalenderjahr Versorgungsbezüge gezahlt werden [nur erforderlich bei Jahresberechnung (LZZ = 1)]

3.2 Ausgangsparameter

Als Ergebnis stellt das Programm folgende Ausgangsparameter zur Verfügung:

Name	Bedeutung
BK	Bemessungsgrundlage für die Kirchenlohnsteuer in Cent
BKS	Bemessungsgrundlage der sonstigen <u>Bezüge</u> für die Kirchenlohnsteuer in Cent. Hinweis: Negativbeträge, die aus nicht zu steuernden Vorteilen bei Vermögensbeteiligungen (§ 19a Absatz 1 Satz 4 EStG) resultieren, mindern BK (maximal bis 0). Der Sonderausgabenabzug für tatsächlich erbrachte Vorsorgeaufwendungen im Rahmen der Veranlagung zur Einkommensteuer bleibt unberührt.
LSTLZZ	Für den Lohnzahlungszeitraum einzubehaltende Lohnsteuer in Cent
SOLZLZZ	Für den Lohnzahlungszeitraum einzubehaltender Solidaritätszuschlag in Cent
SOLZS	Solidaritätszuschlag für sonstige <u>Bezüge in</u> Cent. Hinweis: Negativbeträge, die aus nicht zu steuernden Vorteilen bei Vermögensbeteiligungen (§ 19a Absatz 1 Satz 4 EStG) resultieren, mindern SOLZLZZ (maximal bis 0). Der Sonderausgabenabzug für tatsächlich erbrachte Vorsorgeaufwendungen im Rahmen der Veranlagung zur Einkommensteuer bleibt unberührt.
STS	Lohnsteuer für sonstige <u>Bezüge in</u> Cent Hinweis: Negativbeträge, die aus nicht zu steuernden Vorteilen bei Vermögensbeteiligungen (§ 19a Absatz 1 Satz 4 EStG) resultieren, mindern LSTLZZ (maximal bis 0). Der Sonderausgabenabzug für tatsächlich erbrachte Vorsorgeaufwendungen im Rahmen der Veranlagung zur Einkommensteuer bleibt unberührt.
VKVLZZ	Für den Lohnzahlungszeitraum berücksichtigte Beiträge des Arbeitnehmers zur privaten Basis-Krankenversicherung und privaten

Name	Bedeutung
	Pflege-Pflichtversicherung (ggf. auch die Mindestvorsorgepauschale) in Cent beim laufenden Arbeitslohn. Für Zwecke der Lohnsteuerbescheinigung sind die einzelnen Ausgabewerte außerhalb des eigentlichen Lohnsteuerberechnungsprogramms zu addieren; hinzuzurechnen sind auch die Ausgabewerte VKVSONST.
VKVSONST	Für den Lohnzahlungszeitraum berücksichtigte Beiträge des Arbeitnehmers zur privaten Basis-Krankenversicherung und privaten Pflege-Pflichtversicherung (ggf. auch die Mindestvorsorgepauschale) in Cent bei sonstigen Bezügen. Der Ausgabewert kann auch negativ <u>sein</u> .

3.3 Ausgangsparameter DBA

Zusätzlich stellt das Programm Ausgangsparameter zur Verfügung, die für die Ermittlung der Lohnsteuer unter Berücksichtigung von Doppelbesteuerungsabkommen (DBA) mittels DBA-PAP benötigt werden. Soweit eine Kompatibilität des Programms mit der Lohnsteuerermittlung nach DBA nicht gegeben sein soll, sind die Parameter zumindest als interne Felder zu definieren.

Name	Bedeutung
VFRB	Verbraucher Freibetrag bei Berechnung des laufenden Arbeitslohns, in Cent
VFRBS1	Verbraucher Freibetrag bei Berechnung des voraussichtlichen Jahresarbeitslohns, in Cent
VFRBS2	Verbraucher Freibetrag bei Berechnung der sonstigen Bezüge, in Cent
WVFRB	Für die weitergehende Berücksichtigung des Steuerfreibetrags nach dem DBA Türkei verfügbares ZVE über dem Grundfreibetrag bei der Berechnung des laufenden Arbeitslohns, in Cent
WVFRBM	Für die weitergehende Berücksichtigung des Steuerfreibetrags nach dem DBA Türkei verfügbares ZVE über dem Grundfreibetrag bei der Berechnung der sonstigen Bezüge, in Cent
WVFRBO	Für die weitergehende Berücksichtigung des Steuerfreibetrags nach dem DBA Türkei verfügbares ZVE über dem Grundfreibetrag bei der Berechnung des voraussichtlichen Jahresarbeitslohns, in Cent

4. Interne Felder

Das Programm verwendet intern folgende Felder (wenn ggf. solche Felder im Umfeld des Programms verwendet werden sollen, können sie als Ausgangsparameter behandelt werden, soweit sie nicht während des Programmdurchlaufs noch verändert wurden). Die internen Felder müssen vor Aufruf des Programms gelöscht werden:

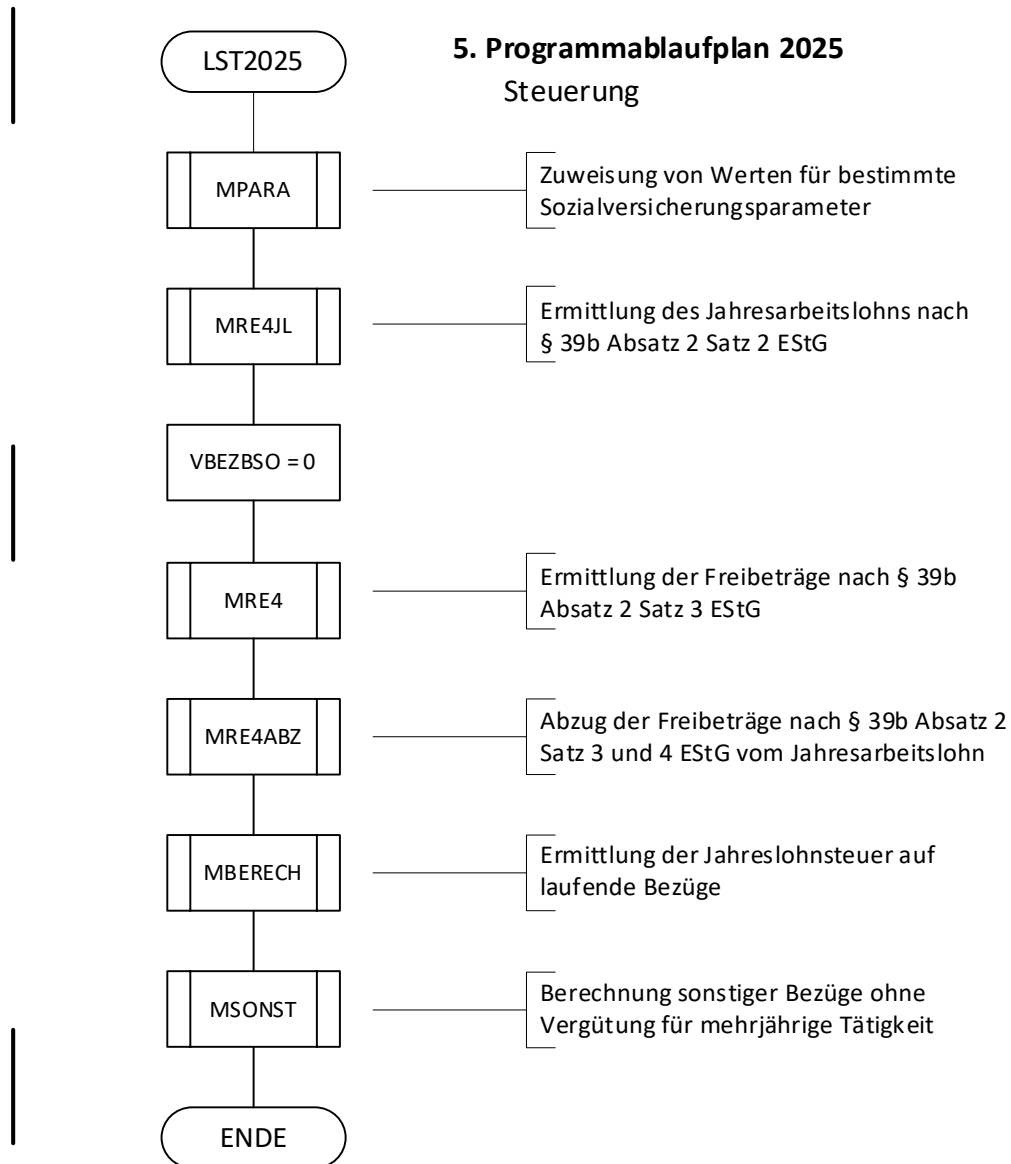
Name	Bedeutung
ALTE	Altersentlastungsbetrag in Euro, Cent (2 Dezimalstellen)

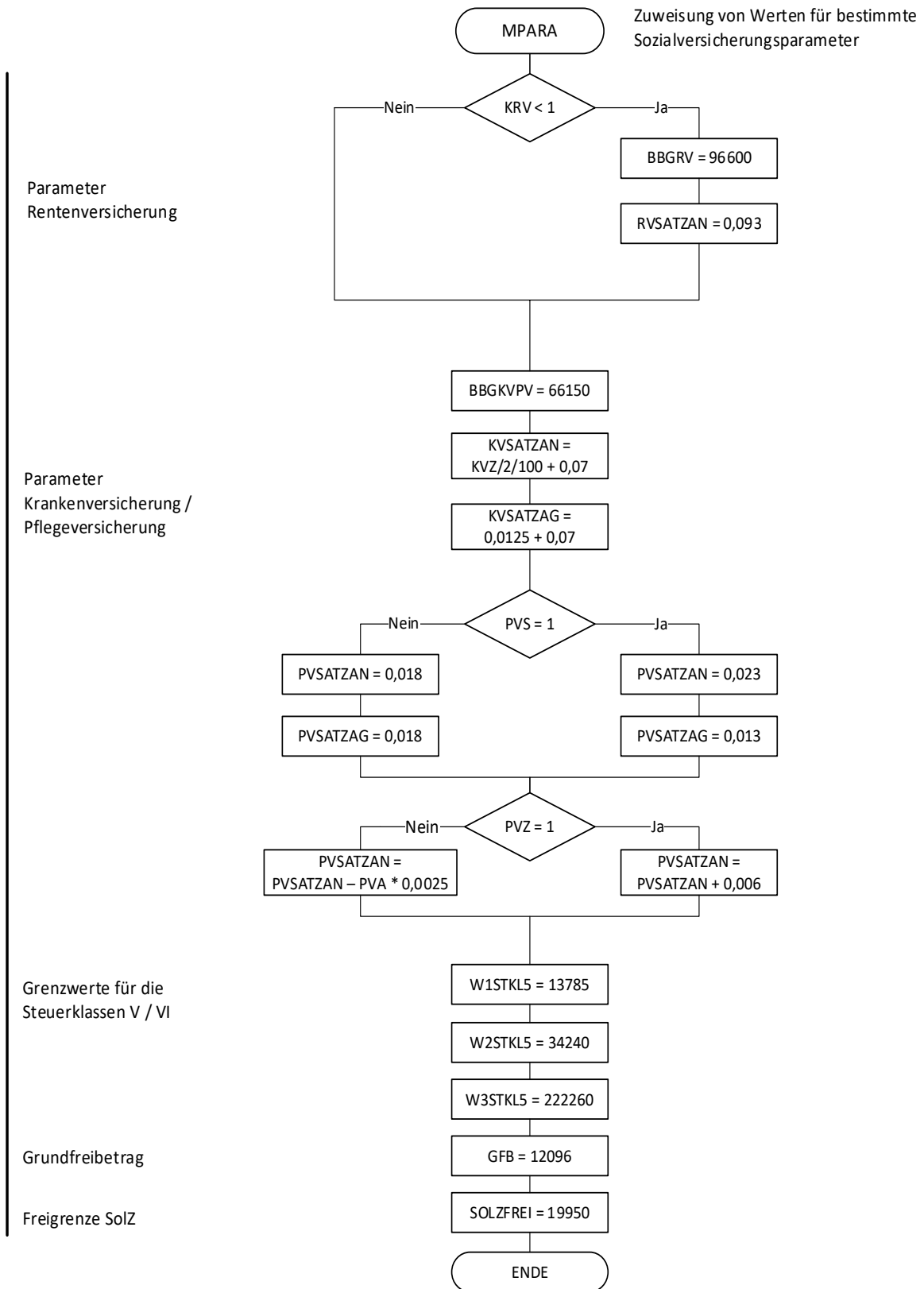
Name	Bedeutung
ANP	Arbeitnehmer-Pauschbetrag/Werbungskosten-Pauschbetrag in Euro
ANTEIL1	Auf den Lohnzahlungszeitraum entfallender Anteil von Jahreswerten auf ganze Cent abgerundet
BBGKVPV	Beitragsbemessungsgrenze in der gesetzlichen Krankenversicherung und der sozialen Pflegeversicherung in Euro
BBGRV	Allgemeine Beitragsbemessungsgrenze in der allgemeinen Rentenversicherung in Euro
BMG	Bemessungsgrundlage für Altersentlastungsbetrag in Euro, Cent (2 Dezimalstellen)
DIFF	Differenz zwischen ST1 und ST2 in Euro
EFA	Entlastungsbetrag für Alleinerziehende in Euro
FVB	Versorgungsfreibetrag in Euro, Cent (2 Dezimalstellen)
FVBSO	Versorgungsfreibetrag in Euro, Cent (2 Dezimalstellen) für die Berechnung der Lohnsteuer für den sonstigen Bezug
FVBZ	Zuschlag zum Versorgungsfreibetrag in Euro
FVBZSO	Zuschlag zum Versorgungsfreibetrag in Euro für die Berechnung der Lohnsteuer beim sonstigen Bezug
GFB	Grundfreibetrag in Euro
HBALTE	Maximaler Altersentlastungsbetrag in Euro
HFVB	Maßgeblicher maximaler Versorgungsfreibetrag in Euro, <u>Cent</u> (2 Dezimalstellen)
HFVBZ	Maßgeblicher maximaler Zuschlag zum Versorgungsfreibetrag in Euro, Cent (2 Dezimalstellen)
HFVBZSO	Maßgeblicher maximaler Zuschlag zum Versorgungsfreibetrag in Euro, Cent (2 Dezimalstellen) für die Berechnung der Lohnsteuer für den sonstigen Bezug
HOCH	Zwischenfeld zu X für die Berechnung der Steuer nach § 39b Absatz 2 Satz 7 EStG in Euro
J	Nummer der Tabellenwerte für Versorgungsparameter
JBMG	Jahressteuer nach § 51a EStG, aus der Solidaritätszuschlag und Bemessungsgrundlage für die Kirchenlohnsteuer ermittelt werden, in Euro
JLFREIB	Auf einen Jahreslohn hochgerechneter LZZFREIB in Euro, Cent (2 Dezimalstellen)

Name	Bedeutung
JLHINZU	Auf einen Jahreslohn hochgerechneter LZZHINZU in Euro, Cent (2 Dezimalstellen)
JW	Jahreswert, dessen Anteil für einen Lohnzahlungszeitraum in UPANTEIL errechnet werden soll, in Cent
K	Nummer der Tabellenwerte für Parameter bei Altersentlastungsbetrag
KFB	Summe der Freibeträge für Kinder in Euro
KVSATZAG	Beitragssatz des Arbeitgebers zur Krankenversicherung unter Berücksichtigung des durchschnittlichen Zusatzbeitragssatzes für die Ermittlung des Arbeitgeberzuschusses (5 Dezimalstellen)
KVSATZAN	Beitragssatz des Arbeitnehmers zur Krankenversicherung (5 Dezimalstellen)
KZTAB	Kennzahl für die Einkommensteuer-Tarifarten: 1 = Grundtarif 2 = Splittingverfahren
LSTJAHR	Jahreslohnsteuer in Euro
<u>LSTOSO, LSTSO</u>	Zwischenfelder der Jahreslohnsteuer in Cent
MIST	Mindeststeuer für die Steuerklassen V und VI in Euro
PVSATZAG	Beitragssatz des Arbeitgebers zur Pflegeversicherung (6 Dezimalstellen)
PVSATZAN	Beitragssatz des Arbeitnehmers zur Pflegeversicherung (6 Dezimalstellen)
RVSATZAN	Beitragssatz des Arbeitnehmers in der allgemeinen gesetzlichen Rentenversicherung (4 Dezimalstellen)
RW	Rechenwert in Gleitkommadarstellung
SAP	Sonderausgaben-Pauschbetrag in Euro
SOLZFREI	Freigrenze für den Solidaritätszuschlag in Euro
SOLZJ	Solidaritätszuschlag auf die Jahreslohnsteuer in Euro, Cent (2 Dezimalstellen)
SOLZMIN	Zwischenwert für den Solidaritätszuschlag auf die Jahreslohnsteuer in Euro, Cent (2 Dezimalstellen)
SOLZSBMG	Bemessungsgrundlage des Solidaritätszuschlags zur Prüfung der Freigrenze beim Solidaritätszuschlag für sonstige <u>Bezüge in Euro</u>

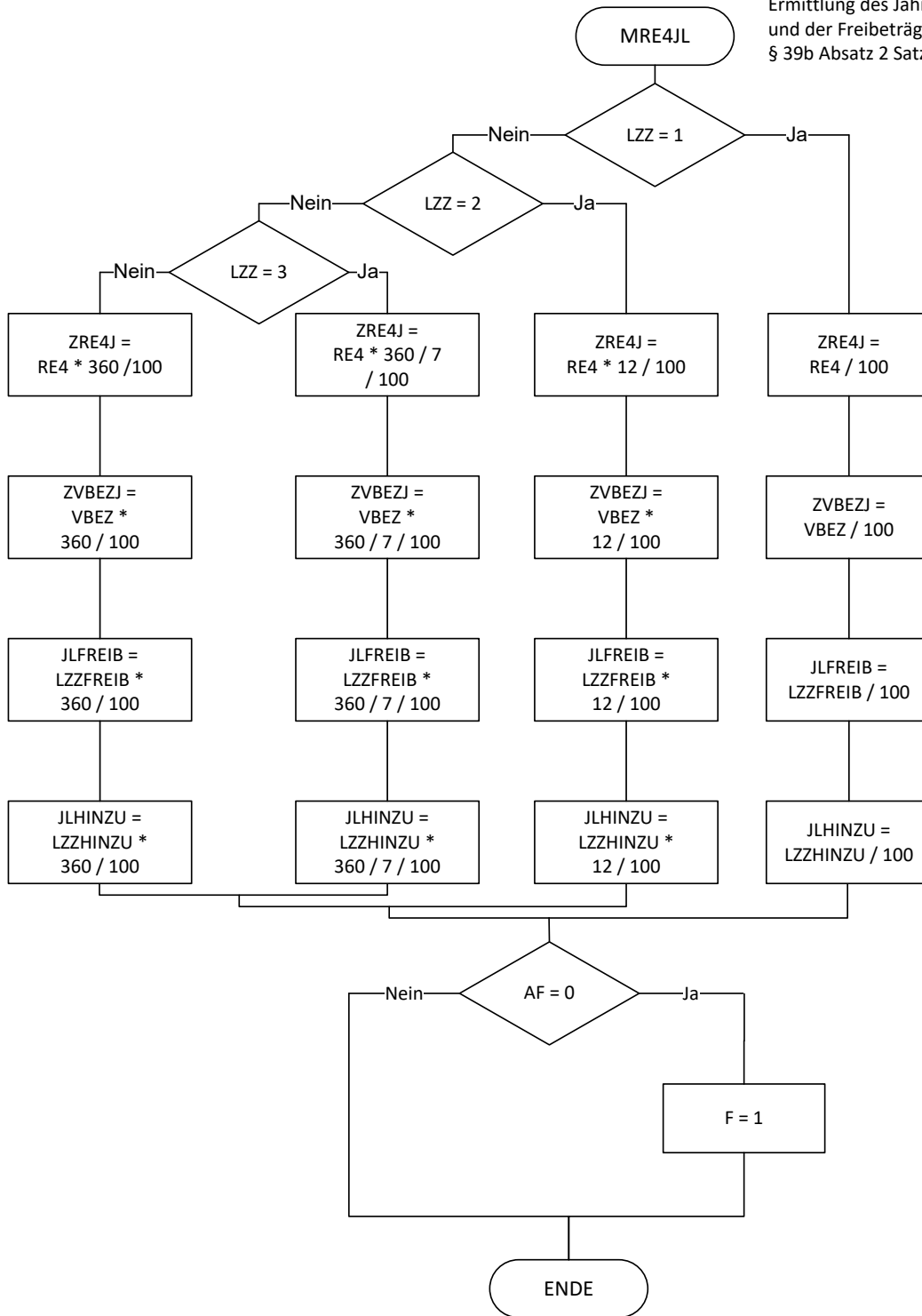
Name	Bedeutung
SOLZSZVE	Zu versteuerndes Einkommen für die Ermittlung der Bemessungsgrundlage des Solidaritätszuschlags zur Prüfung der Freigrenze beim Solidaritätszuschlag für sonstige <u>Bezüge in Euro</u> , Cent (2 Dezimalstellen)
ST	Tarifliche Einkommensteuer in Euro
ST1	Tarifliche Einkommensteuer auf das 1,25-fache ZX in Euro
ST2	Tarifliche Einkommensteuer auf das 0,75-fache ZX in Euro
TAB1	Tabelle für die Prozentsätze des Versorgungsfreibetrags
TAB2	Tabelle für die Höchstbeträge des Versorgungsfreibetrags
TAB3	Tabelle für die Zuschläge zum Versorgungsfreibetrag
TAB4	Tabelle für die Prozentsätze des Altersentlastungsbetrags
TAB5	Tabelle für die Höchstbeträge des Altersentlastungsbetrags
VBEZB	Bemessungsgrundlage für den Versorgungsfreibetrag in Cent
VBEZBSO	Bemessungsgrundlage für den Versorgungsfreibetrag in Cent für den sonstigen Bezug
VERGL	Zwischenfeld zu X für die Berechnung der Steuer nach § 39b Absatz 2 Satz 7 EStG in Euro
VHB	Höchstbetrag der Mindestvorsorgepauschale für die Kranken- und Pflegeversicherung in Euro, Cent (2 Dezimalstellen)
VKV	Jahreswert der berücksichtigten Beiträge zur privaten Basis-Krankenversicherung und privaten Pflege-Pflichtversicherung (ggf. auch die Mindestvorsorgepauschale) in Cent
VSP	Vorsorgepauschale mit Teilbeträgen für die Rentenversicherung sowie die gesetzliche Kranken- und soziale Pflegeversicherung nach fiktiven Beträgen oder ggf. für die private Basiskrankenversicherung und private Pflege-Pflichtversicherung in Euro, Cent (2 Dezimalstellen)
VSPN	Vorsorgepauschale mit Teilbeträgen für die Rentenversicherung sowie der Mindestvorsorgepauschale für die Kranken- und Pflegeversicherung in Euro, Cent (2 Dezimalstellen)
VSP1	Zwischenwert 1 bei der Berechnung der Vorsorgepauschale in Euro, Cent (2 Dezimalstellen)
VSP2	Zwischenwert 2 bei der Berechnung der Vorsorgepauschale in Euro, Cent (2 Dezimalstellen)
VSP3	Vorsorgepauschale mit Teilbeträgen für die gesetzliche Kranken- und soziale Pflegeversicherung nach fiktiven Beträgen oder ggf. für

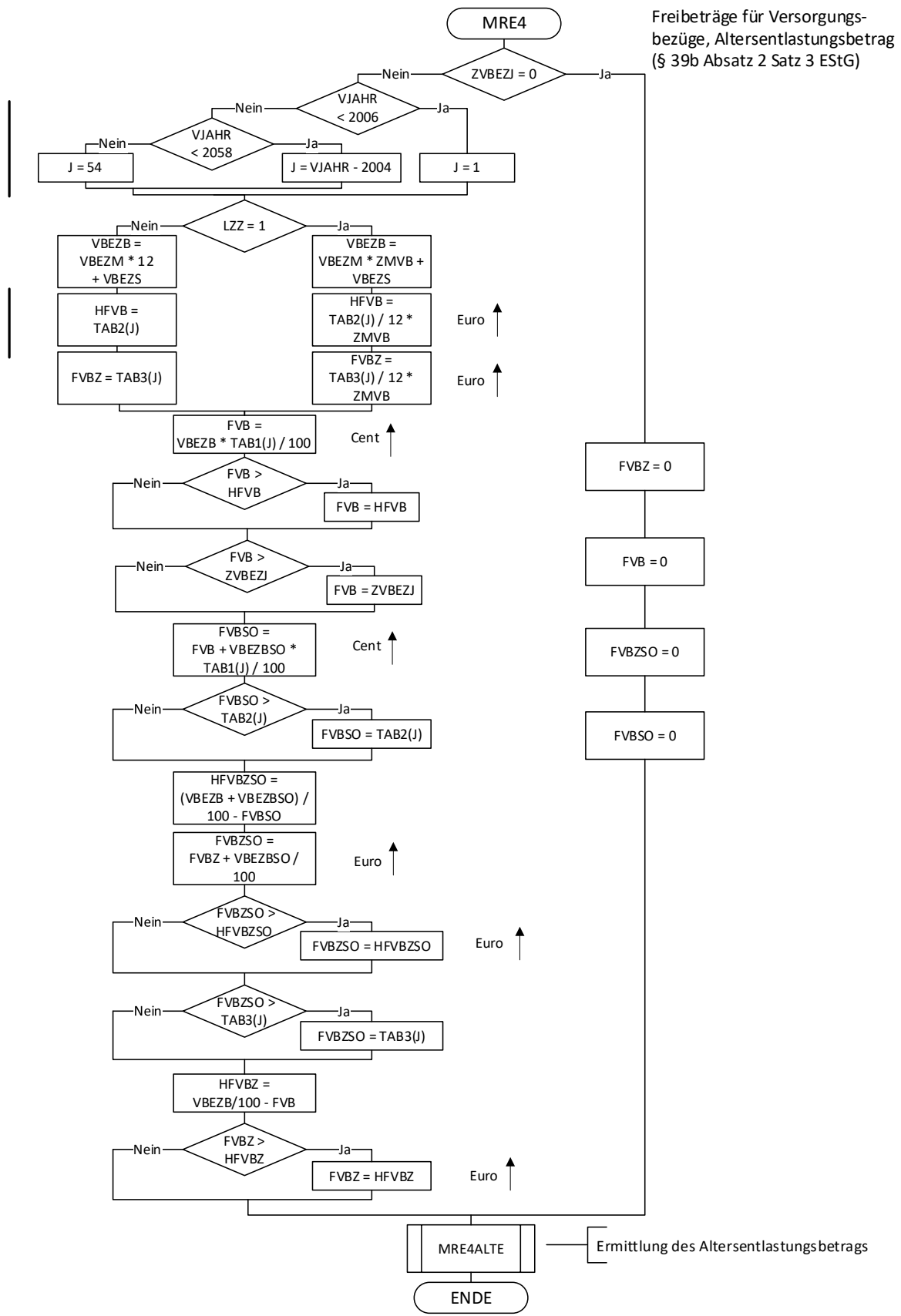
Name	Bedeutung
	die private Basiskrankenversicherung und private Pflege-Pflichtversicherung in Euro, Cent (2 Dezimalstellen)
W1STKL5	Erster Grenzwert in Steuerklasse V/VI in Euro
W2STKL5	Zweiter Grenzwert in Steuerklasse V/VI in Euro
W3STKL5	Dritter Grenzwert in Steuerklasse V/VI in Euro
X	Zu versteuerndes Einkommen gem. § 32a Absatz 1 und 5 EStG in Euro, Cent (2 Dezimalstellen)
Y	Gem. § 32a Absatz 1 EStG (6 Dezimalstellen)
ZRE4	Auf einen Jahreslohn hochgerechnetes RE4 in Euro, Cent (2 Dezimalstellen) nach Abzug der Freibeträge nach § 39b Absatz 2 Satz 3 und 4 EStG
ZRE4J	Auf einen Jahreslohn hochgerechnetes RE4 in Euro, Cent (2 Dezimalstellen)
ZRE4VP	Auf einen Jahreslohn hochgerechnetes RE4, ggf. nach Abzug der Entschädigungen i.S.d. § 24 Nummer 1 EStG in Euro, Cent (2 Dezimalstellen)
ZTABFB	Feste Tabellenfreibeträge (ohne Vorsorgepauschale) in Euro, Cent (2 Dezimalstellen)
ZVBEZ	Auf einen Jahreslohn hochgerechnetes VBEZ abzüglich FVB in Euro, Cent (2 Dezimalstellen)
ZVBEZJ	Auf einen Jahreslohn hochgerechnetes VBEZ in Euro, Cent (2 Dezimalstellen)
ZVE	Zu versteuerndes Einkommen in Euro, Cent (2 Dezimalstellen)
ZX	Zwischenfeld zu X für die Berechnung der Steuer nach § 39b Absatz 2 Satz 7 EStG in Euro
ZZX	Zwischenfeld zu X für die Berechnung der Steuer nach § 39b Absatz 2 Satz 7 EStG in Euro

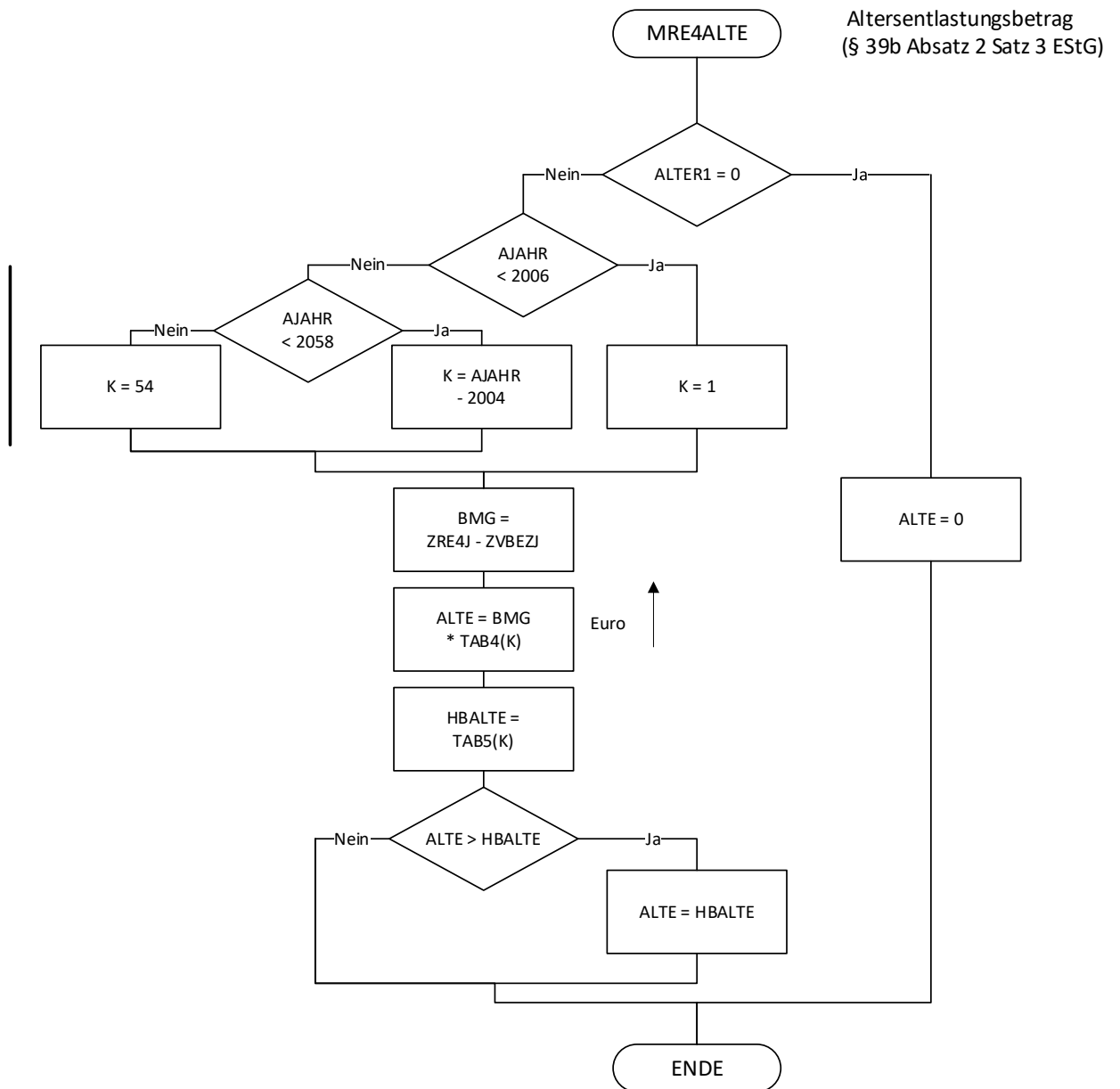




Ermittlung des Jahresarbeitslohns
und der Freibeträge
§ 39b Absatz 2 Satz 2 EStG







Maßgebender Prozentsatz, Höchstbetrag des Versorgungsfreibetrags und
Zuschlag zum Versorgungsfreibetrag gem. § 19 Absatz 2 EStG

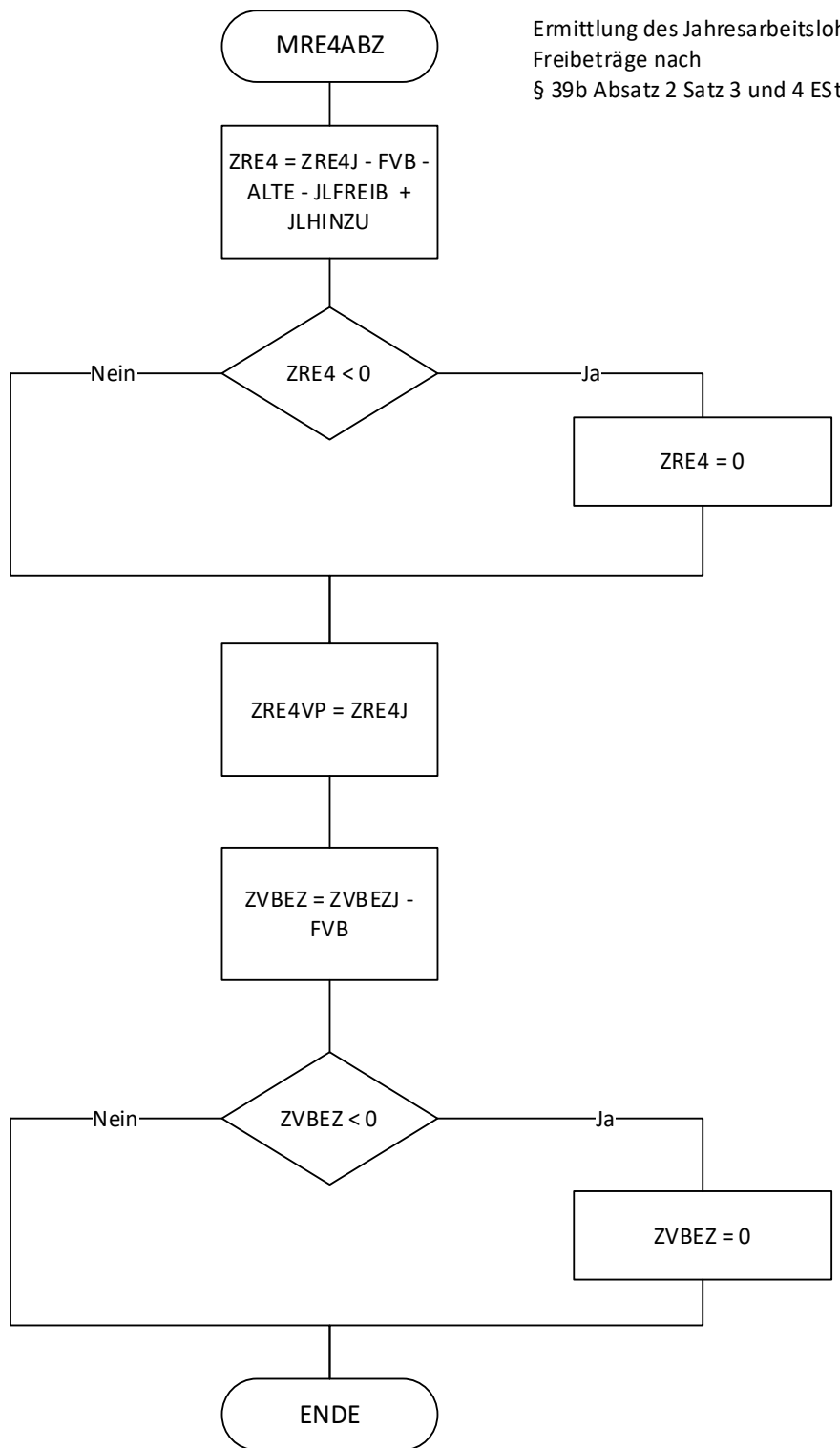
Jahr des Versorgungsbeginns	J	Satz	Höchstbetrag	Zuschlag
		TAB1	TAB2	TAB3
bis 2005	1	0,400	3000	900
2006	2	0,384	2880	864
2007	3	0,368	2760	828
2008	4	0,352	2640	792
2009	5	0,336	2520	756
2010	6	0,320	2400	720
2011	7	0,304	2280	684
2012	8	0,288	2160	648
2013	9	0,272	2040	612
2014	10	0,256	1920	576
2015	11	0,240	1800	540
2016	12	0,224	1680	504
2017	13	0,208	1560	468
2018	14	0,192	1440	432
2019	15	0,176	1320	396
2020	16	0,160	1200	360
2021	17	0,152	1140	342
2022	18	0,144	1080	324

Jahr des Versorgungsbeginns	J	Satz	Höchstbetrag	Zuschlag
		TAB1	TAB2	TAB3
2023	19	0,140	1050	315
2024	20	0,136	1020	306
2025	21	0,132	990	297
2026	22	0,128	960	288
2027	23	0,124	930	279
2028	24	0,120	900	270
2029	25	0,116	870	261
2030	26	0,112	840	252
2031	27	0,108	810	243
2032	28	0,104	780	234
2033	29	0,100	750	225
2034	30	0,096	720	216
2035	31	0,092	690	207
2036	32	0,088	660	198
2037	33	0,084	630	189
2038	34	0,080	600	180
2039	35	0,076	570	171
2040	36	0,072	540	162
2041	37	0,068	510	153
2042	38	0,064	480	144
2043	39	0,060	450	135
2044	40	0,056	420	126
2045	41	0,052	390	117
2046	42	0,048	360	108
2047	43	0,044	330	99
2048	44	0,040	300	90
2049	45	0,036	270	81
2050	46	0,032	240	72
2051	47	0,028	210	63
2052	48	0,024	180	54
2053	49	0,020	150	45
2054	50	0,016	120	36
2055	51	0,012	90	27
2056	52	0,008	60	18
2057	53	0,004	30	9
2058	54	0,000	0	0

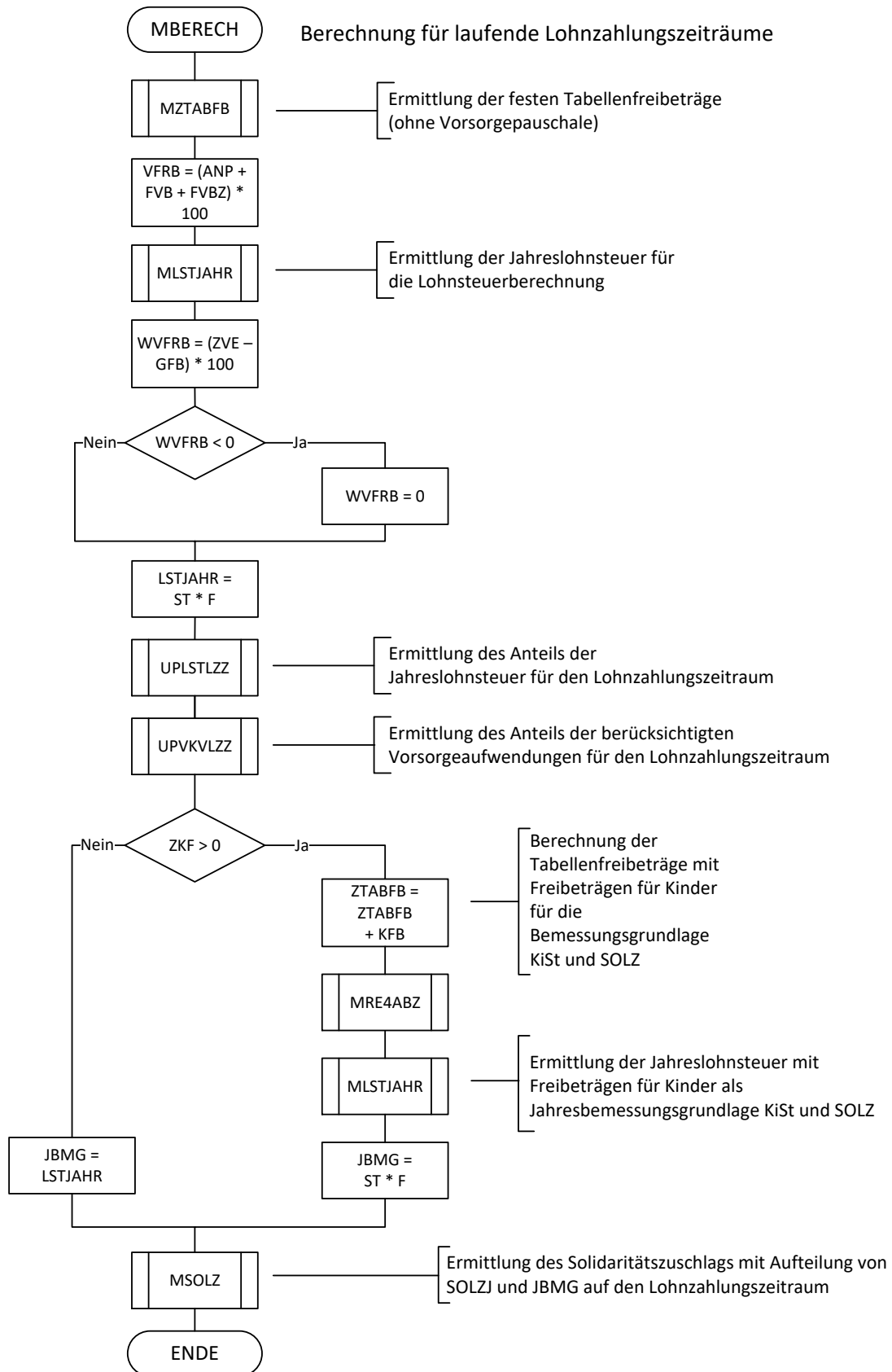
**Maßgebender Prozentsatz und Höchstbetrag des
Altersentlastungsbetrags gem. § 24a EStG**

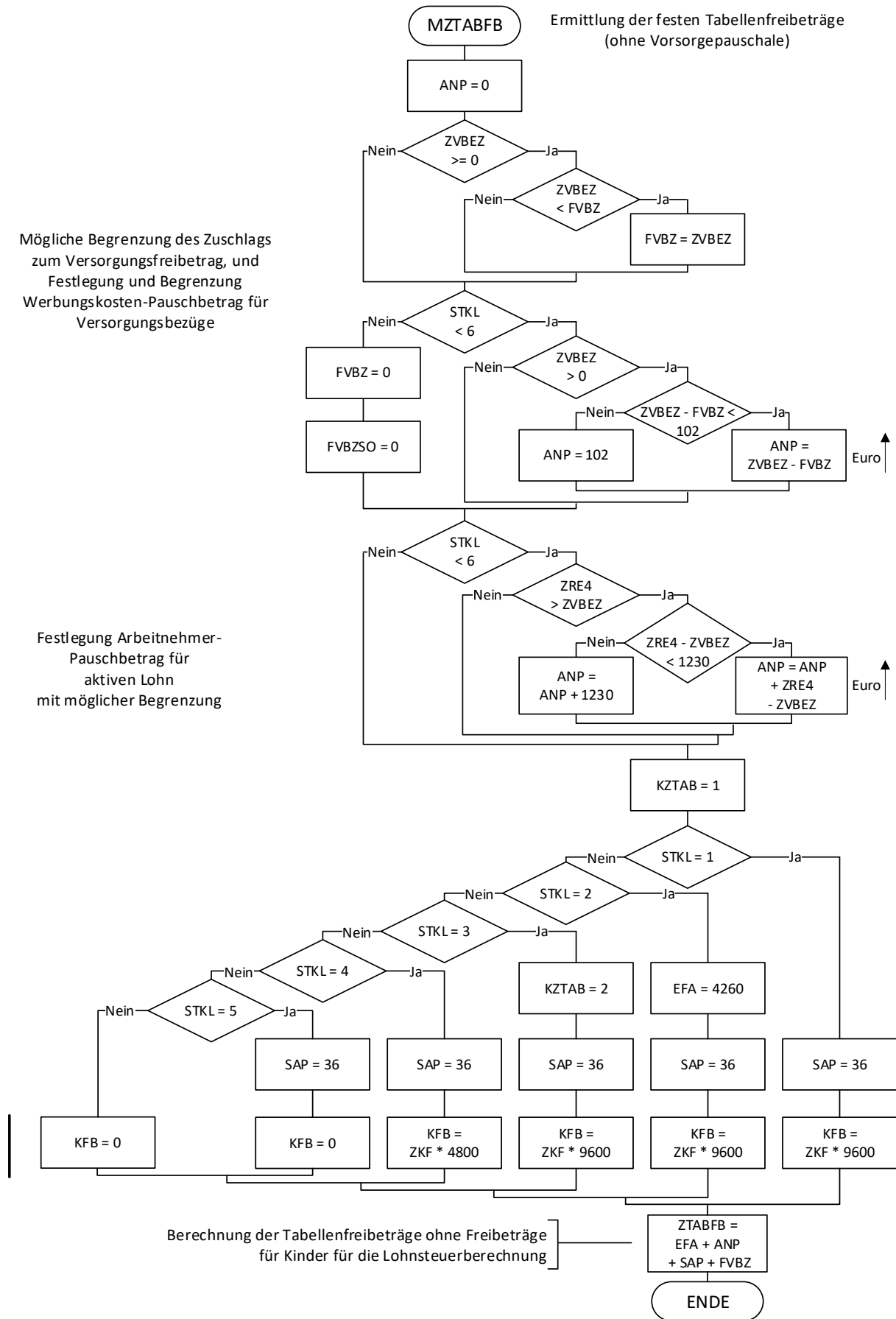
Auf die Voll- endung des 64. Lebensjahres folgendes Kalenderjahr	K	Satz	Höchst- betrag
		TAB4	TAB5
bis 2005	1	0,400	1900
2006	2	0,384	1824
2007	3	0,368	1748
2008	4	0,352	1672
2009	5	0,336	1596
2010	6	0,320	1520
2011	7	0,304	1444
2012	8	0,288	1368
2013	9	0,272	1292
2014	10	0,256	1216
2015	11	0,240	1140
2016	12	0,224	1064
2017	13	0,208	988
2018	14	0,192	912
2019	15	0,176	836
2020	16	0,160	760
2021	17	0,152	722
2022	18	0,144	684

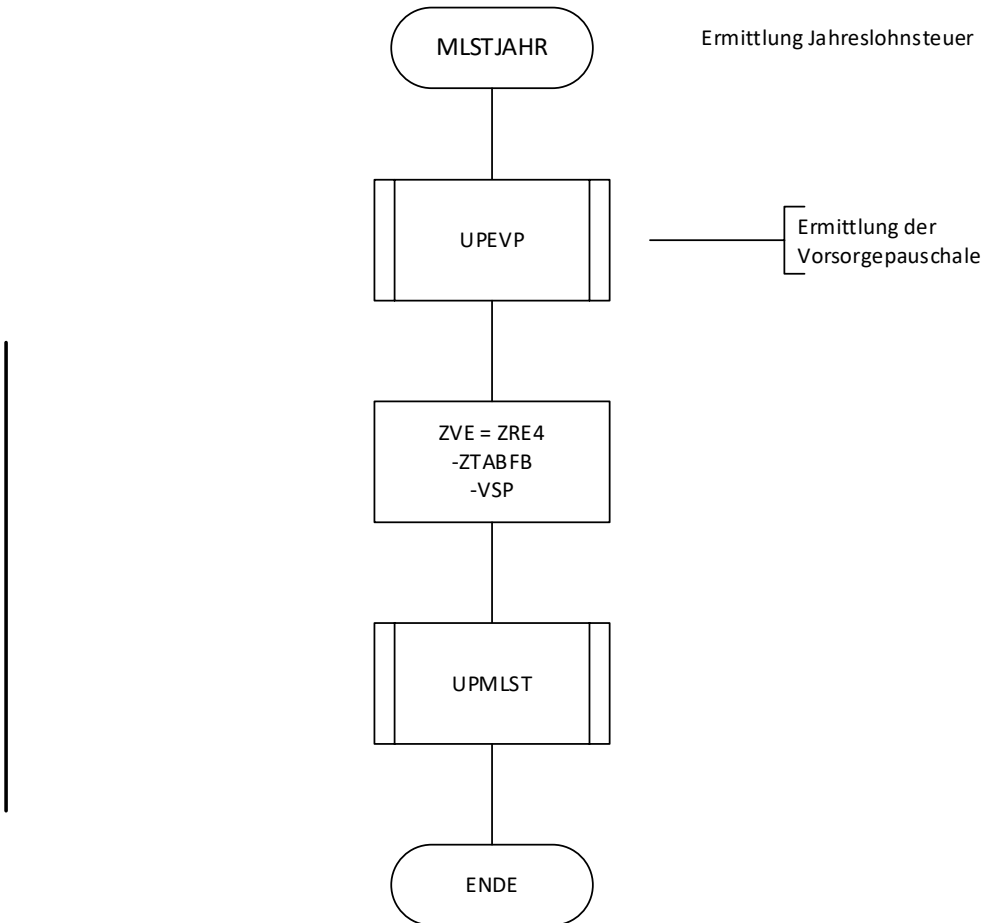
Auf die Voll- endung des 64. Lebensjahres folgendes Kalenderjahr	K	Satz	Höchst- betrag
		TAB4	TAB5
2023	19	0,140	665
2024	20	0,136	646
2025	21	0,132	627
2026	22	0,128	608
2027	23	0,124	589
2028	24	0,120	570
2029	25	0,116	551
2030	26	0,112	532
2031	27	0,108	513
2032	28	0,104	494
2033	29	0,100	475
2034	30	0,096	456
2035	31	0,092	437
2036	32	0,088	418
2037	33	0,084	399
2038	34	0,080	380
2039	35	0,076	361
2040	36	0,072	342
2041	37	0,068	323
2042	38	0,064	304
2043	39	0,060	285
2044	40	0,056	266
2045	41	0,052	247
2046	42	0,048	228
2047	43	0,044	209
2048	44	0,040	190
2049	45	0,036	171
2050	46	0,032	152
2051	47	0,028	133
2052	48	0,024	114
2053	49	0,020	95
2054	50	0,016	76
2055	51	0,012	57
2056	52	0,008	38
2057	53	0,004	19
2058	54	0,000	0

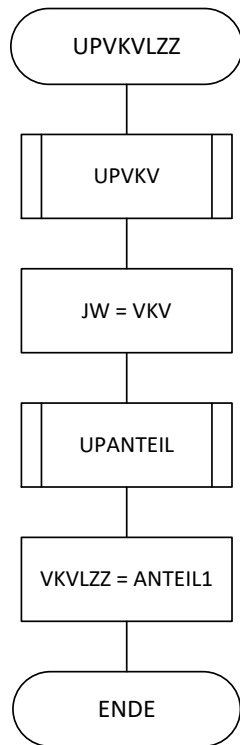


Ermittlung des Jahresarbeitslohns nach Abzug der Freibeträge nach § 39b Absatz 2 Satz 3 und 4 EStG



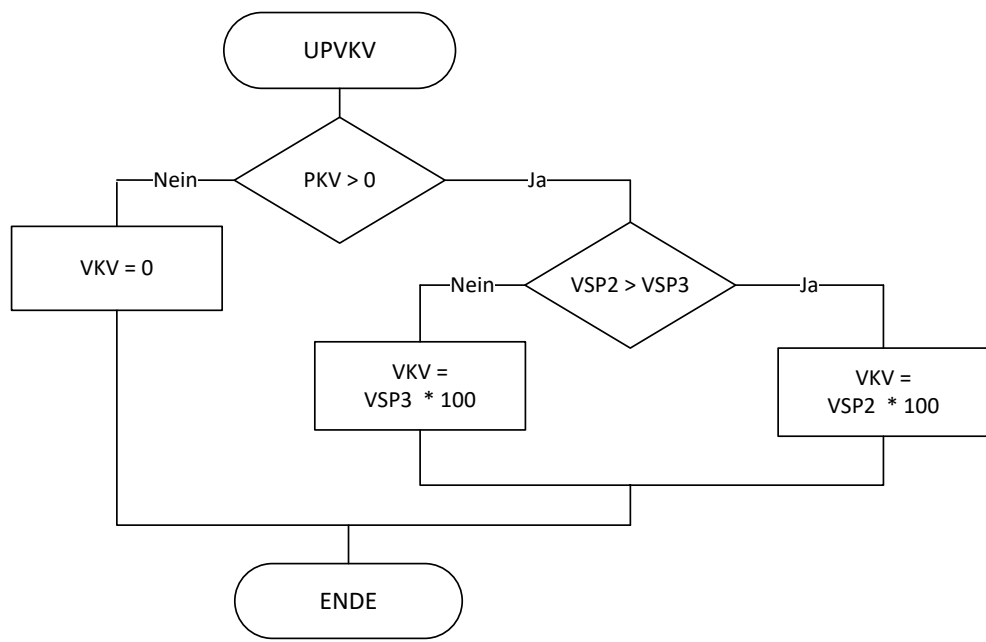


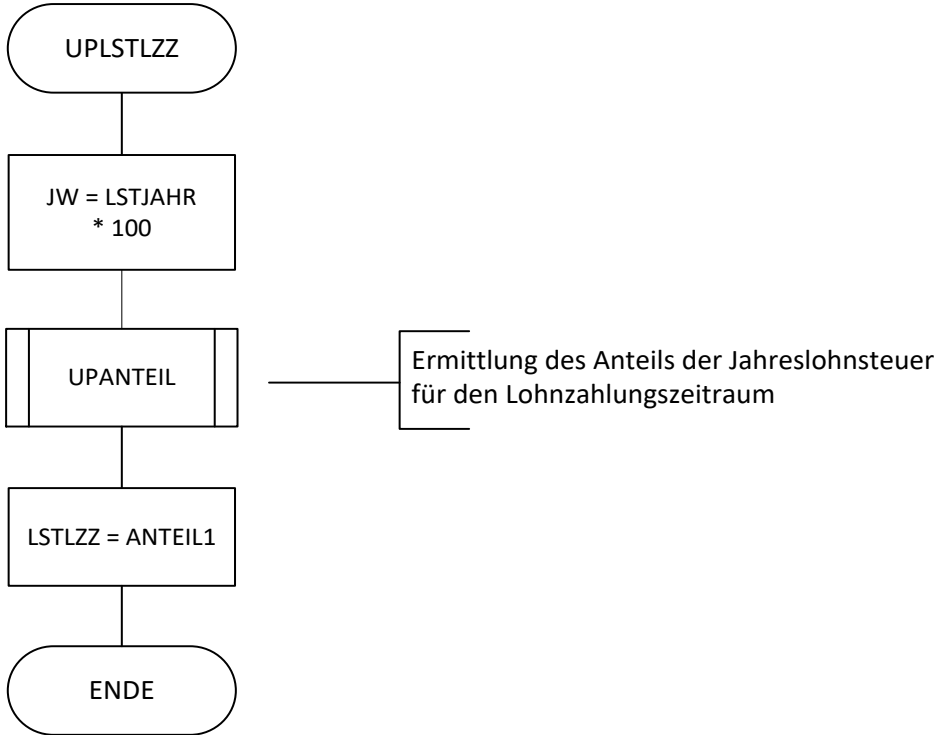


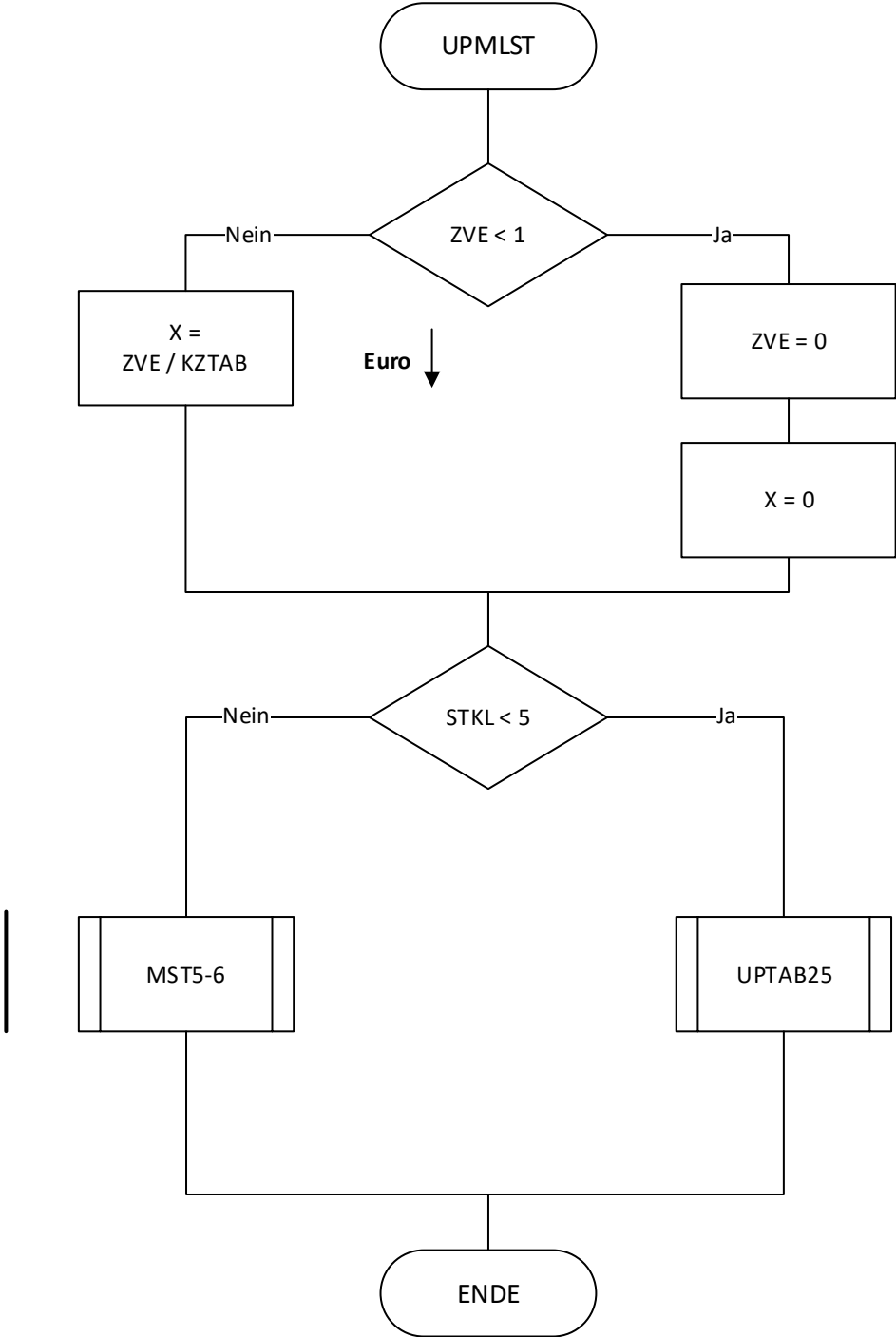


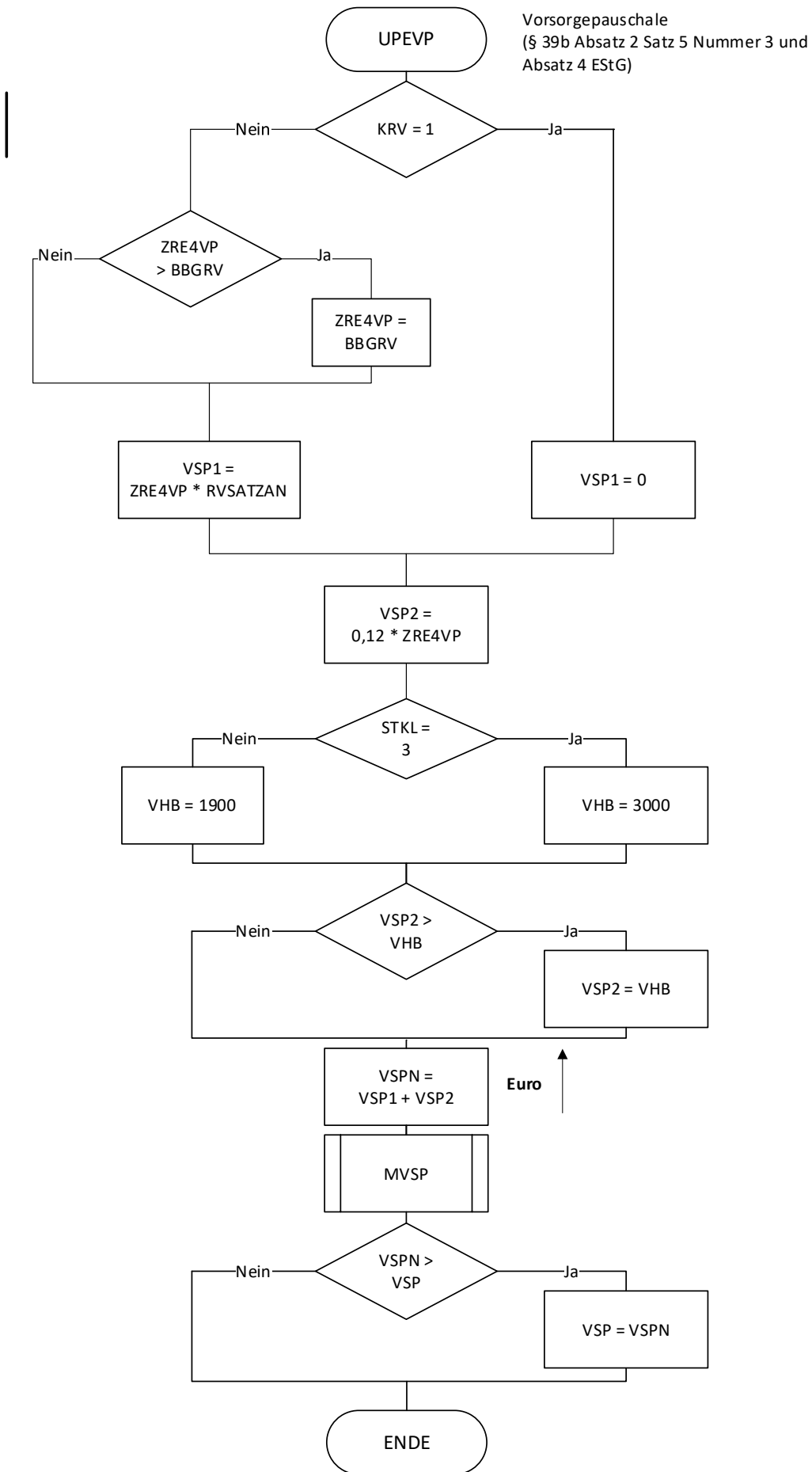
Ermittlung des Jahreswertes der berücksichtigten privaten Kranken- und Pflegeversicherungsbeiträge

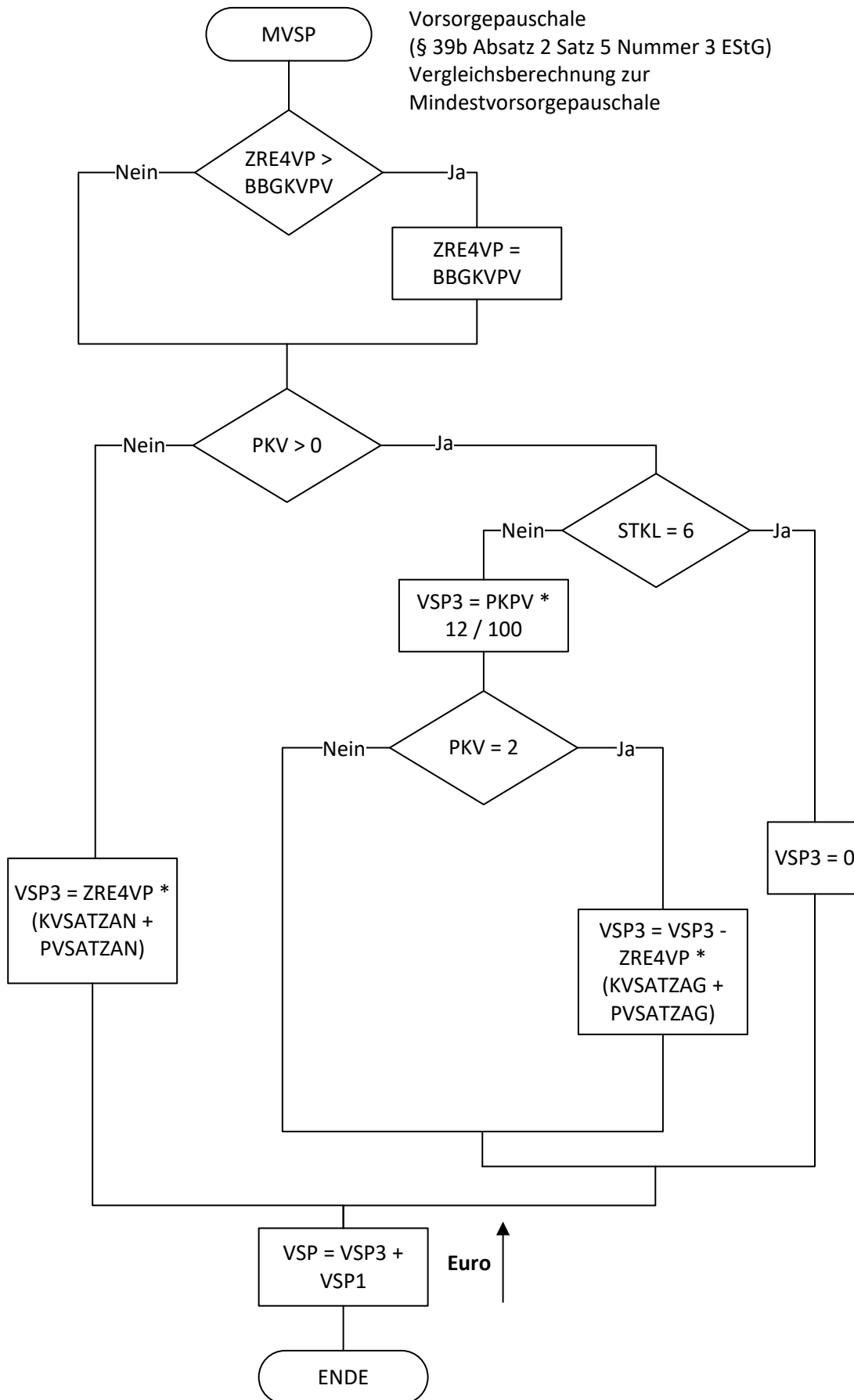
Ermittlung des Anteils der berücksichtigten privaten Kranken- und Pflegeversicherungsbeiträge für den Lohnzahlungszeitraum



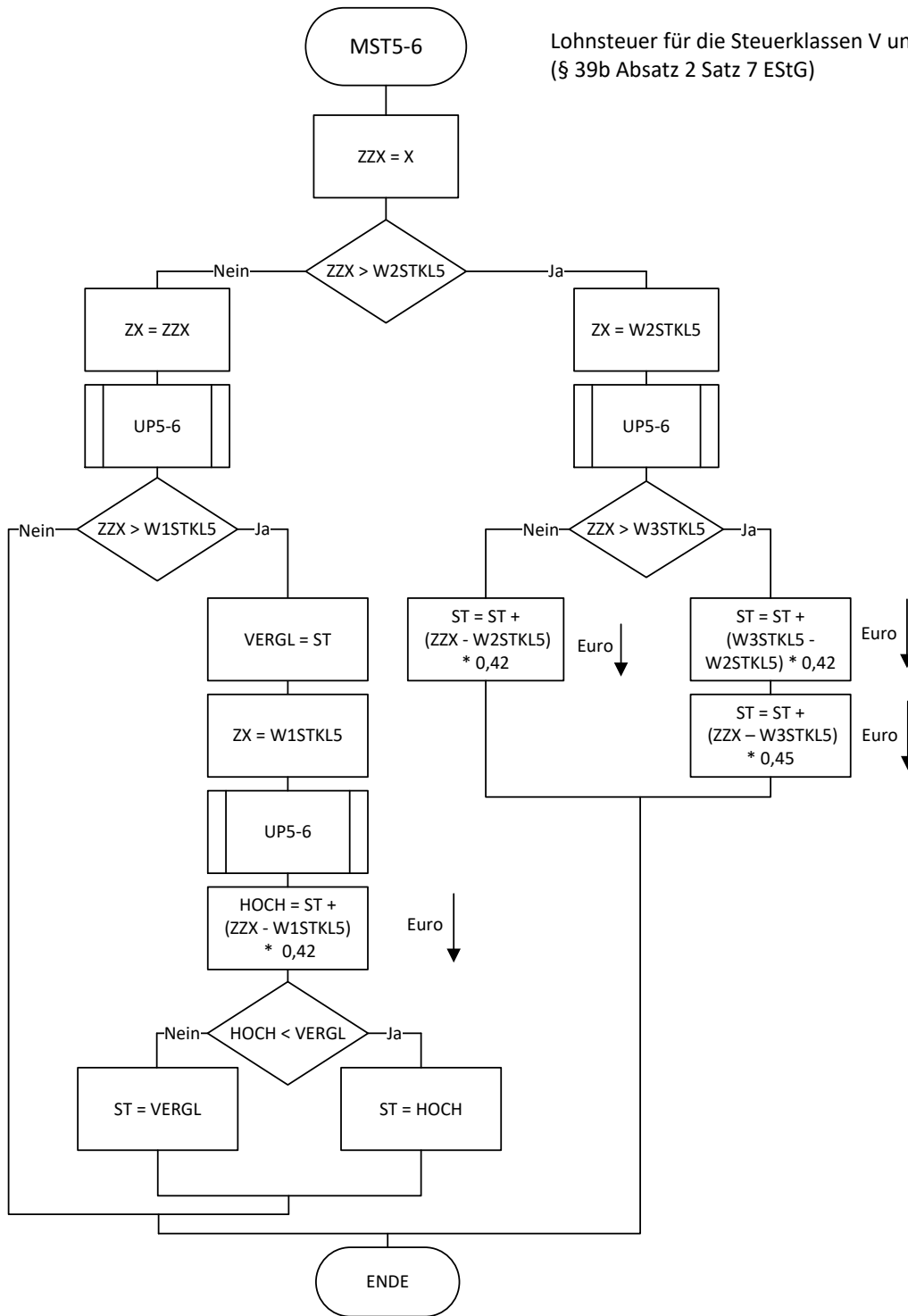


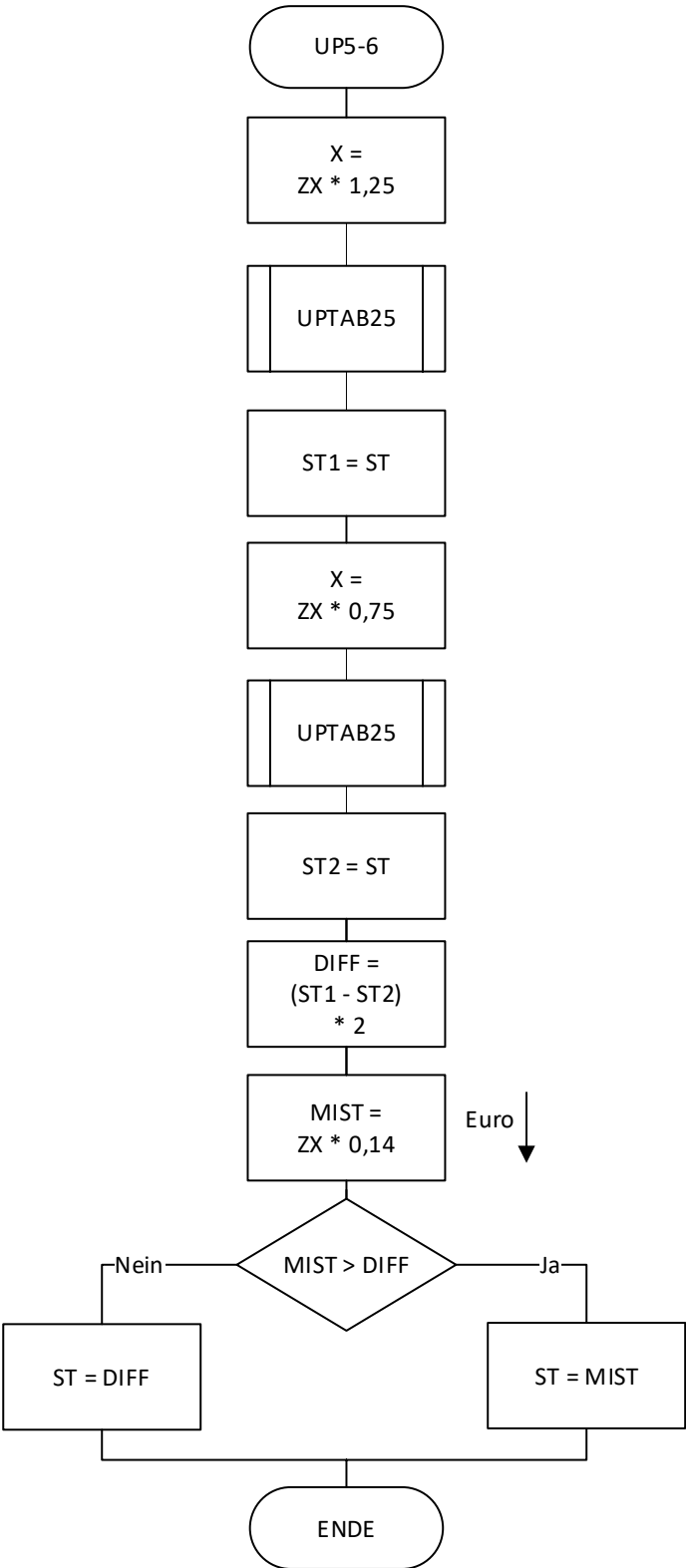


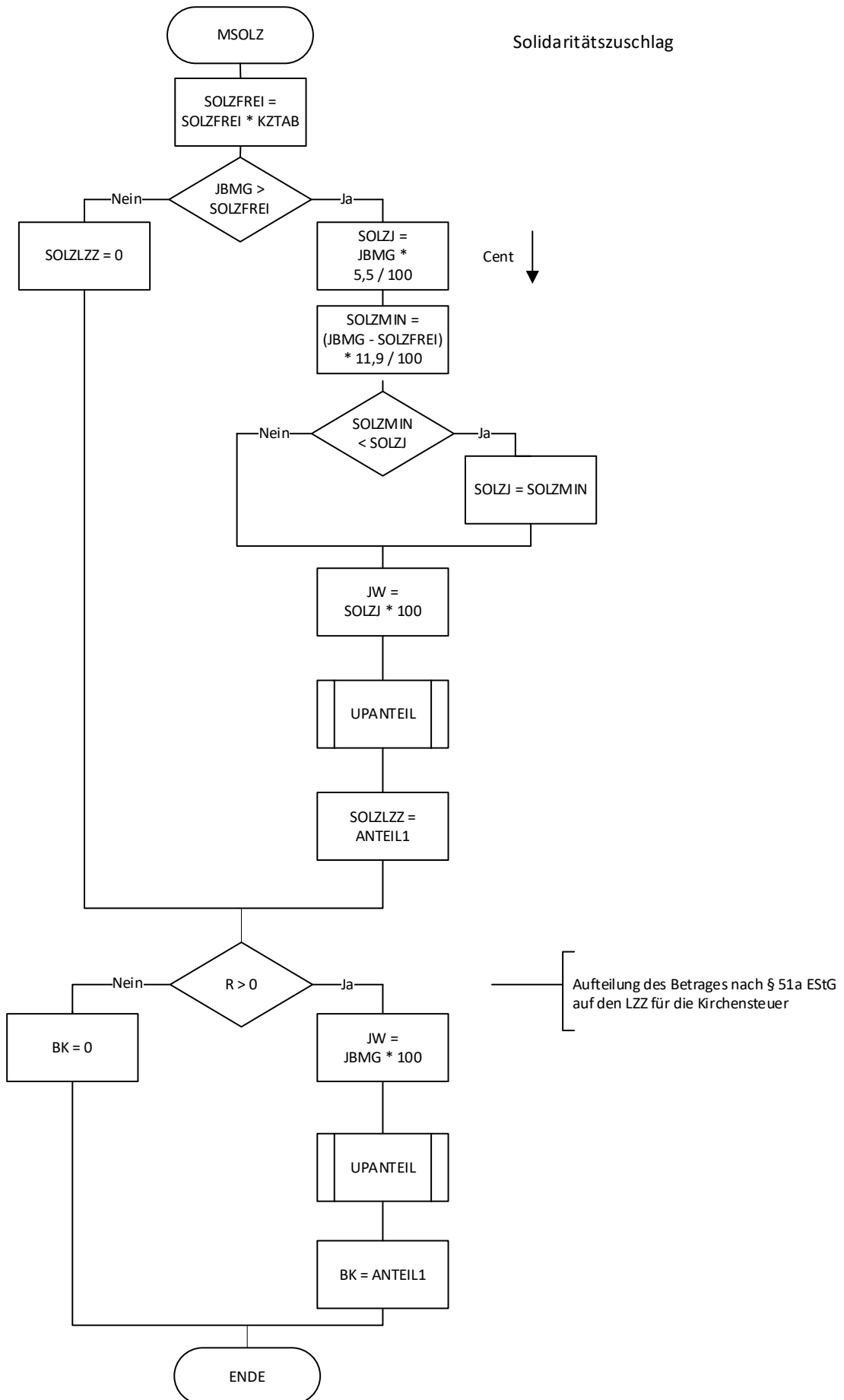


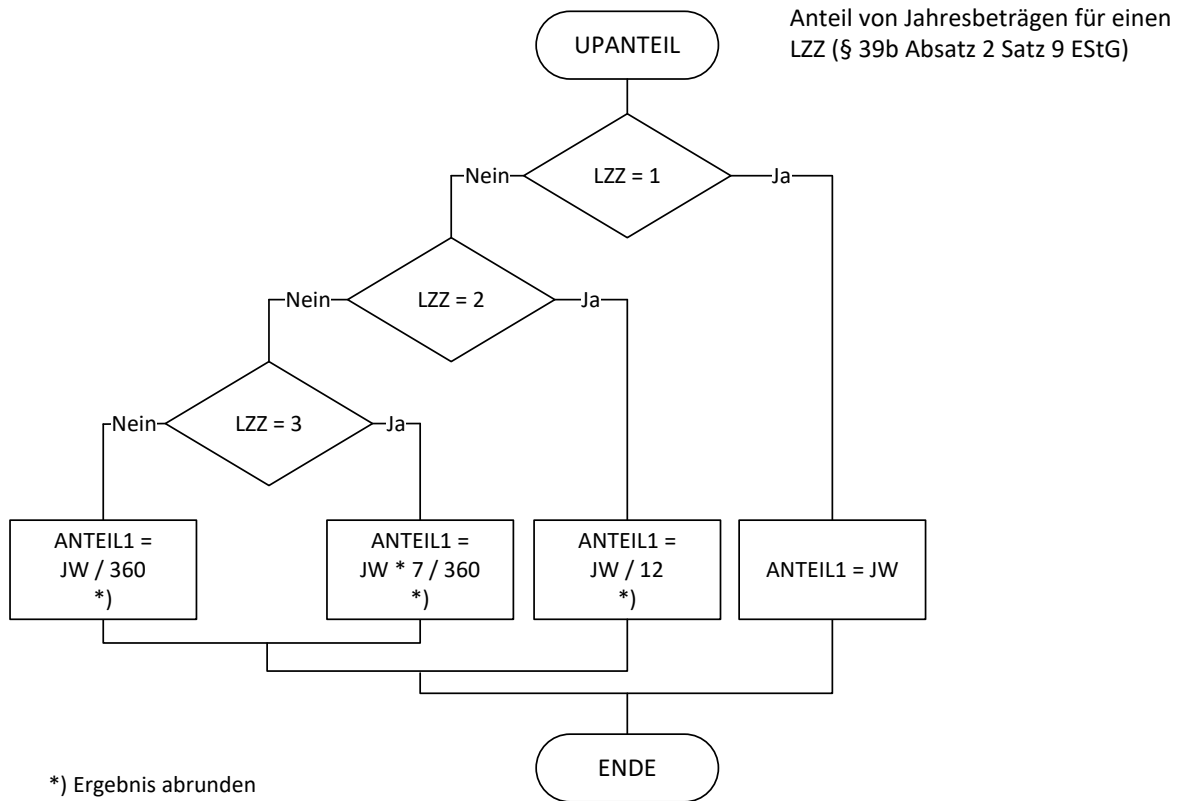


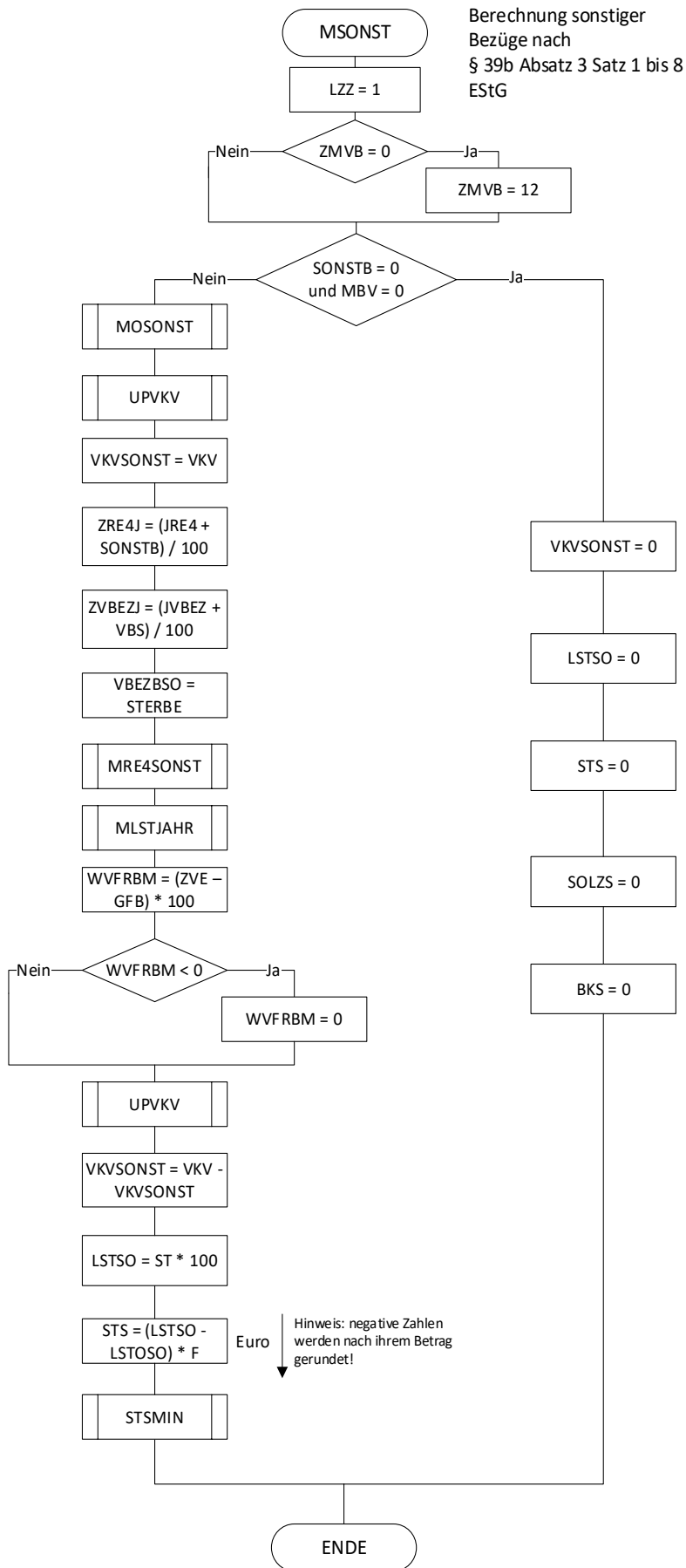
Lohnsteuer für die Steuerklassen V und VI
 (§ 39b Absatz 2 Satz 7 EStG)

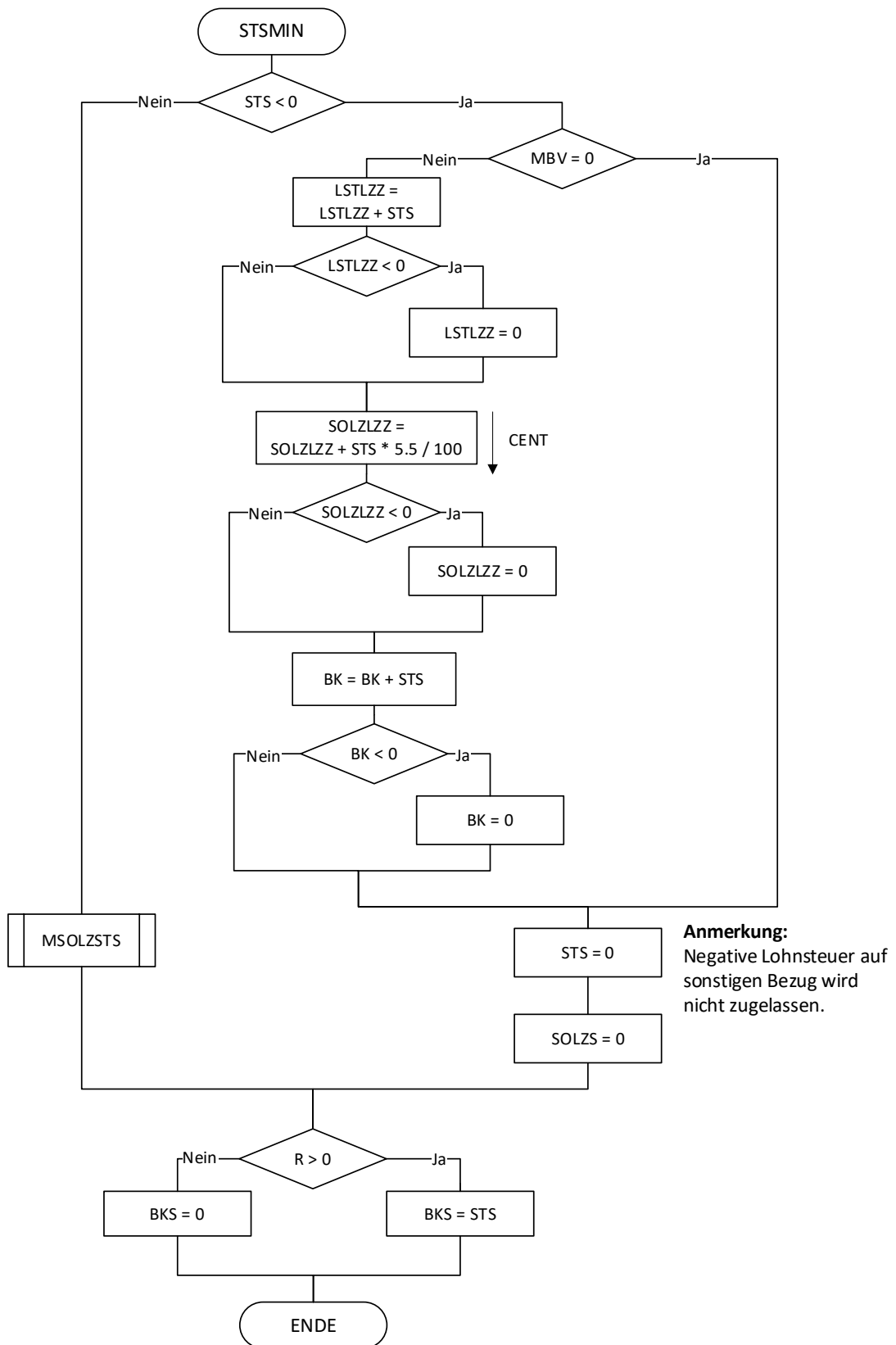


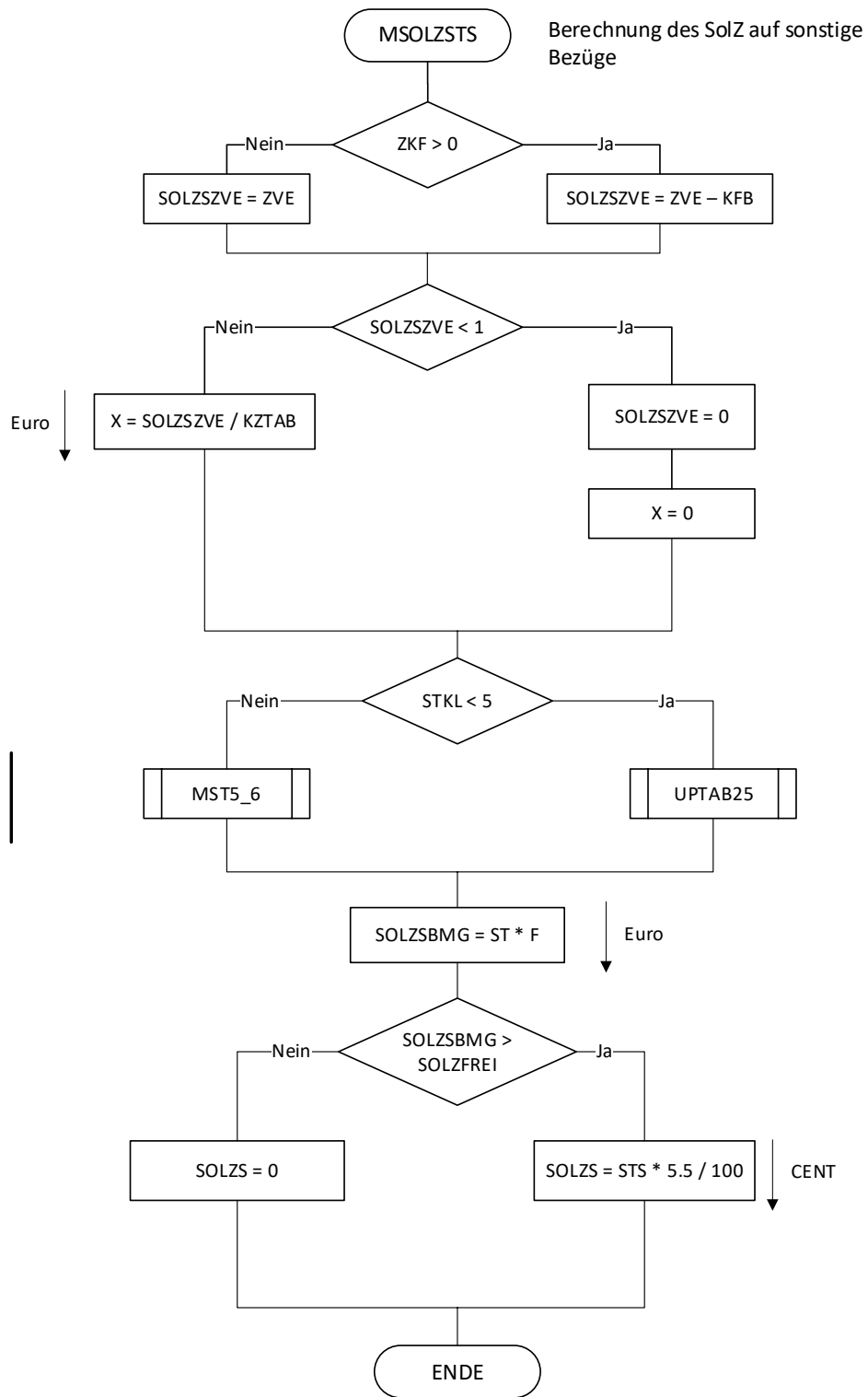


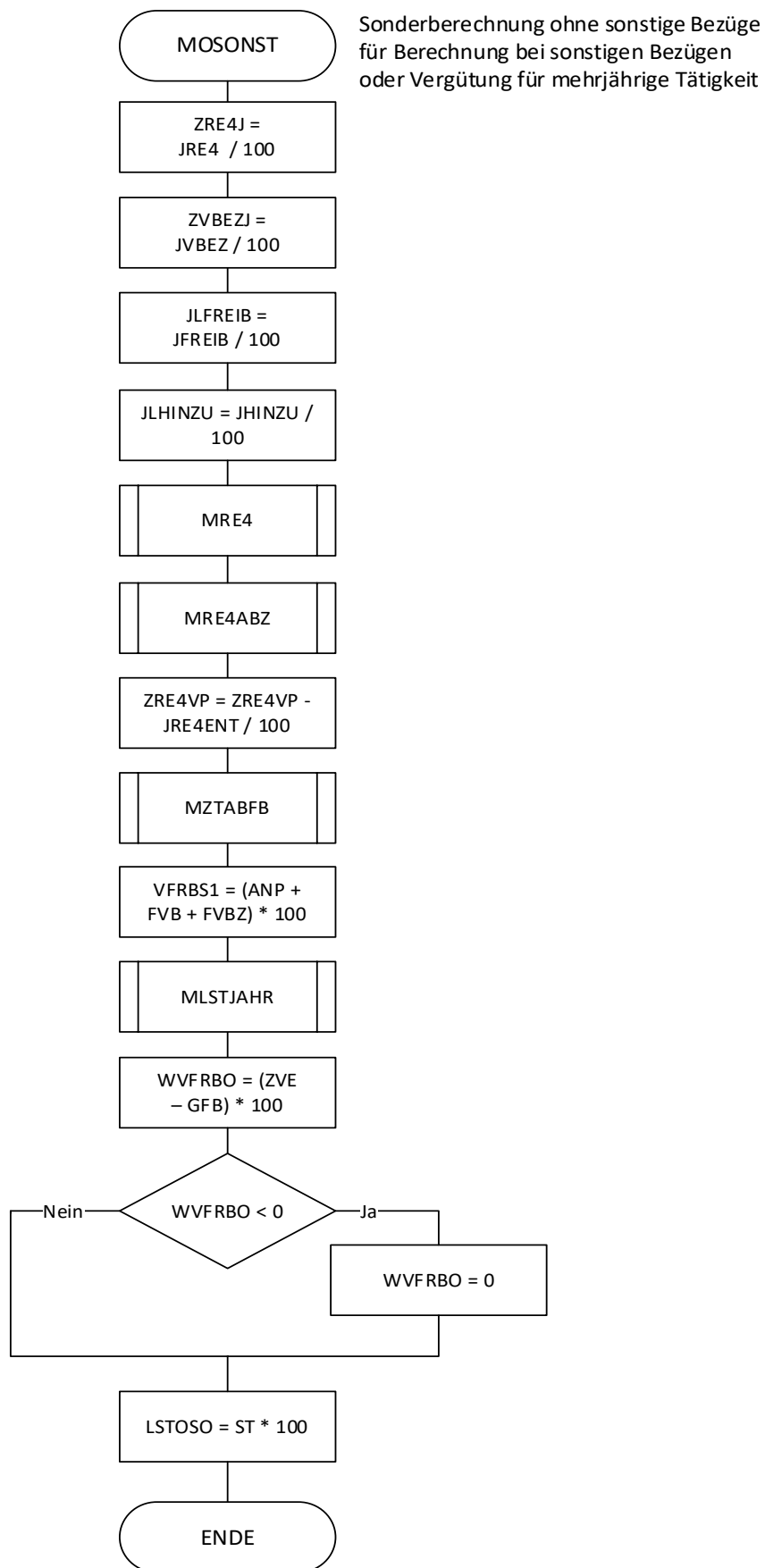


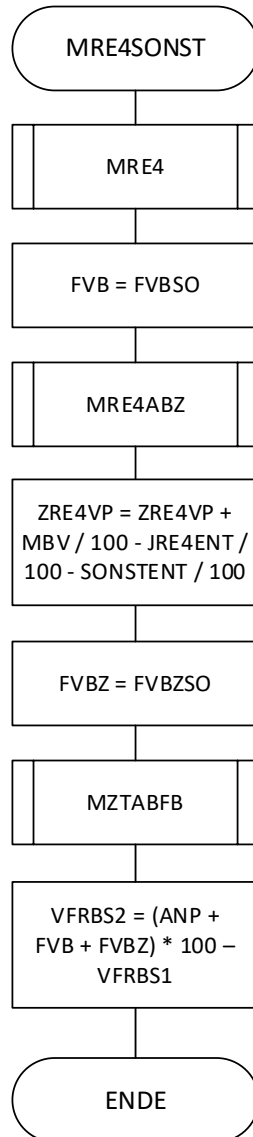




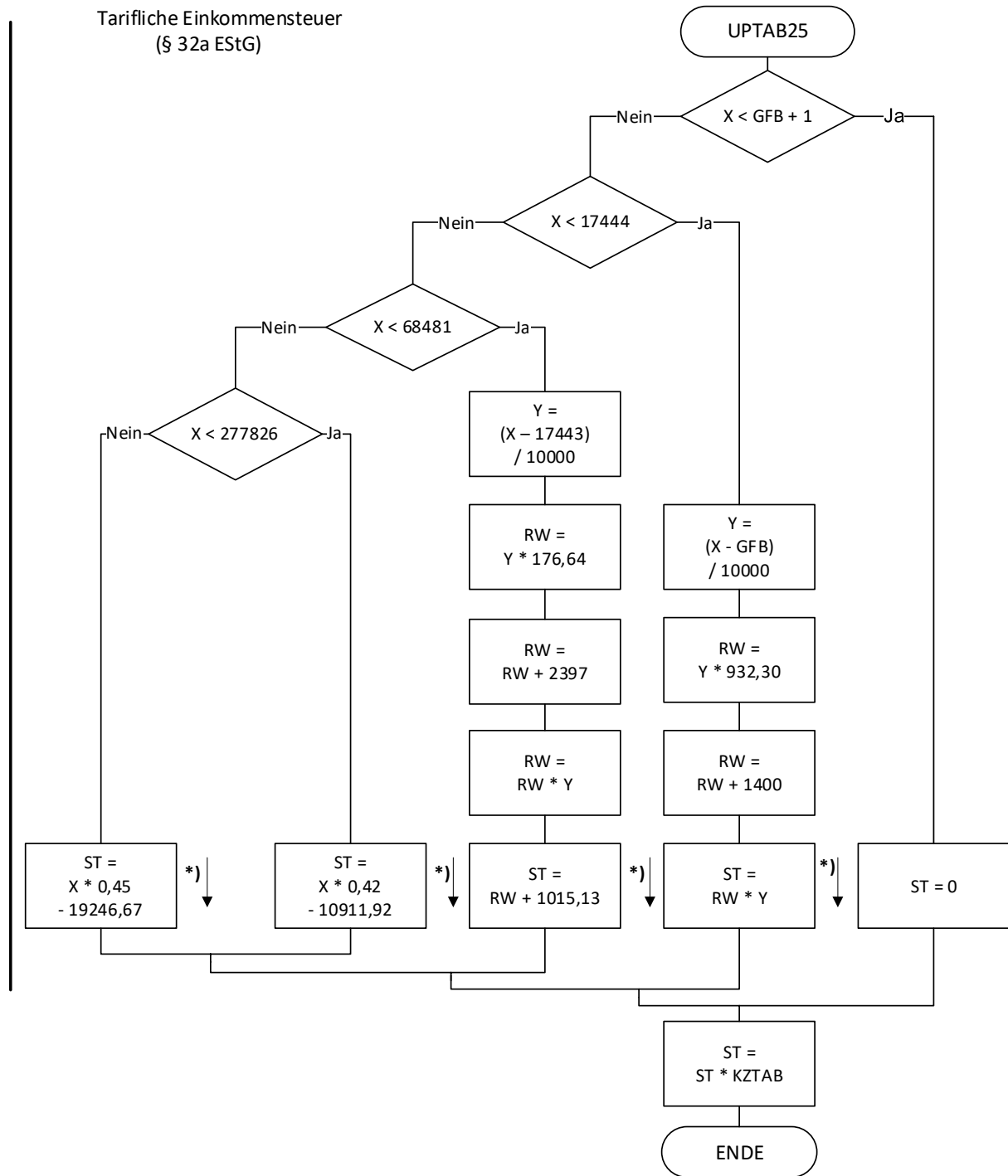








Sonderberechnung mit sonstigen Bezügen für Berechnung bei sonstigen Bezügen



Allgemeine maschinelle Jahreslohnsteuer 2025 (Prüftabelle)¹						
Jahresbruttolohn (in Euro)	Jahreslohnsteuer 2025 (in Euro) in Steuerklasse ²					
	I	II	III	IV	V	VI
5.000	0	0	0	0	373	550
7.500	0	0	0	0	649	826
10.000	0	0	0	0	924	1.101
12.500	0	0	0	0	1.199	1.377
15.000	0	0	0	0	1.475	1.652
17.500	88	0	0	88	1.778	2.007
20.000	436	0	0	436	2.331	2.863
22.500	852	75	0	852	3.172	3.703
25.000	1.330	415	0	1.330	4.012	4.544
27.500	1.826	831	0	1.826	4.853	5.384
30.000	2.336	1.311	0	2.336	5.693	6.225
32.500	2.860	1.810	78	2.860	6.534	7.024
35.000	3.399	2.324	388	3.399	7.292	7.762
37.500	3.951	2.852	734	3.951	8.042	8.530
40.000	4.518	3.394	1.118	4.518	8.818	9.324
42.500	5.099	3.951	1.540	5.099	9.622	10.146
45.000	5.694	4.522	1.998	5.694	10.454	10.986
47.500	6.303	5.107	2.480	6.303	11.295	11.826
50.000	6.927	5.707	2.970	6.927	12.135	12.667
52.500	7.564	6.321	3.468	7.564	12.976	13.508
55.000	8.216	6.949	3.972	8.216	13.816	14.348
57.500	8.881	7.592	4.482	8.881	14.657	15.188
60.000	9.561	8.250	5.002	9.561	15.498	16.029
62.500	10.255	8.921	5.526	10.255	16.338	16.870
65.000	10.964	9.607	6.058	10.964	17.178	17.710
67.500	11.738	10.355	6.636	11.738	18.079	18.611
70.000	12.575	11.160	7.256	12.575	19.032	19.564
72.500	13.430	11.984	7.886	13.430	19.984	20.516
75.000	14.303	12.826	8.524	14.303	20.937	21.468
77.500	15.194	13.687	9.172	15.194	21.889	22.420
80.000	16.104	14.565	9.828	16.104	22.841	23.373
82.500	17.031	15.462	10.494	17.031	23.793	24.325
85.000	17.977	16.376	11.170	17.977	24.746	25.278
87.500	18.929	17.310	11.852	18.929	25.698	26.230
90.000	19.882	18.259	12.546	19.882	26.651	27.182
92.500	20.834	19.211	13.248	20.834	27.603	28.135
95.000	21.786	20.163	13.960	21.786	28.555	29.087
97.500	22.774	21.151	14.706	22.774	29.543	30.075
100.000	23.824	22.201	15.510	23.824	30.593	31.125

Allgemeine Lohnsteuer ist die Lohnsteuer, die für einen Arbeitnehmer zu erheben ist, der in allen Sozialversicherungszweigen versichert ist.

¹ Berechnet mit den Merkern KRV und PKV = 0 sowie KVZ = 2,50.

² In der Steuerklasse II gilt PVZ = 0, in den anderen Steuerklassen gilt PVZ = 1.

Besondere maschinelle Jahreslohnsteuer 2025 (Prüftabelle)³						
Jahres- bruttolohn (in Euro)	Jahreslohnsteuer 2025 (in Euro) in Steuerklasse					
	I	II	III	IV	V	VI
5.000	0	0	0	0	438	616
7.500	0	0	0	0	746	924
10.000	0	0	0	0	1.054	1.232
12.500	0	0	0	0	1.362	1.540
15.000	0	0	0	0	1.670	1.848
17.500	360	0	0	360	2.159	2.691
20.000	872	69	0	872	3.209	3.741
22.500	1.474	499	0	1.474	4.259	4.791
25.000	2.101	1.046	0	2.101	5.309	5.841
27.500	2.750	1.658	0	2.750	6.359	6.874
30.000	3.421	2.291	226	3.421	7.324	7.792
32.500	4.115	2.947	642	4.115	8.264	8.758
35.000	4.830	3.624	1.114	4.830	9.248	9.766
37.500	5.567	4.324	1.646	5.567	10.277	10.809
40.000	6.327	5.046	2.234	6.327	11.327	11.859
42.500	7.108	5.790	2.842	7.108	12.377	12.909
45.000	7.912	6.556	3.462	7.912	13.427	13.959
47.500	8.738	7.344	4.092	8.738	14.477	15.009
50.000	9.586	8.154	4.734	9.586	15.527	16.059
52.500	10.455	8.986	5.386	10.455	16.577	17.109
55.000	11.347	9.841	6.050	11.347	17.627	18.159
57.500	12.261	10.717	6.724	12.261	18.677	19.209
60.000	13.197	11.616	7.410	13.197	19.727	20.259
62.500	14.156	12.536	8.108	14.156	20.777	21.309
65.000	15.136	13.479	8.816	15.136	21.827	22.359
67.500	16.138	14.444	9.534	16.138	22.877	23.409
70.000	17.163	15.430	10.264	17.163	23.927	24.459
72.500	18.208	16.439	11.004	18.208	24.977	25.509
75.000	19.258	17.470	11.758	19.258	26.027	26.559
77.500	20.308	18.519	12.520	20.308	27.077	27.609
80.000	21.358	19.569	13.294	21.358	28.127	28.659
82.500	22.408	20.619	14.080	22.408	29.177	29.709
85.000	23.458	21.669	14.876	23.458	30.227	30.759
87.500	24.508	22.719	15.682	24.508	31.277	31.809
90.000	25.558	23.769	16.502	25.558	32.327	32.859
92.500	26.608	24.819	17.330	26.608	33.377	33.909
95.000	27.658	25.869	18.170	27.658	34.427	34.959
97.500	28.708	26.919	19.022	28.708	35.477	36.009
100.000	29.758	27.969	19.884	29.758	36.527	37.059

Besondere Lohnsteuer ist die Lohnsteuer, die für einen Arbeitnehmer zu erheben ist, der in keinem Sozialversicherungszweig versichert und privat kranken- und pflegeversichert ist sowie dem Arbeitgeber keine Basiskranken- und Pflege-Pflichtversicherungsbeiträge mitgeteilt hat.

³ Berechnet mit den Merkern KRV = 1 und PKV = 1; PKPV = 0.