

Programmablaufplan für die Erstellung von Lohnsteuertabellen für 2026 zur manuellen Berechnung der Lohnsteuer (einschließlich der Berechnung des Solidaritätszuschlags und der Bemessungsgrundlage für die Kirchenlohnsteuer)

Inhalt

1. Gesetzliche Grundlagen/Allgemeines
2. Erläuterungen
 - 2.1 Allgemeines
 - 2.2 Verhältnis zur maschinellen Lohnsteuerberechnung
 - 2.3 Freibeträge für Versorgungsbezüge und Altersentlastungsbetrag
 - 2.4 Vorsorgepauschale
 - 2.5 Feldlängen
 - 2.6 Symbole
3. Schnittstellenkonventionen
 - 3.1 Eingangsparameter
 - 3.2 Ausgangsparameter
4. Interne Felder
5. Programmablaufplan 2026

1. Gesetzliche Grundlagen/Allgemeines

Der Programmablaufplan enthält gem. § 51 Absatz 4 Nummer 1a EStG die Berechnung für die Herstellung von Lohnsteuertabellen einschließlich der Berechnung des Solidaritätszuschlags und der Bemessungsgrundlage für die Kirchenlohnsteuer mit Lohnstufen.

Der Programmablaufplan berücksichtigt für 2026 die Änderungen bei der Berechnung der Vorsorgepauschale durch das Jahressteuergesetz 2020, das Jahressteuergesetz 2022 und das Kreditzweitmarktförderungsgesetz sowie die Anpassungen des Einkommensteuertarifs (einschließlich Anhebung des Grundfreibetrags auf 12.348 Euro), der Zahlenwerte in § 39b Absatz 2 Satz 7 EStG, des Kinderfreibetrags (Anhebung auf 4 878 Euro bzw. 9.756 Euro) und der Freigrenze beim Solidaritätszuschlag (Anhebung auf 20.350 Euro) durch das Steuerfortentwicklungsgesetz.

Bei der Aufstellung wurde für 2026 berücksichtigt, dass

- in der gesetzlichen Krankenversicherung und sozialen Pflegeversicherung die Beitragsbemessungsgrenze 69.750 Euro (2025: 66.150 Euro) beträgt,
- in der gesetzlichen Krankenversicherung der ermäßigte Beitragssatz (§ 243 SGB V) weiterhin 14,0 % beträgt,
- der Zusatzbeitrag in der gesetzlichen Krankenversicherung paritätisch zwischen Arbeitgeber und Arbeitnehmer finanziert wird sowie der durchschnittliche Zusatzbeitragssatz 2,9 % (2025: 2,5 %) beträgt,
- in der sozialen Pflegeversicherung der bundeseinheitliche Beitragssatz weiterhin 3,60 % beträgt,
- in der allgemeinen Rentenversicherung und Arbeitslosenversicherung die allgemeine Beitragsbemessungsgrenze 101.400 Euro (2025: 96.600 Euro) beträgt,
- in der Arbeitslosenversicherung der Beitragssatz 2,6 % beträgt,
- in der allgemeinen Rentenversicherung der Beitragssatz weiterhin 18,6 % beträgt.

2. Erläuterungen

2.1 Allgemeines

Es sind tägliche, wöchentliche, monatliche und jährliche Lohnzahlungszeiträume berücksichtigt. Die Aufteilung von Jahresbeträgen auf unterjährige Lohnzahlungszeiträume wird entsprechend den in § 39b Absatz 2 Satz 9 EStG angegebenen Bruchteilen vorgenommen. Bruchteile eines Cent werden entsprechend den Angaben im Programmablaufplan auf ganze Cent aufgerundet bzw. bleiben außer Ansatz.

Hat ein Rechenergebnis oder ein zu übertragendes Feld Dezimalstellen, die im Empfangsfeld nicht vorgesehen sind, und ist im Programmablaufplan nichts anderes angegeben, sind diese überschüssigen Dezimalstellen wegzulassen. Dies gilt jedoch nur für die im Programmablaufplan genannten Felder. Zwischenfelder, die durch die Programmierung oder die verwendete Programmiersprache notwendig werden, sind nicht zu runden.

2.2 Verhältnis zur maschinellen Lohnsteuerberechnung

Der „Programmablaufplan für die Erstellung von Lohnsteuertabellen für 2026 zur manuellen Berechnung der Lohnsteuer“ ist an den „Programmablaufplan für die maschinelle Berechnung der vom Arbeitslohn einzubehaltenden Lohnsteuer, des Solidaritätszuschlags und der Maßstabsteuer für die Kirchenlohnsteuer für 2026“ angelehnt. So sind Felder und Unterprogramme häufig identisch.

2.3 Freibeträge für Versorgungsbezüge und Altersentlastungsbetrag

Werden Versorgungsbezüge als laufender Arbeitslohn gezahlt, bleibt höchstens der auf den jeweiligen Lohnzahlungszeitraum entfallende Anteil der Freibeträge für Versorgungsbezüge (§ 19 Absatz 2 EStG) steuerfrei. Dieser Anteil ist wie folgt zu ermitteln: Bei monatlicher Lohnzahlung sind die Jahresbeträge mit einem Zwölftel, bei wöchentlicher Lohnzahlung die Monatsbeträge mit 7/30 und bei täglicher Lohnzahlung die Monatsbeträge mit 1/30 anzusetzen. Dabei darf der sich hiernach insgesamt ergebende Monatsbetrag auf den nächsten vollen Euro-Betrag, der Wochenbetrag auf den nächsten durch zehn teilbaren Centbetrag und der Tagesbetrag auf den nächsten durch fünf teilbaren Centbetrag aufgerundet werden. Der dem Lohnzahlungszeitraum entsprechende anteilige Höchstbetrag darf auch dann nicht überschritten werden, wenn in früheren Lohnzahlungszeiträumen desselben Kalenderjahres wegen der damaligen Höhe der Versorgungsbezüge ein niedrigerer Betrag als der Höchstbetrag berücksichtigt worden ist. Eine Verrechnung des in einem Monat nicht ausgeschöpften Höchstbetrags mit den, den Höchstbetrag übersteigenden Beträgen eines anderen Monats ist nicht zulässig. Die vorstehenden Regelungen gelten nicht in den Fällen des permanenten Lohnsteuer-Jahresausgleiches nach § 39b Absatz 2 Satz 12 EStG i.V.m. R 39b.8 LStR. Der Zuschlag zum Versorgungsfreibetrag ist in der Steuerklasse VI nicht zu berücksichtigen (§ 39b Absatz 2 Satz 5 Nummer 1 EStG).

Die vorstehende Regelung gilt für die Berücksichtigung des Altersentlastungsbetrags entsprechend.

2.4 Vorsorgepauschale

Aus Vereinfachungsgründen werden bei der Erstellung der Lohnsteuertabellen - bezogen auf den Teilbetrag der Vorsorgepauschale für die soziale Pflegeversicherung - der Beitragszuschlag für Kinderlose und die Beitragsabschläge für zweite und weitere Kinder (§ 55 Absatz 3 SGB XI) in keinem Fall berücksichtigt. Beim Teilbetrag der Vorsorgepauschale für die gesetzliche Krankenversicherung ist immer auf den

durchschnittlichen Zusatzbeitragssatz der Krankenkassen (s. § 242a SGB V) abzustellen (s. BT-Drs. 18/1529 vom 26. Mai 2014, Seite 65 letzter Absatz).

Liegen für einen privat versicherten Arbeitnehmer Beiträge für eine private Basiskrankenversicherung und private Pflege-Pflichtversicherung als Lohnsteuerabzugsmerkmale vor, ist die Lohnsteuer in einer Nebenrechnung zu ermitteln. Dabei werden die dem Arbeitgeber als Lohnsteuerabzugsmerkmal bereitgestellten Beiträge nach § 39 Absatz 4 Nummer 4 Buchstabe b EStG, etwaig vervielfältigt auf einen Jahresbetrag, vermindert um die nach § 3 Nummer 62 EStG steuerfreien Zuschüsse, mit dem in den Lohnsteuertabellen berücksichtigten Teilbetrag der Vorsorgepauschale für die gesetzliche Kranken- und soziale Pflegeversicherung verglichen. Der so ermittelte Wert ist von dem maßgeblichen Bruttoarbeitslohn abzuziehen oder hinzuzurechnen. Die Lohnsteuer ist für den geminderten oder erhöhten Bruttoarbeitslohn in der Tabelle abzulesen. Für diese Nebenrechnung weisen die Tabellen für privat versicherte Arbeitnehmer die Teilbeträge der Vorsorgepauschale für die gesetzliche Kranken- und soziale Pflegeversicherung aus.

Liegen für einen privat versicherten Arbeitnehmer keine Beiträge für eine private Basiskrankenversicherung und private Pflege-Pflichtversicherung als Lohnsteuerabzugsmerkmale vor, ist der Bruttoarbeitslohn um den in den Lohnsteuertabellen berücksichtigten Teilbetrag der Vorsorgepauschale für die gesetzliche Kranken- und soziale Pflegeversicherung zu erhöhen.

Bei diesen Nebenrechnungen sind die Besonderheiten in Bezug auf die Versicherung gegen Arbeitslosigkeit (s. § 39b Absatz 2 Satz 5 Nummer 3 Buchstabe e EStG) nicht zu beachten.

Beispiel 1:

Ein Arbeitnehmer in der Steuerklasse III (keine Kinder) erhält einen Bruttojahresarbeitslohn von 75.000 Euro. Er ist in der gesetzlichen Rentenversicherung pflichtversichert, arbeitslosenversichert und privat kranken- und pflegeversichert. Die als Lohnsteuerabzugsmerkmal bereitgestellten Beiträge nach § 39 Absatz 4 Nummer 4 Buchstabe b EStG für eine private Basiskrankenversicherung und private Pflege-Pflichtversicherung betragen monatlich 1.100 Euro (jährlich 13.200 Euro). Die steuerfreien Zuschüsse betragen monatlich 600 Euro (jährlich 7.200 Euro).

Die Lohnsteuer nach der allgemeinen Lohnsteuertabelle beträgt 8.330 Euro im Jahr; dabei ist durch die Berücksichtigung der Vorsorgepauschale ein Aufwand für die gesetzliche Kranken- und soziale Pflegeversicherung von 7.149 Euro berücksichtigt. Um die - um die steuerfreien Zuschüsse geminderten - Basiskranken- und Pflege-Pflichtversicherungsbeiträge zu berücksichtigen, sind in einer Nebenrechnung diese Beiträge um den in der allgemeinen Lohnsteuertabelle berücksichtigten Aufwand für die gesetzliche Kranken- und soziale Pflegeversicherung zu mindern. Es verbleiben (6.000 Euro [13.200 Euro – 7.200 Euro] – 7.149 Euro =) -1.149 Euro. In diesem Fall ist die Lohnsteuer bei einem Bruttojahresarbeitslohn von (75.000 Euro + 1.149 Euro =) 76.149 Euro abzulesen. Die Lohnsteuer beträgt in der Steuerklasse III 8.624 Euro.

Beispiel 2:

Ein Beamter in der Steuerklasse I ohne Kinder erhält einen Jahresarbeitslohn von 17.500 Euro. Die als Lohnsteuerabzugsmerkmal bereitgestellten Beiträge nach § 39 Absatz 4 Nummer 4 Buchstabe b EStG für eine private Basiskrankenversicherung und private Pflege-Pflichtversicherung betragen monatlich 200 Euro (jährlich 2.400 Euro). Der Beamte erhält keinen Zuschuss von seinem Arbeitgeber.

Die Lohnsteuer nach der besonderen Lohnsteuertabelle würde ohne Berücksichtigung der als Lohnsteuerabzugsmerkmal bereitgestellten Beiträge 688 Euro im Jahr betragen. In

diesem Fall ist die Lohnsteuer jedoch bei einem Jahresarbeitslohn von (17.500 Euro – 2.400 Euro =) 15.100 Euro abzulesen. Die Lohnsteuer beträgt in der Steuerklasse I 231 Euro.

Für Fälle, in denen die Lohnsteuertabellen keine Möglichkeit zur Berechnung anbieten, wird auf der Internetseite www.bmf-steuerrechner.de eine maschinelle Berechnung der Lohnsteuer durch das Bundesministerium der Finanzen angeboten.

2.5 Feldlängen

Das Format und die Länge der Parameter und internen Felder sind bei der Programmierung (Codierung) zu bestimmen, soweit sie sich nicht unmittelbar aus den Erläuterungen oder dem Programmablaufplan ergeben. Feldbeschreibungen ohne Stellenangaben beziehen sich auf Ganzzahlen, ansonsten sind die Nachkommastellen angegeben. Bei der Steuerberechnung werden Gleitkommfelder verwendet.

2.6 Symbole

Die im Programmablaufplan verwendeten Sinnbilder entsprechen der Zeichenschablone nach DIN 66001. Darüber hinaus bedeuten:

- ↓ = Wert nach unten abrunden (z. B. Euro ↓ = auf volle Euro abrunden)
- ↑ = Wert nach oben aufrunden (z. B. Cent ↑ = auf volle Cent aufrunden)
- = „übertragen nach“ (Zuweisung)

3. Schnittstellenkonventionen

3.1 Eingangsparameter

Die Plausibilität der Parameter wird im Programm nicht geprüft. Sie müssen daher in Vorprogrammen des Arbeitgebers abgesichert werden. Es kommen z. B. in Betracht:

- Vorzeichenprüfung,
- Prüfung auf gültigen Inhalt (z. B. Wert in LZZ nur 1, 2, 3 oder 4)

Es werden folgende Eingangsparameter benötigt:

| Name | Bedeutung |
|------|---|
| KVZ | Kassenindividueller Zusatzbeitragssatz bei einem gesetzlich krankenversicherten Arbeitnehmer in Prozent (bspw. <u>2,90</u> für <u>2,90</u> %) mit 2 Dezimalstellen. Es ist der volle Zusatzbeitragssatz anzugeben. Die Aufteilung in Arbeitnehmer- und Arbeitgeberanteil erfolgt im Programmablauf. |
| LZZ | Lohnzahlungszeitraum: 1 = Jahr 2 = Monat 3 = Woche 4 = Tag |

| | |
|-------------------|--|
| <u>MALVKRVPKV</u> | <u>Merker für Vorsorgepauschale</u> |
| | <u>0 = der Arbeitnehmer ist in allen Sozialversicherungszweigen versichert (allgemeine Lohnsteuer)</u> |
| | <u>1 = wenn nicht 0 (besondere Lohnsteuer)</u> |
| PVS | 0 = Pflegeversicherung außerhalb Sachsens 1 = Pflegeversicherung in Sachsen |

3.2 Ausgangsparameter

Als Ergebnis stellt das Programm folgende Ausgangsparameter zur Verfügung:

| Name | Bedeutung |
|-------------|---|
| BK | Bemessungsgrundlage für die Kirchenlohnsteuer in Cent |
| BVSP | Im Rahmen der Lohnsteuerberechnung im Lohnzahlungszeitraum berücksichtigter Teil der Vorsorgepauschale für Kranken- und Pflegeversicherungsaufwendungen in Cent |
| LSTLZZ | Lohnsteuer im Lohnzahlungszeitraum in Cent |
| LZALOG | Obergrenze der Tabellenstufe in der Lohnsteuertabelle für den Lohnzahlungszeitraum in Cent |
| LZALUG | Untergrenze der Tabellenstufe in der Lohnsteuertabelle für den Lohnzahlungszeitraum in Cent |
| SOLZLZZ | Für den Lohnzahlungszeitraum einzubehaltender Solidaritätszuschlag in Cent |

4. Interne Felder

Das Programm verwendet intern folgende Felder. Sollen solche Felder im Umfeld des Programms verwendet werden, können sie als Ausgangsparameter behandelt werden, soweit sie nicht während des Programmdurchlaufs noch verändert wurden. Die internen Felder müssen vor Aufruf des Programms gelöscht werden:

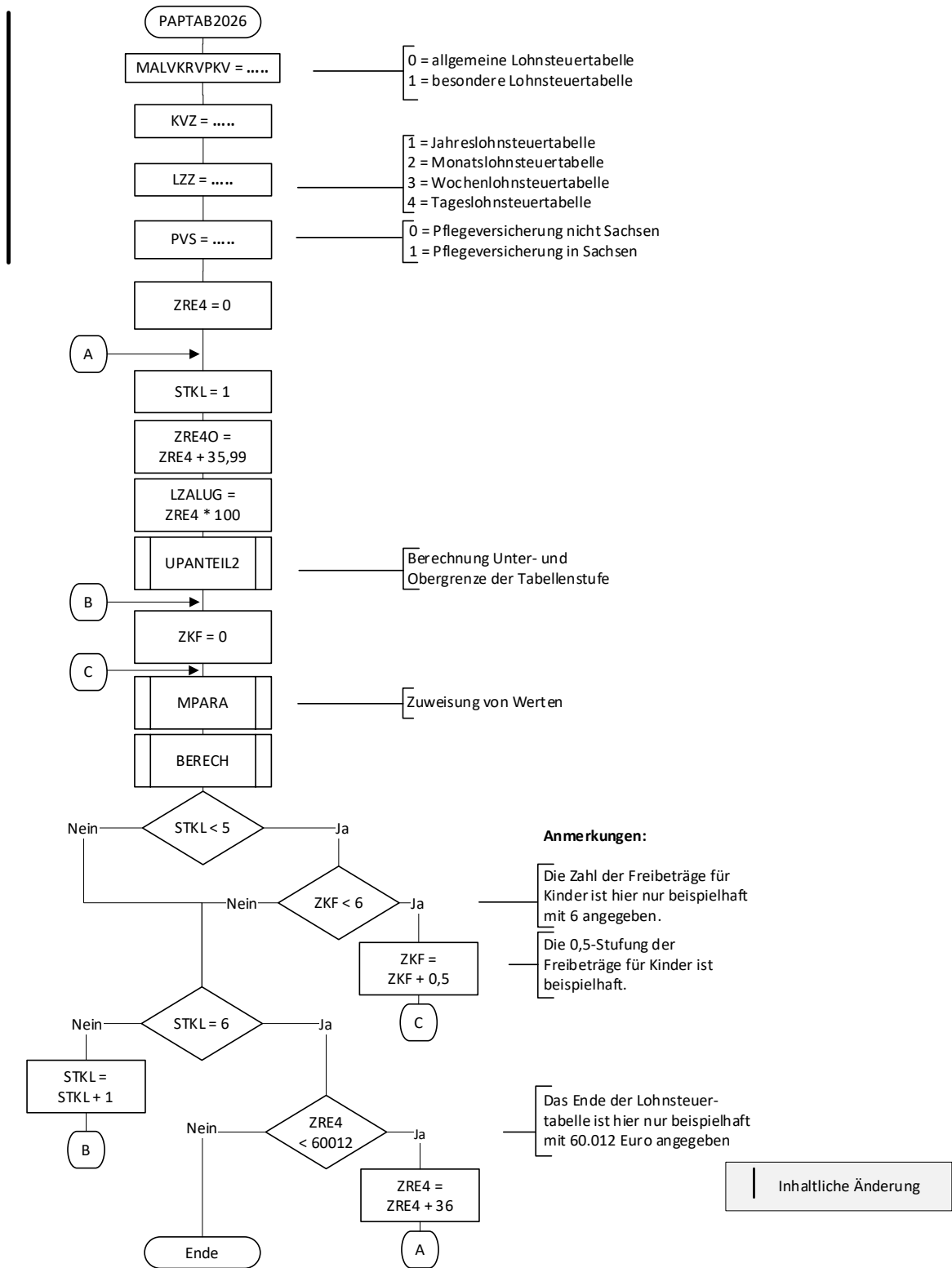
| Name | Bedeutung |
|------------------|--|
| <u>ALVSATZAN</u> | <u>Beitragssatz des Arbeitnehmers zur Arbeitslosenversicherung (4 Dezimalstellen)</u> |
| ANP | Arbeitnehmer-Pauschbetrag in Euro |
| ANTEIL1 | Auf den Lohnzahlungszeitraum entfallender Anteil von Jahreswerten auf ganze Cent abgerundet |
| BBGKVPV | Beitragsbemessungsgrenze in der gesetzlichen Krankenversicherung und der sozialen Pflegeversicherung in Euro |

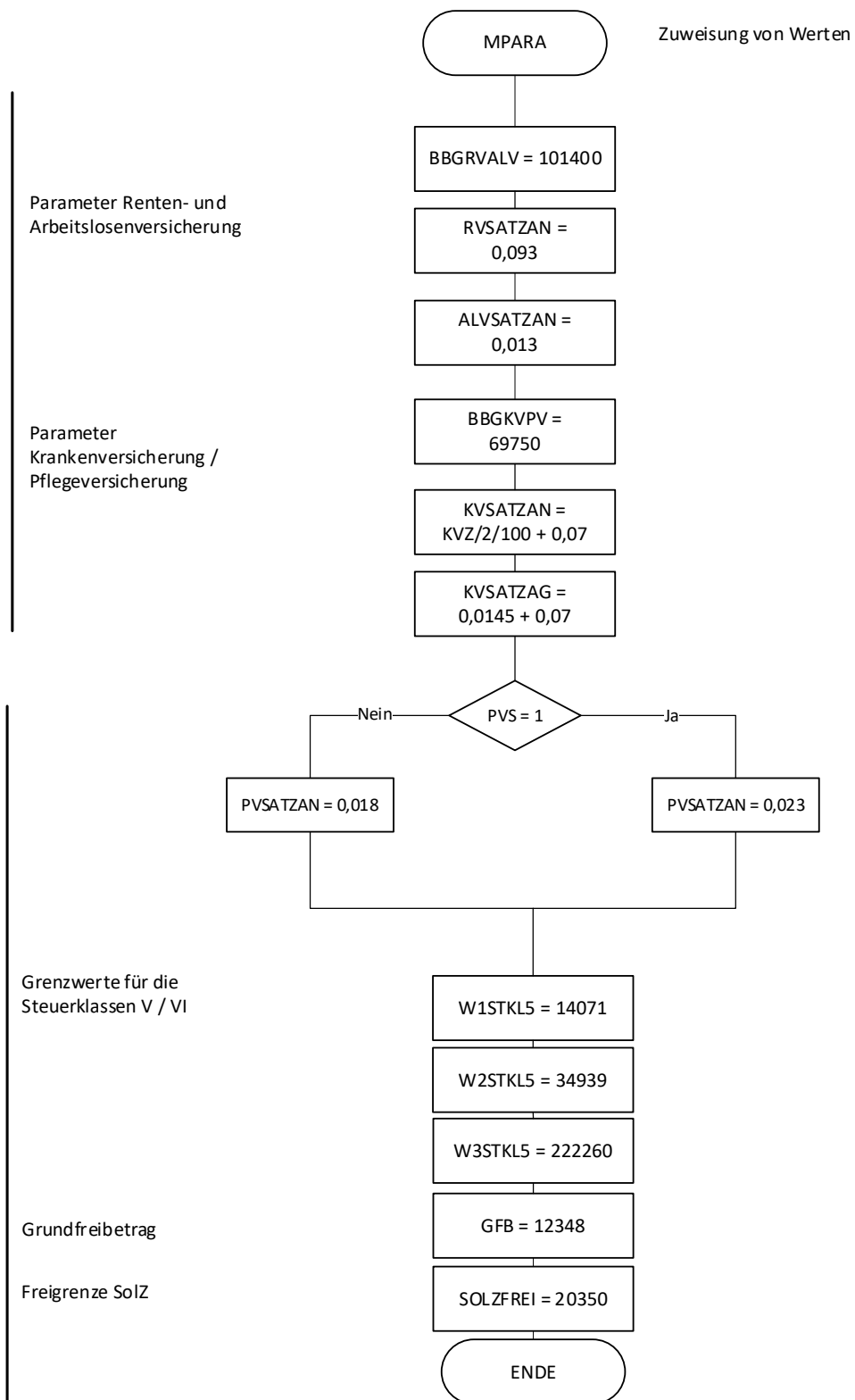
| Name | Bedeutung |
|-------------|---|
| BBGRVALV | allgemeine Beitragsbemessungsgrenze in der allgemeinen Renten- und Arbeitslosenversicherung in Euro |
| DIFF | Differenz zwischen ST1 und ST2 in Euro |
| EFA | Entlastungsbetrag für Alleinerziehende in Euro |
| GFB | Grundfreibetrag in Euro |
| JBMG | Jahressteuer nach § 51a EStG, aus der Solidaritätszuschlag und Bemessungsgrundlage für die Kirchenlohnsteuer ermittelt werden, in Euro |
| JW | Jahreswert, dessen Anteil für einen Lohnzahlungszeitraum in UPANTEIL errechnet werden soll, in Cent |
| KFB | Summe der Freibeträge für Kinder in Euro |
| KVSATZAG | Beitragssatz des Arbeitgebers zur gesetzlichen Krankenversicherung unter Berücksichtigung des durchschnittlichen Zusatzbeitragssatzes eines gesetzlich krankenversicherten Arbeitnehmers (5 Dezimalstellen) |
| KVSATZAN | Beitragssatz des Arbeitnehmers zur gesetzlichen Krankenversicherung (5 Dezimalstellen) |
| KZTAB | Kennzahl für die Einkommensteuer-Tarifarten: 1 = Grundtarif 2 = Splittingverfahren |
| LSTJAHR | Jahreslohnsteuer in Euro |
| MIST | Mindeststeuer für die Steuerklassen V und VI in Euro |
| PVSATZAN | Beitragssatz des Arbeitnehmers zur sozialen Pflegeversicherung (6 Dezimalstellen) |
| RVSATZAN | Beitragssatz des Arbeitnehmers in der allgemeinen gesetzlichen Rentenversicherung (4 Dezimalstellen) |
| RW | Rechenwert in Gleitkommadarstellung |
| SAP | Sonderausgaben-Pauschbetrag in Euro |
| SOLZFREI | Freigrenze für den Solidaritätszuschlag in Euro |
| SOLZJ | Solidaritätszuschlag auf die Jahreslohnsteuer in Euro, Cent (2 Dezimalstellen) |

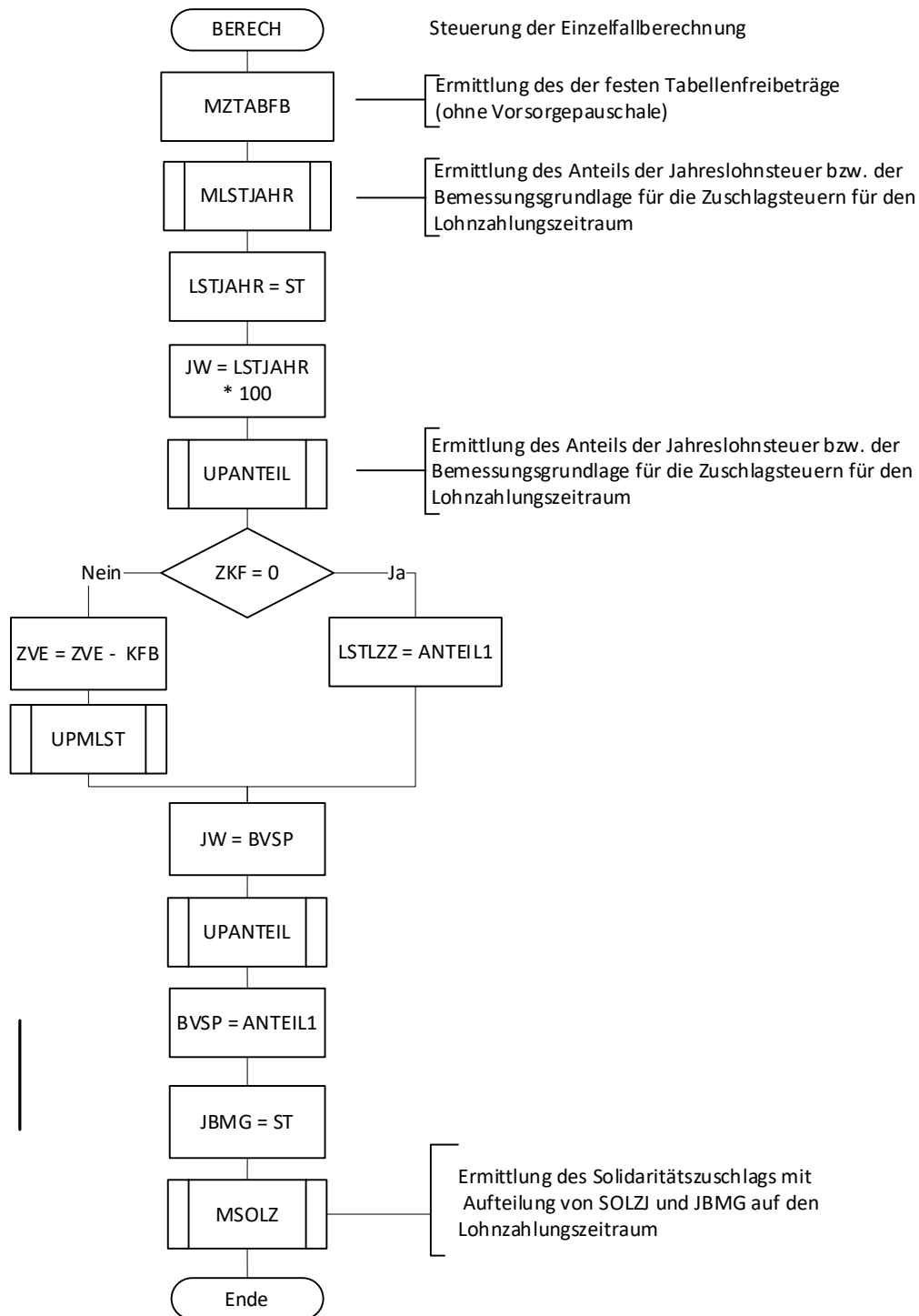
| Name | Bedeutung |
|----------------|---|
| SOLZMIN | Zwischenwert für den Solidaritätszuschlag auf die Jahreslohnsteuer in Euro, Cent (2 Dezimalstellen) |
| ST | Tarifliche Einkommensteuer in Euro |
| ST1 | Tarifliche Einkommensteuer auf das 1,25-fache ZX in Euro |
| ST2 | Tarifliche Einkommensteuer auf das 0,75-fache ZX in Euro |
| STKL | Steuerklasse: 1 = I 2 = II 3 = III 4 = IV 5 = V 6 = VI |
| VSP | Vorsorgepauschale mit Teilbeträgen für die Rentenversicherung sowie die gesetzliche Kranken- und soziale Pflegeversicherung nach fiktiven Beträgen oder ggf. für die private Krankenversicherung in Euro, Cent (2 Dezimalstellen) |
| <u>VSPALV</u> | <u>Teilbetrag für die Arbeitslosenversicherung bei der Berechnung der Vorsorgepauschale in Euro, Cent (2 Dezimalstellen)</u> |
| <u>VSPHB</u> | <u>Auf den Höchstbetrag begrenzte Beiträge zur Arbeitslosenversicherung einschließlich Kranken- und Pflegeversicherung in Euro, Cent (2 Dezimalstellen)</u> |
| <u>VSPKVPV</u> | <u>Vorsorgepauschale mit Teilbeträgen für die gesetzliche Kranken- und soziale Pflegeversicherung nach fiktiven Beträgen oder ggf. für die private Basiskrankenversicherung und private Pflegepflichtversicherung in Euro, Cent (2 Dezimalstellen)</u> |
| <u>VSPN</u> | <u>Vorsorgepauschale mit Teilbeträgen für die Rentenversicherung sowie auf den Höchstbetrag begrenzten Teilbeträgen für die Arbeitslosenversicherung, die gesetzliche Kranken- und soziale Pflegeversicherung nach fiktiven Beträgen in Euro, Cent (2 Dezimalstellen)</u> |
| <u>VSPR</u> | <u>Teilbetrag für die Rentenversicherung bei der Berechnung der Vorsorgepauschale in Euro, Cent (2 Dezimalstellen)</u> |
| W1STKL5 | Erster Grenzwert in Steuerklasse V/VI in Euro |
| W2STKL5 | Zweiter Grenzwert in Steuerklasse V/VI in Euro |
| W3STKL5 | Dritter Grenzwert in Steuerklasse V/VI in Euro |

| Name | Bedeutung |
|-------------------------|--|
| X | Zu versteuerndes Einkommen gem. § 32a Absatz 1 und 5 EStG in Euro, Cent (2 Dezimalstellen) |
| Y | Gem. § 32a Absatz 1 EStG (6 Dezimalstellen) |
| ZKF | Zahl der Freibeträge für Kinder (eine Dezimalstelle, nur bei Steuerklassen I, II, III und IV) |
| ZRE4 | Steuerpflichtiger Arbeitslohn in Euro, Cent (2 Dezimalstellen) |
| ZRE40 | Maßgeblicher steuerpflichtiger Arbeitslohn in Euro, Cent (2 Dezimalstellen) |
| ZRE4VP | Auf einen Jahreslohn hochgerechnetes ZRE40 zur Berechnung der Vorsorgepauschale in Euro, Cent (2 Dezimalstellen) |
| ZTABFB | Feste Tabellenfreibeträge (ohne Vorsorgepauschale) in Euro |
| ZVE | Zu versteuerndes Einkommen in Euro |
| ZX, ZZX, HOCH, VERGL | Zwischenfelder zu X für die Berechnung der Steuer nach § 39b Absatz 2 Satz 7 EStG in Euro. |

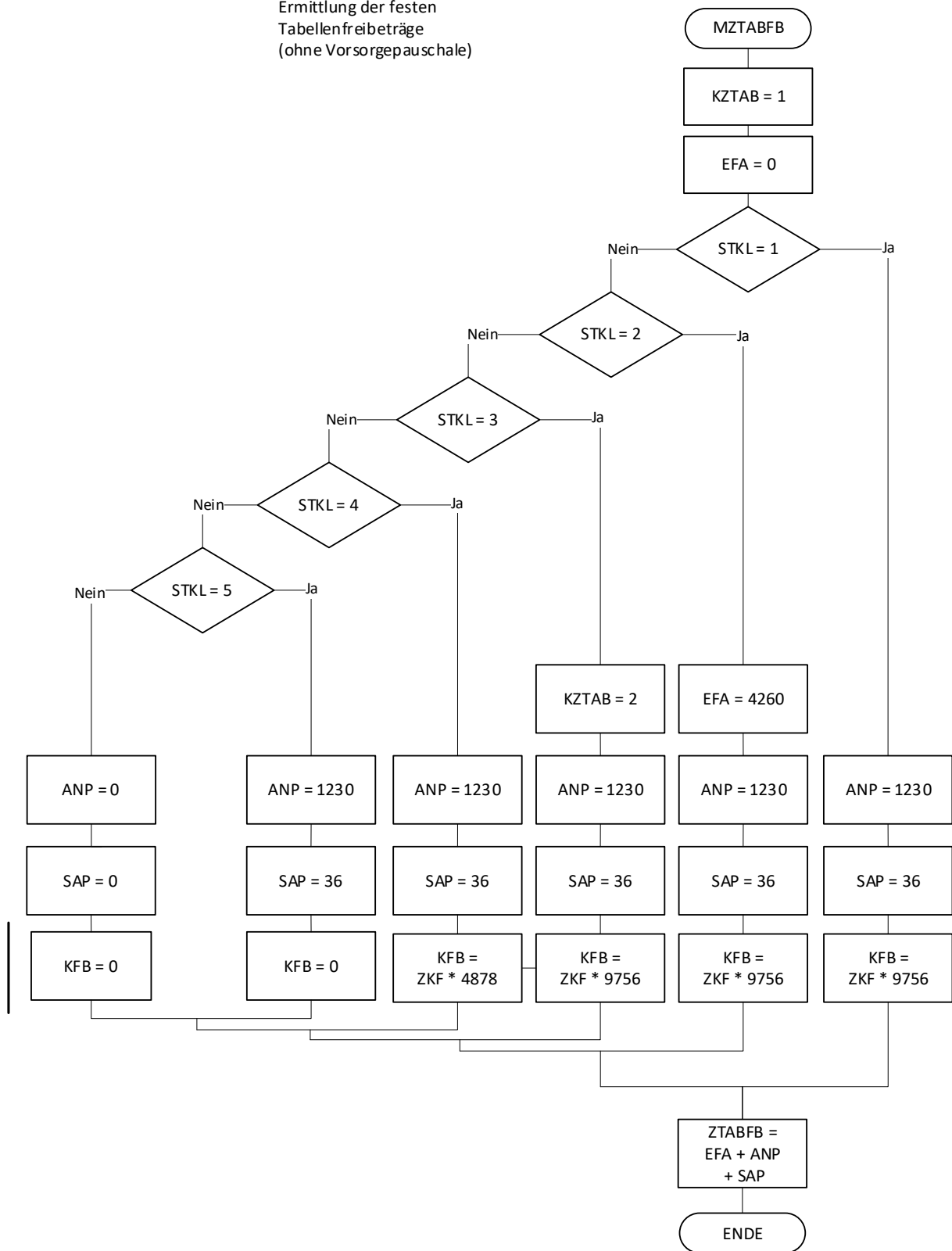
5. Programmablaufplan zum Erstellen der Lohnsteuertabellen 2026 Tabellensteuerung

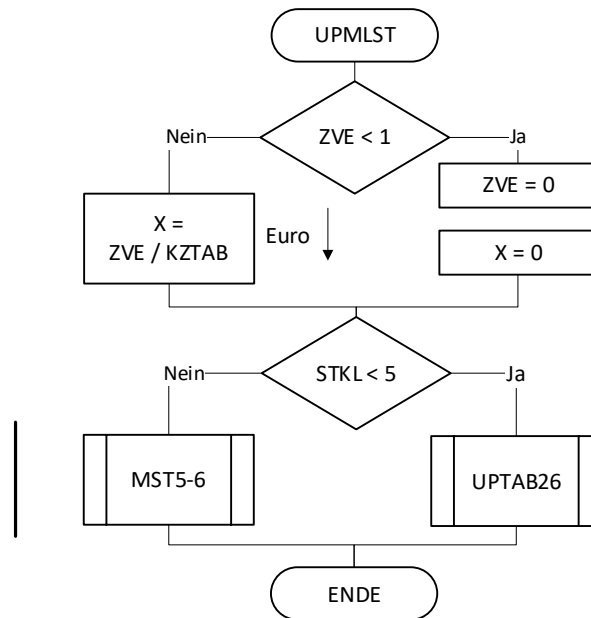
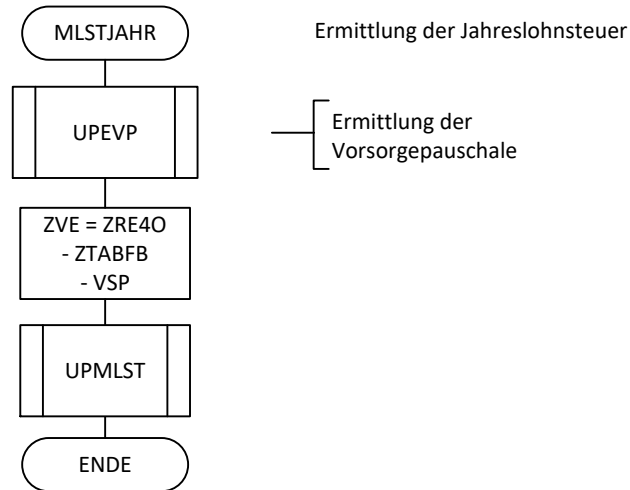


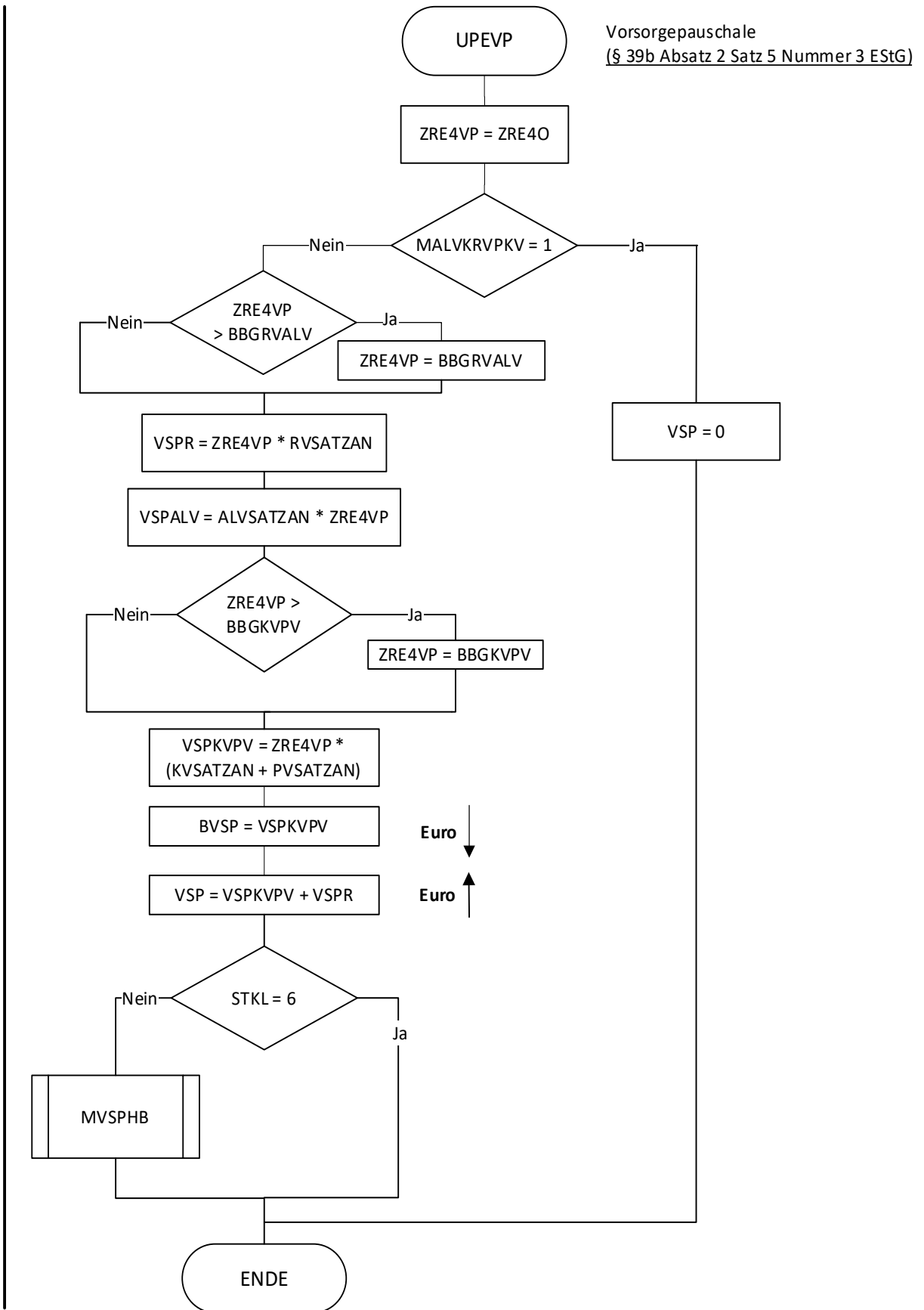


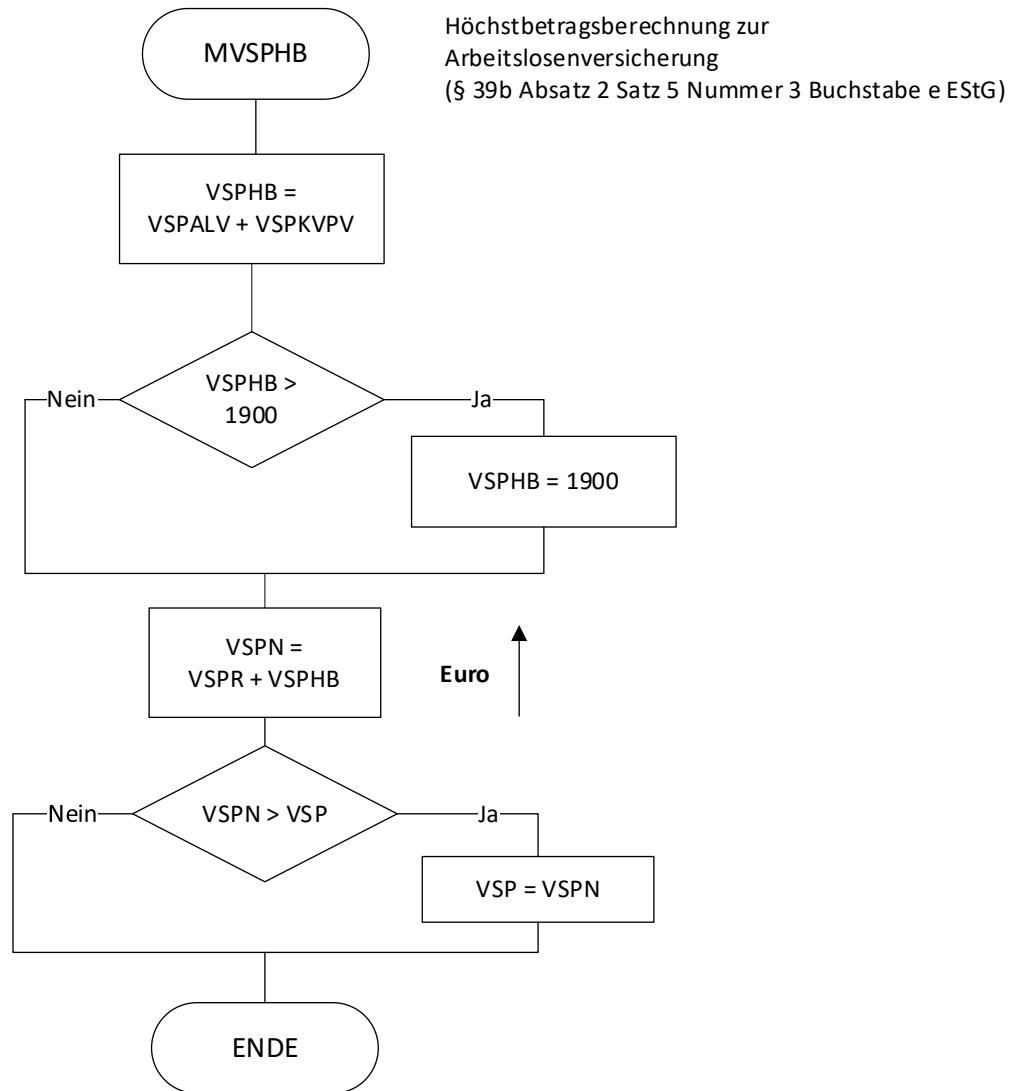


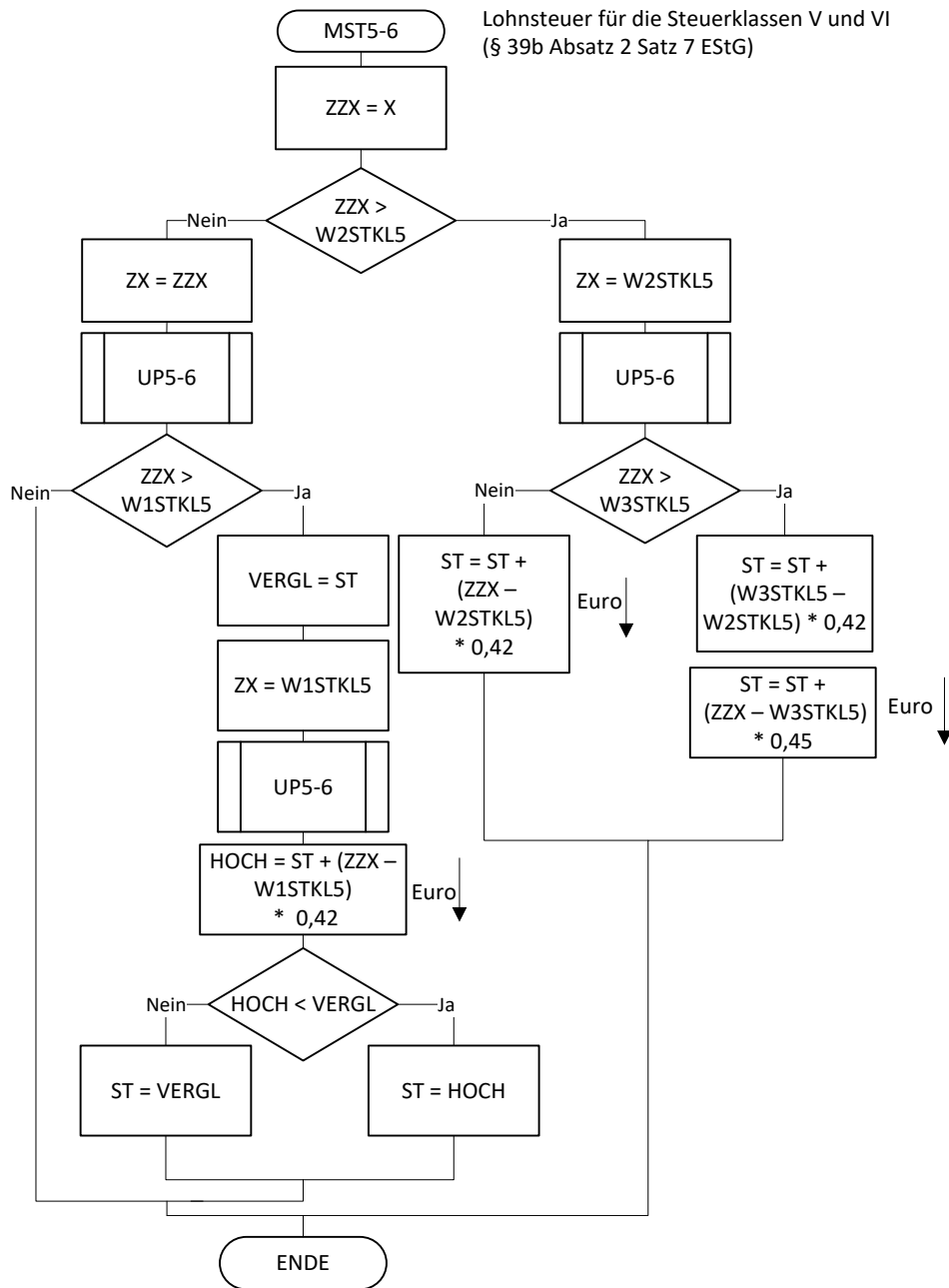
Ermittlung der festen
Tabellenfreibeträge
(ohne Vorsorgepauschale)

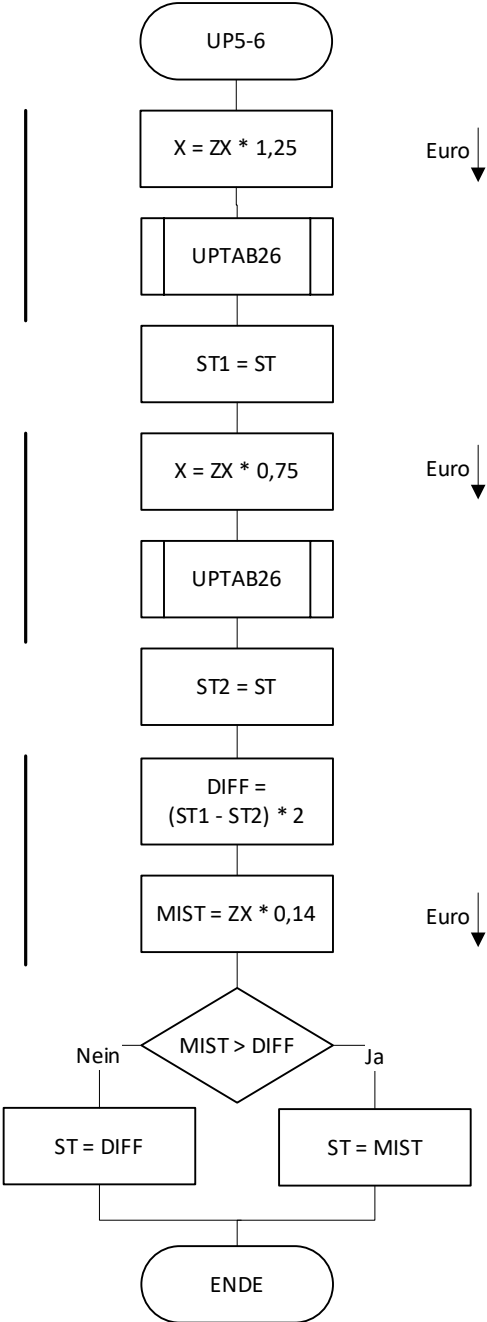




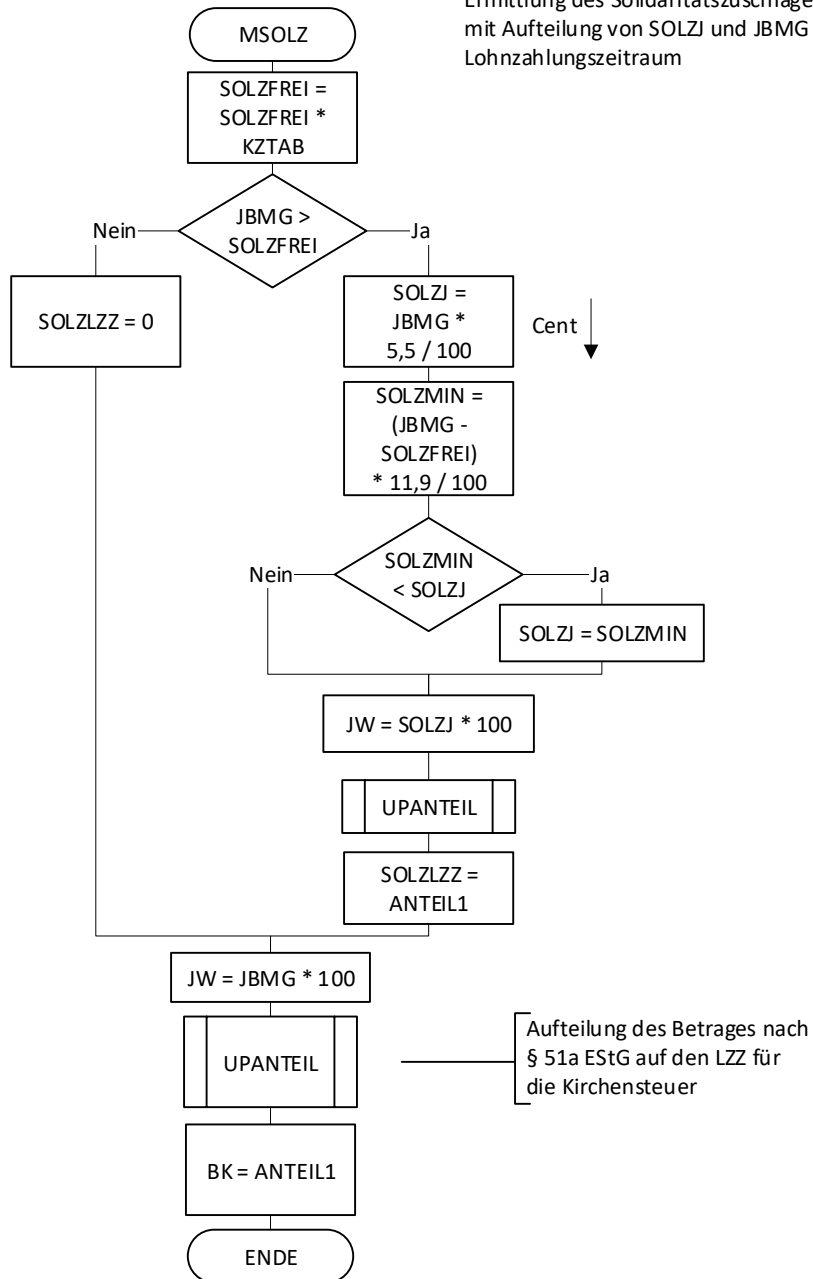


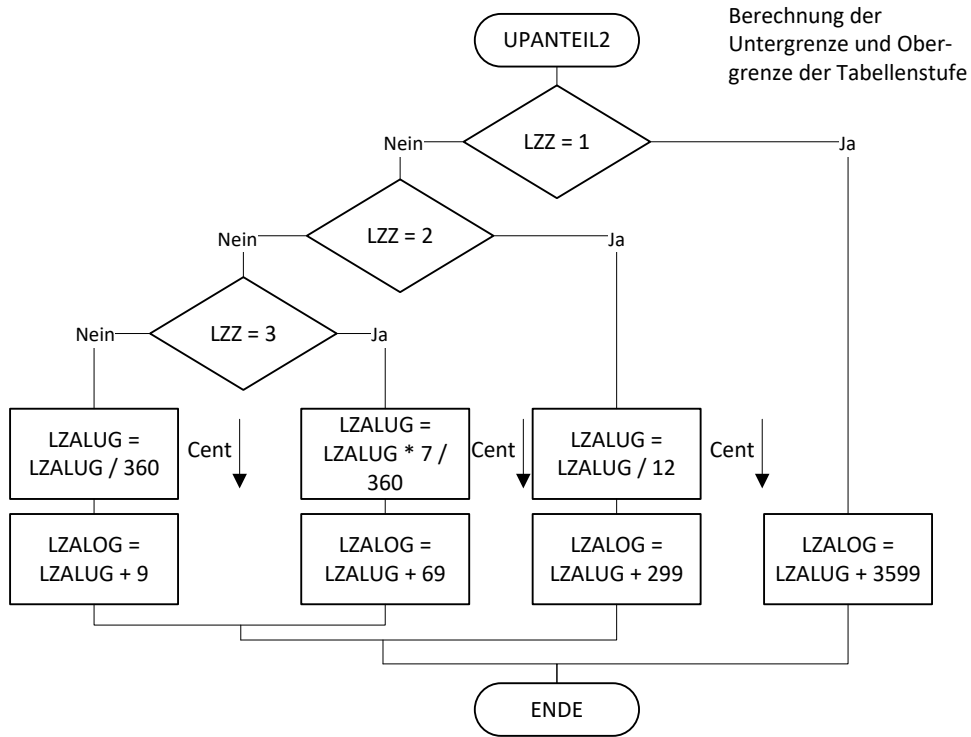
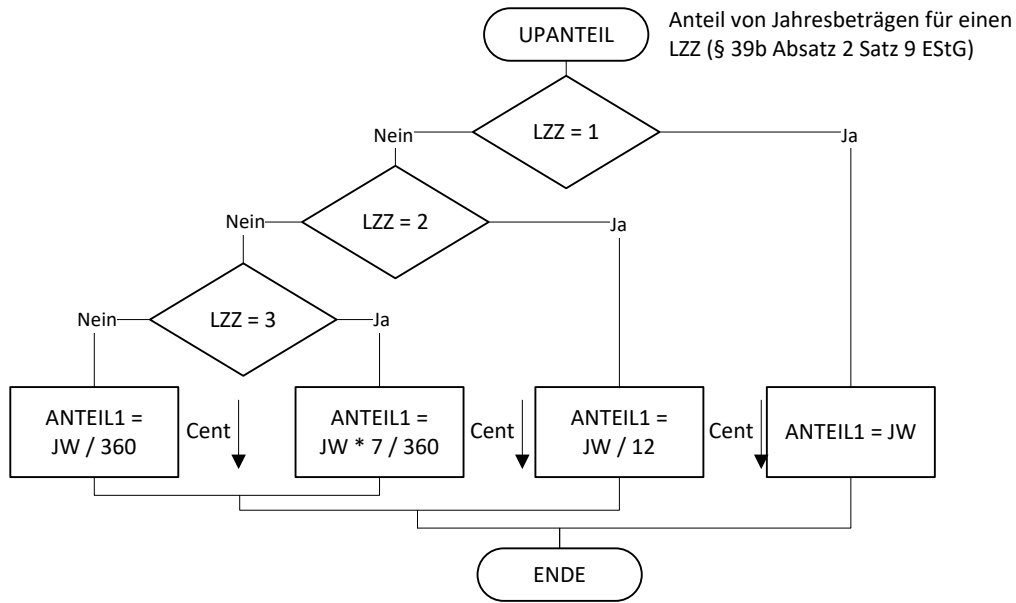


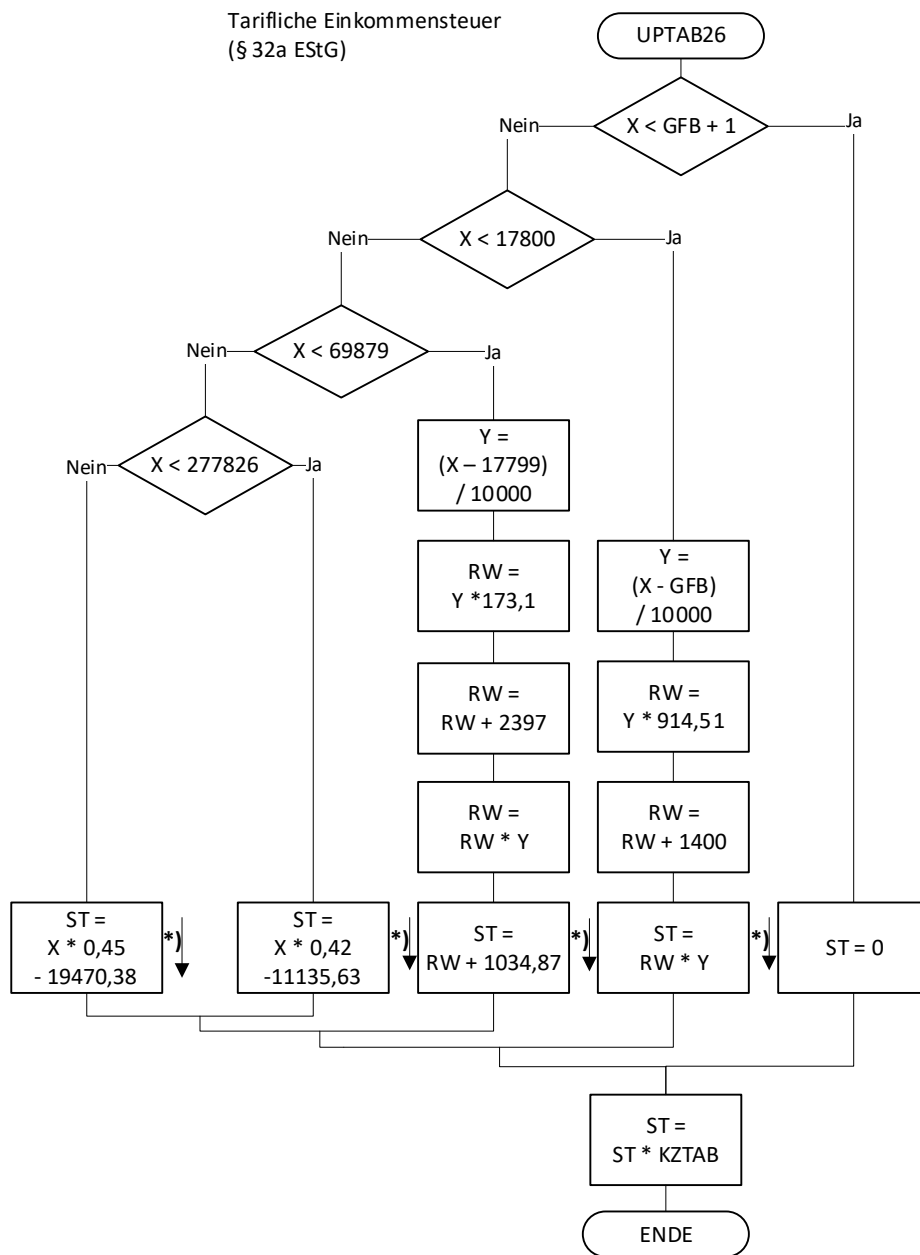




Ermittlung des Solidaritätszuschlages
mit Aufteilung von SOLZJ und JBMG auf den
Lohnzahlungszeitraum







| Allgemeine Jahreslohnsteuertabelle 2026 (Prüftabelle) ¹ | | | | | | | | |
|--|---------------|--------------|---|--------|--------|--------|--------|--------|
| Jahresbruttolohn (in Euro) | Tabellenstufe | | Jahreslohnsteuer 2026 (in Euro) in Steuerklasse | | | | | |
| | von ... Euro | bis ... Euro | I | II | III | IV | V | VI |
| 5.000 | 4.968,00 | 5.003,99 | 0 | 0 | 0 | 0 | 377 | 563 |
| 7.500 | 7.488,00 | 7.523,99 | 0 | 0 | 0 | 0 | 656 | 847 |
| 10.000 | 9.972,00 | 10.007,99 | 0 | 0 | 0 | 0 | 931 | 1.127 |
| 12.500 | 12.492,00 | 12.527,99 | 0 | 0 | 0 | 0 | 1.210 | 1.410 |
| 15.000 | 14.976,00 | 15.011,99 | 0 | 0 | 0 | 0 | 1.486 | 1.690 |
| 17.500 | 17.496,00 | 17.531,99 | 55 | 0 | 0 | 55 | 1.782 | 1.982 |
| 20.000 | 19.980,00 | 20.015,99 | 404 | 0 | 0 | 404 | 2.289 | 2.821 |
| 22.500 | 22.500,00 | 22.535,99 | 818 | 36 | 0 | 818 | 3.141 | 3.673 |
| 25.000 | 24.984,00 | 25.019,99 | 1.291 | 361 | 0 | 1.291 | 3.980 | 4.512 |
| 27.500 | 27.468,00 | 27.503,99 | 1.784 | 760 | 0 | 1.784 | 4.819 | 5.351 |
| 30.000 | 29.988,00 | 30.023,99 | 2.299 | 1.234 | 0 | 2.299 | 5.671 | 6.203 |
| 32.500 | 32.472,00 | 32.507,99 | 2.820 | 1.726 | 26 | 2.820 | 6.510 | 7.024 |
| 35.000 | 34.992,00 | 35.027,99 | 3.363 | 2.239 | 332 | 3.363 | 7.300 | 7.766 |
| 37.500 | 37.476,00 | 37.511,99 | 3.912 | 2.758 | 670 | 3.912 | 8.042 | 8.528 |
| 40.000 | 39.996,00 | 40.031,99 | 4.483 | 3.299 | 1.052 | 4.483 | 8.824 | 9.326 |
| 42.500 | 42.480,00 | 42.515,99 | 5.060 | 3.847 | 1.464 | 5.060 | 9.620 | 10.142 |
| 45.000 | 45.000,00 | 45.035,99 | 5.659 | 4.416 | 1.918 | 5.659 | 10.458 | 10.990 |
| 47.500 | 47.484,00 | 47.519,99 | 6.263 | 4.991 | 2.398 | 6.263 | 11.297 | 11.829 |
| 50.000 | 49.968,00 | 50.003,99 | 6.882 | 5.580 | 2.884 | 6.882 | 12.137 | 12.668 |
| 52.500 | 52.488,00 | 52.523,99 | 7.524 | 6.192 | 3.386 | 7.524 | 12.988 | 13.520 |
| 55.000 | 54.972,00 | 55.007,99 | 8.170 | 6.809 | 3.886 | 8.170 | 13.827 | 14.359 |
| 57.500 | 57.492,00 | 57.527,99 | 8.840 | 7.449 | 4.402 | 8.840 | 14.679 | 15.211 |
| 60.000 | 59.976,00 | 60.011,99 | 9.514 | 8.093 | 4.918 | 9.514 | 15.518 | 16.050 |
| 62.500 | 62.496,00 | 62.531,99 | 10.212 | 8.762 | 5.448 | 10.212 | 16.370 | 16.902 |
| 65.000 | 64.980,00 | 65.015,99 | 10.914 | 9.434 | 5.976 | 10.914 | 17.209 | 17.741 |
| 67.500 | 67.500,00 | 67.535,99 | 11.640 | 10.131 | 6.520 | 11.640 | 18.060 | 18.592 |
| 70.000 | 69.984,00 | 70.019,99 | 12.381 | 10.841 | 7.070 | 12.381 | 18.911 | 19.443 |
| 72.500 | 72.468,00 | 72.503,99 | 13.220 | 11.647 | 7.690 | 13.220 | 19.858 | 20.389 |
| 75.000 | 74.988,00 | 75.023,99 | 14.090 | 12.484 | 8.330 | 14.090 | 20.818 | 21.349 |
| 77.500 | 77.472,00 | 77.507,99 | 14.965 | 13.325 | 8.966 | 14.965 | 21.764 | 22.296 |
| 80.000 | 79.992,00 | 80.027,99 | 15.871 | 14.198 | 9.624 | 15.871 | 22.724 | 23.256 |
| 82.500 | 82.476,00 | 82.511,99 | 16.782 | 15.075 | 10.280 | 16.782 | 23.670 | 24.202 |
| 85.000 | 84.996,00 | 85.031,99 | 17.723 | 15.983 | 10.954 | 17.723 | 24.630 | 25.162 |
| 87.500 | 87.480,00 | 87.515,99 | 18.667 | 16.895 | 11.628 | 18.667 | 25.576 | 26.108 |
| 90.000 | 90.000,00 | 90.035,99 | 19.627 | 17.839 | 12.320 | 19.627 | 26.536 | 27.068 |
| 92.500 | 92.484,00 | 92.519,99 | 20.573 | 18.784 | 13.010 | 20.573 | 27.483 | 28.014 |
| 95.000 | 94.968,00 | 95.003,99 | 21.520 | 19.731 | 13.712 | 21.520 | 28.429 | 28.961 |
| 97.500 | 97.488,00 | 97.523,99 | 22.479 | 20.690 | 14.430 | 22.479 | 29.389 | 29.920 |
| 100.000 | 99.972,00 | 100.007,99 | 23.426 | 21.636 | 15.148 | 23.426 | 30.335 | 30.867 |
| 102.500 | 102.492,00 | 102.527,99 | 24.430 | 22.641 | 15.918 | 24.430 | 31.339 | 31.871 |
| 105.000 | 104.976,00 | 105.011,99 | 25.473 | 23.684 | 16.730 | 25.473 | 32.382 | 32.914 |
| 107.500 | 107.496,00 | 107.531,99 | 26.532 | 24.742 | 17.564 | 26.532 | 33.441 | 33.973 |
| 110.000 | 109.980,00 | 110.015,99 | 27.575 | 25.786 | 18.398 | 27.575 | 34.484 | 35.016 |

Allgemeine Lohnsteuer ist die Lohnsteuer, die für einen Arbeitnehmer zu erheben ist, der in allen Sozialversicherungszweigen versichert ist.

¹ Berechnet mit den Merkern MALVKRVPKV = 0 sowie KVZ = 2,90.

| Besondere Jahreslohnsteuertabelle 2026 (Prüftabelle)² | | | | | | | | |
|---|---------------|--------------|--|--------|--------|--------|--------|--------|
| Jahresbruttolohn (in Euro) | Tabellenstufe | | Jahreslohnsteuer <u>2026</u> (in Euro) in Steuerklasse | | | | | |
| | von ... Euro | bis ... Euro | I | II | III | IV | V | VI |
| 5.000 | 4.968,00 | 5.003,99 | 0 | 0 | 0 | 0 | 523 | 700 |
| 7.500 | 7.488,00 | 7.523,99 | 0 | 0 | 0 | 0 | 875 | 1.053 |
| 10.000 | 9.972,00 | 10.007,99 | 0 | 0 | 0 | 0 | 1.223 | 1.400 |
| 12.500 | 12.492,00 | 12.527,99 | 0 | 0 | 0 | 0 | 1.576 | 1.753 |
| 15.000 | 14.976,00 | 15.011,99 | 213 | 0 | 0 | 213 | 1.924 | 2.363 |
| 17.500 | 17.496,00 | 17.531,99 | 688 | 0 | 0 | 688 | 2.890 | 3.422 |
| 20.000 | 19.980,00 | 20.015,99 | 1.264 | 341 | 0 | 1.264 | 3.933 | 4.465 |
| 22.500 | 22.500,00 | 22.535,99 | 1.887 | 851 | 0 | 1.887 | 4.992 | 5.523 |
| 25.000 | 24.984,00 | 25.019,99 | 2.523 | 1.445 | 0 | 2.523 | 6.035 | 6.567 |
| 27.500 | 27.468,00 | 27.503,99 | 3.180 | 2.066 | 226 | 3.180 | 7.054 | 7.516 |
| 30.000 | 29.988,00 | 30.023,99 | 3.869 | 2.718 | 642 | 3.869 | 7.984 | 8.466 |
| 32.500 | 32.472,00 | 32.507,99 | 4.569 | 3.381 | 1.110 | 4.569 | 8.942 | 9.446 |
| 35.000 | 34.992,00 | 35.027,99 | 5.301 | 4.076 | 1.644 | 5.301 | 9.958 | 10.484 |
| 37.500 | 37.476,00 | 37.511,99 | 6.045 | 4.783 | 2.224 | 6.045 | 10.996 | 11.528 |
| 40.000 | 39.996,00 | 40.031,99 | 6.821 | 5.522 | 2.836 | 6.821 | 12.054 | 12.586 |
| 42.500 | 42.480,00 | 42.515,99 | 7.607 | 6.272 | 3.450 | 7.607 | 13.098 | 13.629 |
| 45.000 | 45.000,00 | 45.035,99 | 8.427 | 7.054 | 4.084 | 8.427 | 14.156 | 14.688 |
| 47.500 | 47.484,00 | 47.519,99 | 9.256 | 7.847 | 4.720 | 9.256 | 15.199 | 15.731 |
| 50.000 | 49.968,00 | 50.003,99 | 10.107 | 8.661 | 5.368 | 10.107 | 16.243 | 16.774 |
| 52.500 | 52.488,00 | 52.523,99 | 10.992 | 9.509 | 6.034 | 10.992 | 17.301 | 17.833 |
| 55.000 | 54.972,00 | 55.007,99 | 11.886 | 10.366 | 6.702 | 11.886 | 18.344 | 18.876 |
| 57.500 | 57.492,00 | 57.527,99 | 12.814 | 11.257 | 7.390 | 12.814 | 19.403 | 19.934 |
| 60.000 | 59.976,00 | 60.011,99 | 13.751 | 12.158 | 8.080 | 13.751 | 20.446 | 20.978 |
| 62.500 | 62.496,00 | 62.531,99 | 14.724 | 13.093 | 8.792 | 14.724 | 21.504 | 22.036 |
| 65.000 | 64.980,00 | 65.015,99 | 15.703 | 14.036 | 9.502 | 15.703 | 22.548 | 23.079 |
| 67.500 | 67.500,00 | 67.535,99 | 16.719 | 15.015 | 10.234 | 16.719 | 23.606 | 24.138 |
| 70.000 | 69.984,00 | 70.019,99 | 17.742 | 16.001 | 10.968 | 17.742 | 24.649 | 25.181 |
| 72.500 | 72.468,00 | 72.503,99 | 18.783 | 17.009 | 11.710 | 18.783 | 25.693 | 26.224 |
| 75.000 | 74.988,00 | 75.023,99 | 19.842 | 18.053 | 12.476 | 19.842 | 26.751 | 27.283 |
| 77.500 | 77.472,00 | 77.507,99 | 20.885 | 19.096 | 13.240 | 20.885 | 27.794 | 28.326 |
| 80.000 | 79.992,00 | 80.027,99 | 21.943 | 20.154 | 14.028 | 21.943 | 28.853 | 29.384 |
| 82.500 | 82.476,00 | 82.511,99 | 22.987 | 21.198 | 14.814 | 22.987 | 29.896 | 30.428 |
| 85.000 | 84.996,00 | 85.031,99 | 24.045 | 22.256 | 15.622 | 24.045 | 30.954 | 31.486 |
| 87.500 | 87.480,00 | 87.515,99 | 25.088 | 23.299 | 16.430 | 25.088 | 31.998 | 32.529 |
| 90.000 | 90.000,00 | 90.035,99 | 26.147 | 24.358 | 17.260 | 26.147 | 33.056 | 33.588 |
| 92.500 | 92.484,00 | 92.519,99 | 27.190 | 25.401 | 18.090 | 27.190 | 34.099 | 34.631 |
| 95.000 | 94.968,00 | 95.003,99 | 28.233 | 26.444 | 18.930 | 28.233 | 35.143 | 35.674 |
| 97.500 | 97.488,00 | 97.523,99 | 29.292 | 27.503 | 19.792 | 29.292 | 36.201 | 36.733 |
| 100.000 | 99.972,00 | 100.007,99 | 30.335 | 28.546 | 20.654 | 30.335 | 37.244 | 37.776 |
| 102.500 | 102.492,00 | 102.527,99 | 31.393 | 29.604 | 21.540 | 31.393 | 38.303 | 38.834 |
| 105.000 | 104.976,00 | 105.011,99 | 32.437 | 30.648 | 22.422 | 32.437 | 39.346 | 39.878 |
| 107.500 | 107.496,00 | 107.531,99 | 33.495 | 31.706 | 23.330 | 33.495 | 40.404 | 40.936 |
| 110.000 | 109.980,00 | 110.015,99 | 34.538 | 32.749 | 24.234 | 34.538 | 41.448 | 41.979 |

Besondere Lohnsteuer ist die Lohnsteuer, die für einen Arbeitnehmer zu erheben ist, der in keinem Sozialversicherungszweig versichert ist.

² Berechnet mit dem Merker MALVKRVPKV = 1.