

## **Entwicklung der Länderhaushalte bis einschließlich Mai 2020**

Das Bundesministerium der Finanzen legt Zusammenfassungen über die Haushaltsentwicklung der Kernhaushalte Länder bis einschließlich Mai 2020 vor.

Der Finanzierungssaldo der Ländergesamtheit fällt am Ende des Berichtszeitraums aufgrund der Auswirkungen der COVID-19-Pandemie wie im Vormonat deutlich schlechter aus als im entsprechenden Vorjahreszeitraum. Er betrug Ende Mai -19,4 Mrd. € und verringerte sich im Vergleich zum Vorjahreswert um 21,8 Mrd. €

Die Ausgaben der Länder stiegen im Vergleich zum Vorjahr deutlich um 18,9 %. Der starke Anstieg ist vor allem auf die vom Bund finanzierten Corona-Hilfspakete, höhere Zahlungen an Sondervermögen und Zuweisungen an Gemeinden infolge der Pandemie-Bekämpfung zurückzuführen.

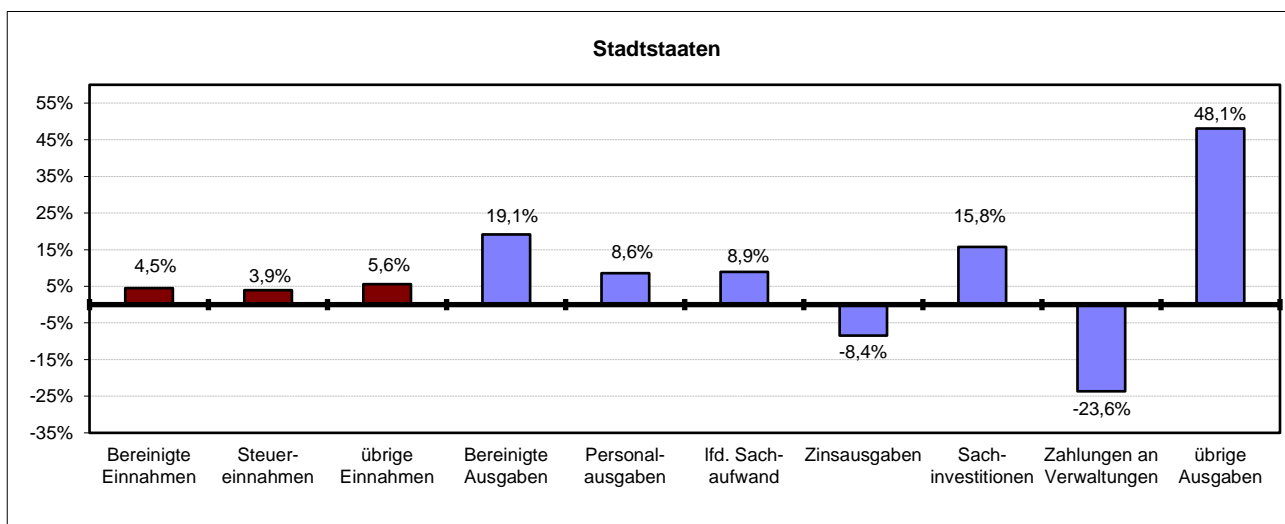
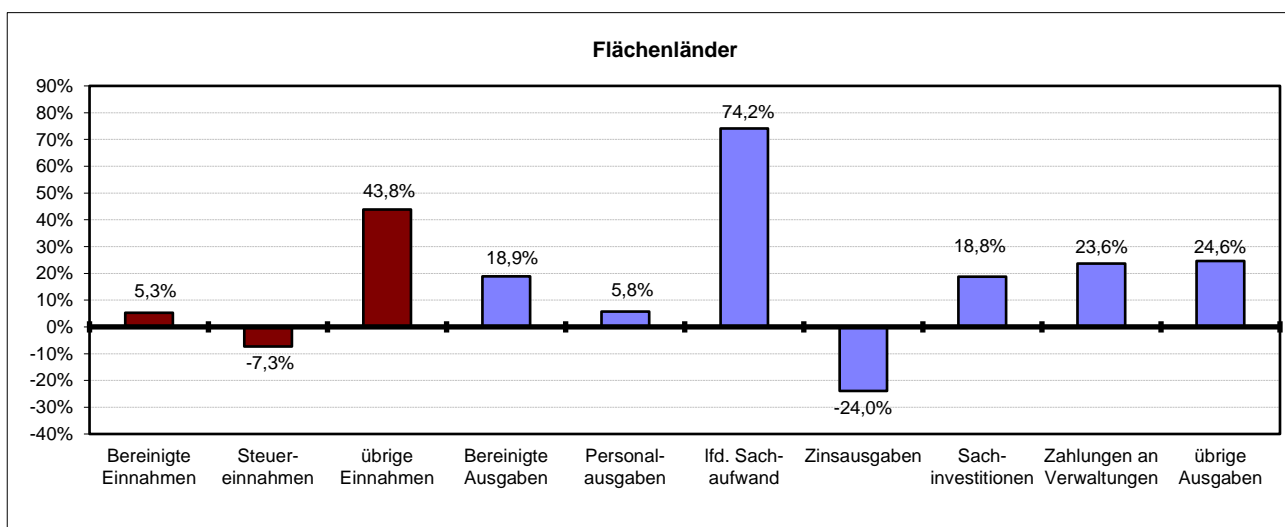
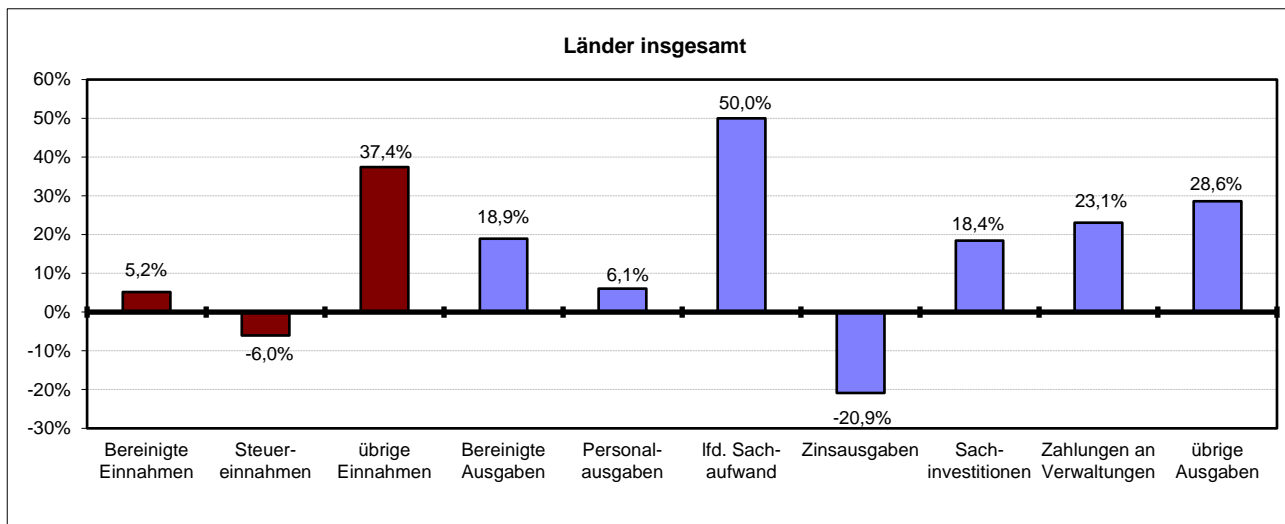
Die Einnahmen wuchsen um 5,2 %. Dieser Anstieg ist auf den Zuwachs der Einnahmen von Verwaltungen zurückzuführen, in dem sich vor allem die vom Bund geleisteten Zahlungen an die Länder im Rahmen der Corona-Hilfspakete widerspiegeln. Die Steuereinnahmen sanken bezogen auf die Ländergesamtheit um 6,0%. Bei den einzelnen Ländern sind sie auf Grund der Umstellung des Bund-Länder-Finanzausgleiches nicht mit dem Vorjahr vergleichbar.

Die Einnahmen und Ausgaben der Länder bis Mai, die im Einzelnen in den nachfolgenden Tabellen aufgeführt sind, stellen sich insgesamt wie folgt dar:

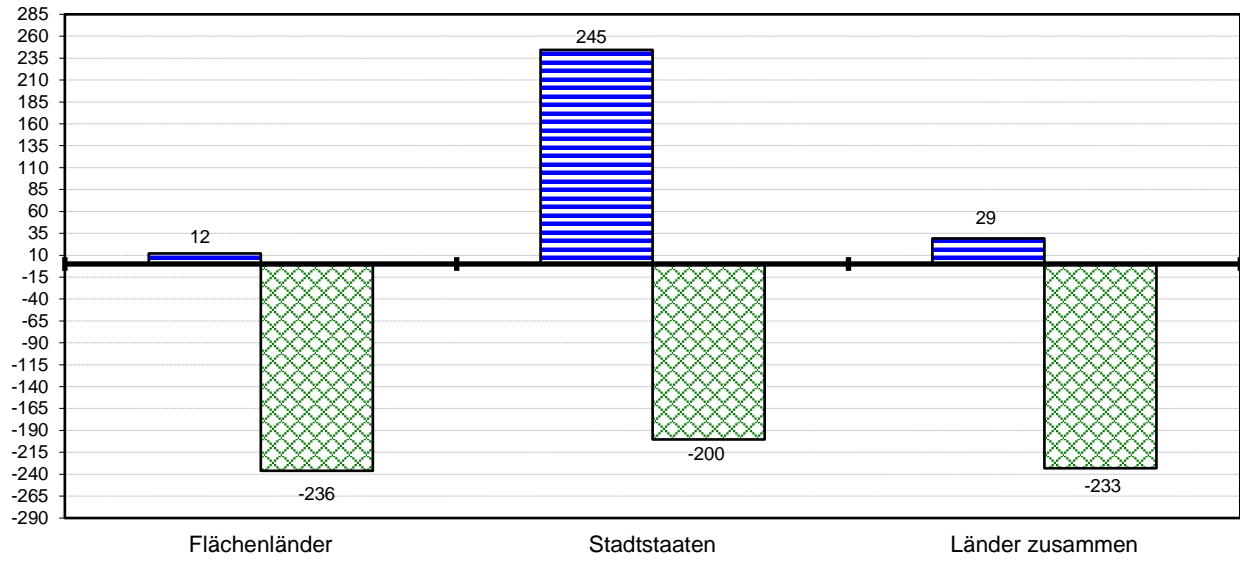
in Mio €	Flächenländer	Stadtstaaten	Länder insgesamt
<b>Bereinigte Einnahmen</b>	<b>148.625</b>	<b>21.705</b>	<b>170.330</b>
darunter:			
Steuereinnahmen	98.631	14.297	112.928
übrige Einnahmen	49.994	7.408	57.402
<b>Bereinigte Ausgaben</b>	<b>166.766</b>	<b>22.943</b>	<b>189.709</b>
darunter:			
Personalausgaben	54.627	6.876	61.504
Lfd. Sachaufwand	15.255	5.624	20.878
Zinsausgaben an andere Bereiche	3.225	975	4.200
Sachinvestitionen	2.171	297	2.468
Zahlungen an Verwaltungen	56.131	394	56.525
übrige Ausgaben	35.356	8.778	44.133
<b>Finanzierungssaldo</b>	<b>-18.141</b>	<b>-1.238</b>	<b>-19.379</b>

(Länderzusammenfassungen ohne Zahlungen der Länder untereinander)

## Veränderungsraten im Vergleich zum Vorjahr



### Vergleich der Finanzierungssalden je Einwohner 2019 / 2020 - in EUR -



■ Januar - Mai 2019

■ Januar - Mai 2020

Lfd. Nr.	Bezeichnung	Mai 2019			April 2020			Mai 2020		
		Bund	Länder	Ins- gesamt	Bund	Länder	Ins- gesamt	Bund	Länder	Ins- gesamt
	Seit dem 1. Januar gebuchte									
<b>1</b>	<b>Bereinigte Einnahmen <sup>1)</sup></b> für das laufende Haushaltsjahr	<b>131.963</b>	<b>161.955</b>	<b>282.084</b>	<b>104.980</b>	<b>140.227</b>	<b>235.806</b>	<b>118.978</b>	<b>170.330</b>	<b>275.157</b>
11	<u>Einnahmen der laufenden Rechnung</u>	131.450	155.695	287.145	104.346	136.704	241.050	118.471	165.605	284.076
111	Steuereinnahmen	119.475	120.181	239.656	91.216	93.187	184.402	106.611	112.928	219.539
112	Einnahmen von Verwaltungen (laufende Rechnung)	1.273	26.273	27.546	1.027	36.415	37.442	1.298	43.983	45.281
1121	darunter: Allgemeine BEZ	-	1.080	1.080	-	1.832	1.832	-	1.832	1.832
1122	Länderfinanzausgleich <sup>1)</sup>	-	4.479	4.479	-	530	530	-	530	530
12	<u>Einnahmen der Kapitalrechnung</u>	513	6.260	6.773	634	3.523	4.156	507	4.726	5.233
121	Veräußerungserlöse	42	78	120	45	39	83	50	43	92
1211	darunter: Veräußerungen von Beteiligungen und Kapitalrückzahlungen	10	3	13	0	6	6	0	6	6
122	Einnahmen von Verwaltungen (Kapitalrechnung)	141	2.925	3.066	186	1.958	2.144	186	2.588	2.774
<b>2</b>	<b>Bereinigte Ausgaben <sup>1)</sup></b> für das laufende Haushaltsjahr	<b>140.690</b>	<b>159.533</b>	<b>288.390</b>	<b>134.711</b>	<b>152.670</b>	<b>277.981</b>	<b>163.262</b>	<b>189.709</b>	<b>338.820</b>
21	<u>Ausgaben der laufenden Rechnung</u>	129.519	148.121	277.639	126.125	140.326	266.452	152.645	174.287	326.932
211	Personalausgaben	14.798	57.979	72.777	12.451	50.021	62.472	15.258	61.504	76.762
2111	darunter: Versorgung und Beihilfe	4.402	19.355	23.757	3.651	16.839	20.491	4.415	20.676	25.090
212	Laufender Sachaufwand	10.642	13.922	24.564	8.993	16.135	25.128	11.054	20.878	31.932
2121	darunter: Sächliche Verwaltungsausgaben	6.175	9.038	15.213	5.183	7.850	13.033	6.414	10.053	16.466
213	Zinsausgaben an andere Bereiche	5.431	5.316	10.747	4.167	3.584	7.751	2.487	4.200	6.688
214	Zahlungen an Verwaltungen (laufende Rechnung)	10.842	42.452	53.294	10.039	42.438	52.477	14.843	52.632	67.475
2141	darunter: Länderfinanzausgleich <sup>1)</sup>	-	4.624	4.624	-	31	31	-	31	31
2142	Zuweisungen an Gemeinden	8	35.755	35.764	1	31.758	31.759	1	38.992	38.994
22	<u>Ausgaben der Kapitalrechnung</u>	11.172	11.413	22.584	8.586	12.343	20.929	10.617	15.422	26.040
221	Sachinvestitionen	3.049	2.085	5.133	2.653	1.872	4.525	3.482	2.468	5.950
222	Zahlungen an Verwaltungen (Kapitalrechnung)	2.416	3.476	5.893	387	3.343	3.730	503	3.893	4.396
223	nachrichtlich: Investitionsausgaben	10.692	9.990	20.682	8.059	9.395	17.454	10.044	11.343	21.388
<b>3</b>	<b>Mehrein.(+), Mehrausg.(-) (Finanzierungssaldo)</b>	<b>-8.726 <sup>2)</sup></b>	<b>2.421</b>	<b>-6.305</b>	<b>-29.730 <sup>2)</sup></b>	<b>-12.443</b>	<b>-42.172</b>	<b>-44.283 <sup>2)</sup></b>	<b>-19.379</b>	<b>-63.662</b>
	<b>Schuldenaufnahme und Schuldentilgung</b>									
41	Schuldenaufnahme am Kreditmarkt (brutto)	88.201	22.978	111.179	97.956	36.104	134.060	159.836	45.907	205.743
42	Schuldentilgung am Kreditmarkt	-82.275	42.525	-39.750	82.656	35.759	118.415	82.656	37.264	119.920
43	Aktueller Kapitalmarktsaldo (Nettokreditaufnahme)	5.927	-19.547	-13.620	15.301	345	15.645	77.180	8.643	85.824
	Zum Ende des Monats bestehende									
	<b>Schwebende Schulden und Kassenbestände</b>									
51	Kassenkredit von Kreditinstituten	3.423	13.078	16.500	47.702	36.104	83.805	30.847	29.362	60.209
52	Geldbestände der Rücklagen und Sondervermögen	-	27.763	27.763	-	35.759	35.759	-	39.089	39.089
53	Kassenbestand ohne schwebende Schulden	17.746	10.847	28.593	-47.702	-	-47.702	-30.846	10.128	-20.718

<sup>1)</sup> Wegen Änderungen im Länderfinanzausgleich nicht mit dem Vorjahr vergleichbar

Für 2020 beziehen sich die Werte auf die Spitzabrechnung für das Jahr 2019

<sup>2)</sup> Einschließlich haushaltstechnische Verrechnungen.

lfd. Nr.	Bezeichnung	Baden- Württ.	Bayern <sup>3)</sup>	Branden- burg	Hessen	Mecklbg.- Vorpom.	Nieder- sachsen	Nordrh.- Westf.	Rheinl.- Pfalz	Saarland
	Seit dem 1. Januar gebuchte									
<b>1</b>	<b>Bereinigte Einnahmen</b>	<b>20.859,7</b>	<b>24.233,6</b>	<b>5.244,9</b>	<b>11.633,4</b>	<b>3.614,6</b>	<b>13.979,0</b>	<b>37.478,6</b>	<b>7.975,3</b>	<b>1.846,1</b>
	für das laufende Haushaltsjahr									
11	<u>Einnahmen der laufenden Rechnung</u>	20.527,6	23.826,0	4.503,6	11.041,5	3.338,7	13.805,2	36.829,4	7.880,7	1.729,4
111	Steuereinnahmen	14.211,2	16.614,7	3.161,8	8.234,1	2.138,7	10.038,4 <sup>4)</sup>	22.843,8	5.212,9	1.402,7
112	Einnahmen von Verwaltungen (laufende Rechnung)	5.509,1	5.310,4	996,8	2.279,8	1.027,4	3.114,1	12.796,0	2.195,9	279,3
1121	darunter: Allgemeine BEZ	-	-	146,7	-	149,0	177,3	-17,8	39,3	49,5
1122	Länderfinanzausgleich <sup>1)</sup>	184,7	-	140,2	-	-	-46,9	241,9	-30,3	-8,0
12	<u>Einnahmen der Kapitalrechnung</u>	332,1	407,6	741,3	592,0	275,9	173,8	649,2	94,6	116,6
121	Veräußerungserlöse	3,6	0,1	4,8	1,8	1,1	0,8	3,2	0,8	0,3
1211	darunter: Veräußerungen von Beteiligungen und Kapitalrückzahlungen	3,2	-	-	-	-	-	-	0,5	0,2
122	Einnahmen von Verwaltungen (Kapitalrechnung)	180,6	319,0	594,3	494,4	80,7	132,1	223,5	45,9	108,8
<b>2</b>	<b>Bereinigte Ausgaben</b>	<b>21.792,1</b>	<b>27.280,1<sup>a)</sup></b>	<b>5.684,3</b>	<b>13.190,0</b>	<b>4.622,8</b>	<b>14.435,5</b>	<b>44.717,1</b>	<b>8.376,2</b>	<b>2.061,5</b>
	für das laufende Haushaltsjahr									
21	<u>Ausgaben der laufenden Rechnung</u>	20.340,3	22.901,5 <sup>a)</sup>	5.321,5	12.520,0	3.938,5	13.310,7	42.296,9	7.521,7	1.851,0
211	Personalausgaben <sup>2)</sup>	8.906,2	11.173,0	1.458,4	4.332,5	879,6	5.447,5 <sup>2)</sup>	11.677,1 <sup>2)</sup>	3.338,9	803,3
2111	darunter: Versorgung und Beihilfe	3.417,8	3.663,6	234,5	1.590,0	103,5	2.020,2	4.551,9	1.251,3	342,8
212	Laufender Sachaufwand	1.200,7	2.196,4	297,7	961,8	316,1	712,2	7.417,9	371,3	96,6
2121	darunter: Sächliche Verwaltungsausgaben	1.118,1	1.818,3	254,2	842,3	182,0	630,1	1.591,6	225,8	69,1
213	Zinsausgaben an andere Bereiche	526,3	265,8 <sup>a)</sup>	52,6	510,2	66,7	271,1	562,7	193,7	179,1
214	Zahlungen an Verwaltungen (laufende Rechnung)	4.674,2	5.890,6	2.171,2	3.700,5	1.968,7	4.234,5	18.783,2	2.289,2	424,7
2141	darunter: Länderfinanzausgleich <sup>1)</sup>	-	-61,7	-	14,5	-	-	-	-	-
2142	Zuweisungen an Gemeinden	4.612,3	5.898,9	1.903,3	3.562,4	1.072,7	4.100,6	8.635,3	2.260,6	418,4
22	<u>Ausgaben der Kapitalrechnung</u>	1.451,8	4.378,6	362,9	670,0	684,4	1.124,8	2.420,2	854,5	210,5
221	Sachinvestitionen	297,7	715,5	39,5	148,5	147,8	95,2	172,8	91,8	26,5
222	Zahlungen an Verwaltungen (Kapitalrechnung)	574,5	655,4	127,0	285,7	140,2	85,8	923,7	126,5	45,6
223	nachrichtlich: Investitionsausgaben	1.411,4	2.176,0	361,7	616,0	430,7	616,7	2.325,0	326,7	188,2
<b>3</b>	<b>Mehrein.(+), Mehrausg.(-) (Finanzierungssaldo)</b>	<b>-932,4</b>	<b>-3.046,5<sup>b)</sup></b>	<b>-439,5</b>	<b>-1.556,5</b>	<b>-1.008,2</b>	<b>-456,5</b>	<b>-7.238,5</b>	<b>-400,9</b>	<b>-215,4</b>
	<b>Schuldenaufnahme und Schuldentilgung</b>									
41	Schuldenaufnahme am Kreditmarkt (brutto)	1.250,0	-	2.080,0	6.500,0	1.455,3	1.836,8	19.580,4	870,3	1.000,0
42	Schuldentilgung am Kreditmarkt	10.064,6 <sup>1)</sup>	924,2 <sup>c)</sup>	1.370,0	4.140,5	526,4	2.805,0	5.392,3	3.794,6	692,6
43	Aktueller Kapitalmarktsaldo (Nettokreditaufnahme)	-8.814,6	-924,2 <sup>d)</sup>	710,0	2.359,5	928,9	-968,2	14.188,2	-2.924,2	307,4
	Zum Ende des Monats bestehende									
	<b>Schwebende Schulden und Kassenbestände</b>									
51	Kassenkredit von Kreditinstituten	-	-	890,0	-	-	-	-	1.794,6	253,9
52	Geldbestände der Rücklagen und Sondervermögen	888,1	-	-22,8	3.512,8	4.274,0	7.142,8	10.793,1	-	-390,2
53	Kassenbestand ohne schwebende Schulden	-231,9	-17,8	-1.376,6	4.315,8	3.273,5	5.446,9	21.264,2	-1.795,7	-298,2

<sup>1)</sup> Die Beträge in den Positionen 1122 und 2141 beziehen sich auf die Spitzabrechnung des Länderfinanzausgleiches für 2019

<sup>2)</sup> ohne Juni-Bezüge.

<sup>3)</sup> BY - davon Stabilisierungsfonds Finanzmarkt und BayernLB: a) 144,0 Mio.€, b) -144,0 Mio.€, c) 689,2 Mio. €, d) -689,2 Mio.€

<sup>4)</sup> NI - Einschl. Steuereinnahmen aus 1301-07911 (Gewerbesteuer im nds. Küstengewässer/Festlandssockel) i. H. v. 17,6 Mio. €.

<sup>5)</sup> Darin enthalten ist eine interne Verrechnung der aufgeschobenen Kreditaufnahme aus Dezember 2019 von 8.899,6 Mio. EUR.

lfd. Nr.	Bezeichnung	Sachsen	Sachsen-Anhalt	Schlesw.-Holst.	Thüringen	Berlin	Bremen	Hamburg	Länder zusammen
	Seit dem 1. Januar gebuchte								
<b>1</b>	<b>Bereinigte Einnahmen</b> für das laufende Haushaltsjahr	<b>7.153,9</b>	<b>4.418,7</b>	<b>5.762,4</b>	<b>4.424,8</b>	<b>13.612,3</b>	<b>2.180,4</b>	<b>5.912,6</b>	<b>170.330,3</b>
11	<u>Einnahmen der laufenden Rechnung</u>	6.754,4	4.178,5	5.562,0	4.258,8	13.418,5	2.135,8	5.814,4	165.604,5
111	Steuereinnahmen	5.203,3	2.843,5	3.822,1	2.903,7	8.361,7	1.528,5	4.406,8	112.927,9
112	Einnahmen v von Verwaltungen (laufende Rechnung)	1.273,1	1.168,8	1.443,5	1.139,1	4.135,7	423,5	890,5	43.983,0
1121	darunter: Allgemeine BEZ	333,5	204,0	35,7	194,9	428,4	91,5	-	1.832,0
1122	Länderfinanzausgleich <sup>1)</sup>	-19,0	-	55,7	-	-	12,1	-	530,4
12	<u>Einnahmen der Kapitalrechnung</u>	399,5	240,2	200,4	166,0	193,9	44,6	98,2	4.725,9
121	Veräußerungserlöse	0,5	0,9	1,9	7,0	12,8	0,3	2,7	42,6
1211	darunter: Veräußerungen v von Beteiligungen und Kapitalrückzahlungen	-	-	0,1	-	0,8	0,2	0,9	5,9
122	Einnahmen v von Verwaltungen (Kapitalrechnung)	64,7	42,9	153,0	47,4	52,4	29,7	18,9	2.588,3
<b>2</b>	<b>Bereinigte Ausgaben</b> für das laufende Haushaltsjahr	<b>8.917,9</b>	<b>5.039,4</b>	<b>5.920,9</b>	<b>4.728,0</b>	<b>14.108,1</b>	<b>2.503,1</b>	<b>6.332,0</b>	<b>189.709,0</b>
21	<u>Ausgaben der laufenden Rechnung</u>	7.994,1	4.659,5	5.606,3	3.948,7	13.619,3	2.387,3	6.069,2	174.286,5
211	Personalausgaben <sup>1)</sup>	2.172,8	1.106,1	2.147,9	1.184,1	4.324,8	810,5	1.741,1	61.503,8
2111	darunter: Versorgung und Beihilfe	223,4	165,2	835,4	155,5	1.185,0	278,4	657,2	20.675,7
212	Laufender Sachaufwand	492,2	470,2	298,1	423,4	3.516,3	439,6	1.667,7	20.878,2
2121	darunter: Sächliche Verwaltungsausgaben	367,2	147,5	238,6	190,5	1.251,2	202,1	924,1	10.052,7
213	Zinsausgaben an andere Bereiche	64,7	223,2	167,9	141,4	548,0	250,6	176,4	4.200,4
214	Zahlungen an Verwaltungen (laufende Rechnung)	3.519,3	1.512,3	1.736,6	1.437,5	165,0	40,6	84,2	52.632,3
2141	darunter: Länderfinanzausgleich <sup>1)</sup>	-	-	-	17,8	-	-	60,7	31,3
2142	Zuweisungen an Gemeinden	2.415,6	1.288,8	1.591,0	1.219,5	1,7	7,1	4,0	38.992,2
22	<u>Ausgaben der Kapitalrechnung</u>	923,7	379,8	314,6	779,3	488,8	115,7	262,8	15.422,4
221	Sachinvestitionen	206,3	82,2	73,9	73,5	160,7	14,2	122,3	2.468,4
222	Zahlungen an Verwaltungen (Kapitalrechnung)	321,8	150,0	124,4	228,3	65,1	38,6	0,0	3.892,6
223	nachrichtlich: Investitionsausgaben	923,8	379,8	314,2	440,8	455,1	114,5	262,8	11.343,4
<b>3</b>	<b>Mehrein.(+), Mehrausg.(-) (Finanzierungssaldo)</b>	<b>-1.764,0</b>	<b>-620,6</b>	<b>-158,5</b>	<b>-303,2</b>	<b>-495,8</b>	<b>-322,7</b>	<b>-419,5</b>	<b>-19.378,7</b>
	<b>Schuldenaufnahme und Schuldentilgung</b>								
41	Schuldenaufnahme am Kreditmarkt (brutto)	750,0	3.266,3	2.613,2	590,5	1.476,3	1.237,5	1.400,0	45.906,6
42	Schuldentilgung am Kreditmarkt	475,0	2.111,1	1.439,3	260,2	1.008,3	1.179,2	1.080,3	37.263,6
43	Aktueller Kapitalmarktsaldo (Nettokreditaufnahme)	275,0	1.155,2	1.173,9	330,3	468,0	58,3	319,7	8.643,2
	Zum Ende des Monats bestehende								
	<b>Schwebende Schulden und Kassenbestände</b>								
51	Kassenkredit v von Kreditinstituten	903,0	5.971,3	-	-	-	19.530,0	19,0	29.361,8
52	Geldbestände der Rücklagen und Sondervermögen	5.555,0	144,2	-	1.849,6	2.780,0	1.767,8	794,1	39.088,5
53	Kassenbestand ohne schwebende Schulden	-	-5.903,7	1.031,3	692,4	167,7	-16.340,1	-99,8	10.128,0

<sup>1)</sup> Die Beträge in den Positionen 1122 und 2141 beziehen sich auf die Spitzabrechnung des Länderfinanzausgleiches für 2019

<sup>2)</sup> ohne Juni-Bezüge.

<sup>3)</sup> BY - davon Stabilisierungsfonds Finanzmarkt und BayernLB: a) 144,0 Mio.€, b) -144,0 Mio.€, c) 689,2 Mio. €, d) -689,2 Mio.€

<sup>4)</sup> NI - Einschl. Steuereinnahmen aus 1301-07911 (Gewerbesteuer im nds. Küstengewässer/Festlandssockel) i. H. v. 17,6 Mio. €.

<sup>5)</sup> Darin enthalten ist eine interne Verrechnung der aufgeschobenen Kreditaufnahme aus Dezember 2019 von 8.899,6 Mio. EUR.