

Entwicklung der Kernhaushalte der Länder bis einschließlich September 2022

Das Bundesministerium der Finanzen legt Zusammenfassungen über die Haushaltsentwicklung der Kernhaushalte der Länder bis einschließlich September 2022 vor.

Der Finanzierungssaldo der Ländergesamtheit fällt am Ende des Berichtszeitraums erheblich besser aus als im entsprechenden Vorjahreszeitraum. Er betrug Ende September rund 24,4 Mrd. € und verbesserte sich im Vergleich zum Vorjahreswert um rund 24,9 Mrd. €.

Die Ausgaben der Länder wuchsen im Vergleich zum Vorjahr geringfügig um +0,4%. Die Einnahmen wuchsen um rund +7,6 %. Im Wesentlichen ist die positive Entwicklung der Einnahmen auf die sich fortsetzende sehr gute Entwicklung der Steuereinnahmen zurückzuführen. Die Steuereinnahmen erhöhten sich um 11,7 % gegenüber dem Vorjahreszeitraum.

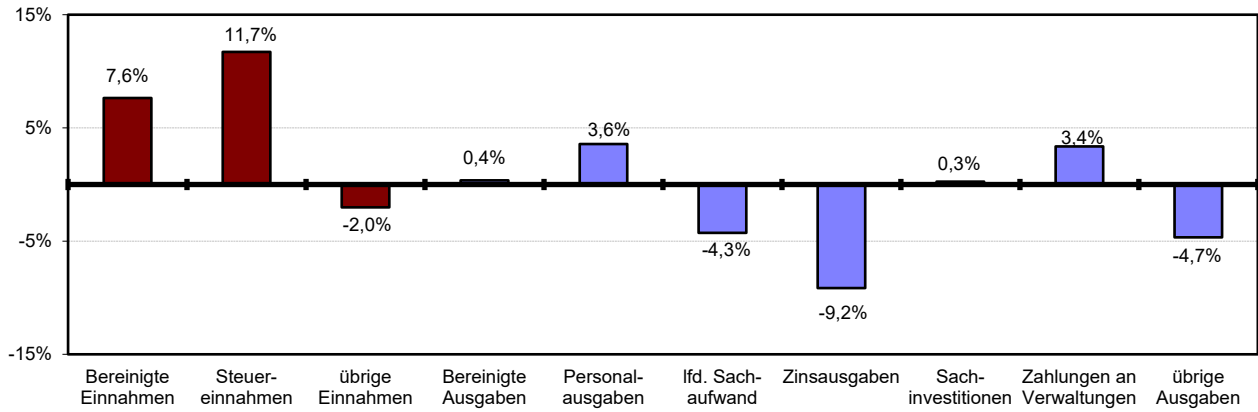
Die Einnahmen und Ausgaben der Länder bis September, die im Einzelnen in den nachfolgenden Tabellen aufgeführt sind, stellen sich insgesamt wie folgt dar:

in Mio. €	Flächenländer	Stadtstaaten	Länder insgesamt
Bereinigte Einnahmen	320.020	48.471	368.491
darunter:			
Steuereinnahmen	234.070	34.932	269.002
übrige Einnahmen	85.950	13.539	99.489
Bereinigte Ausgaben	300.027	44.083	344.110
darunter:			
Personalausgaben	101.512	13.589	115.100
Lfd. Sachaufwand	25.366	12.175	37.542
Zinsausgaben an andere Bereiche	4.670	1.573	6.242
Sachinvestitionen	4.082	798	4.879
Zahlungen an Verwaltungen	101.762	1.255	103.017
übrige Ausgaben	62.636	14.694	77.330
Finanzierungssaldo	+19.993	+4.388	+24.381

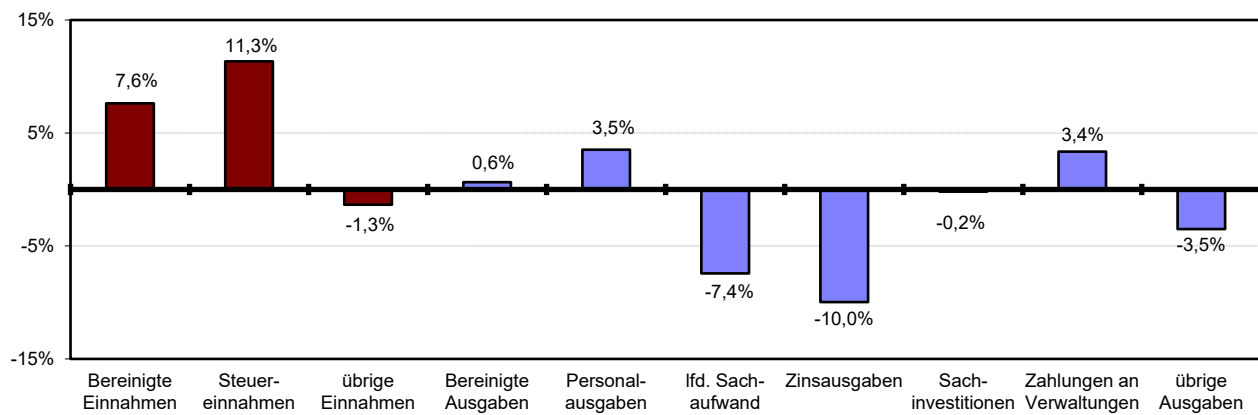
(Länderzusammenfassungen ohne Zahlungen der Länder untereinander)

Veränderungsraten im Vergleich zum Vorjahr

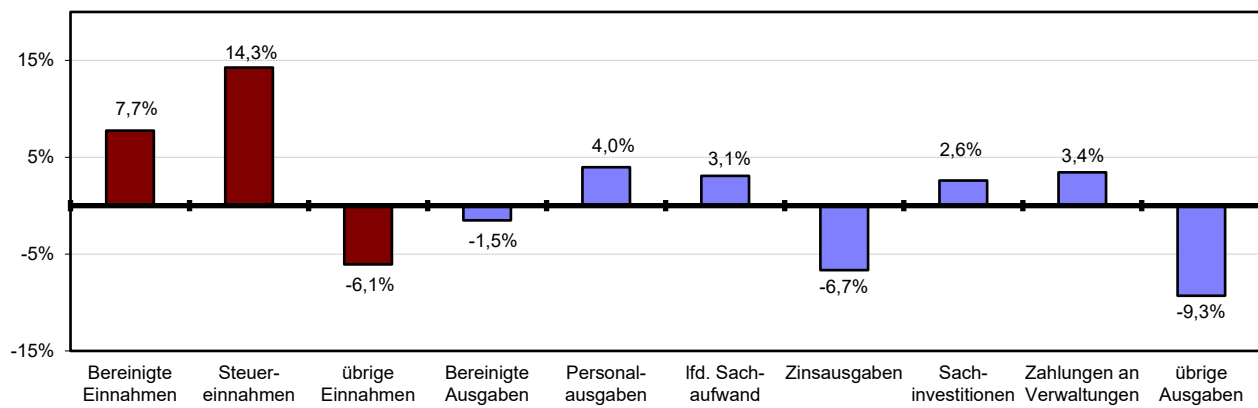
Länder insgesamt



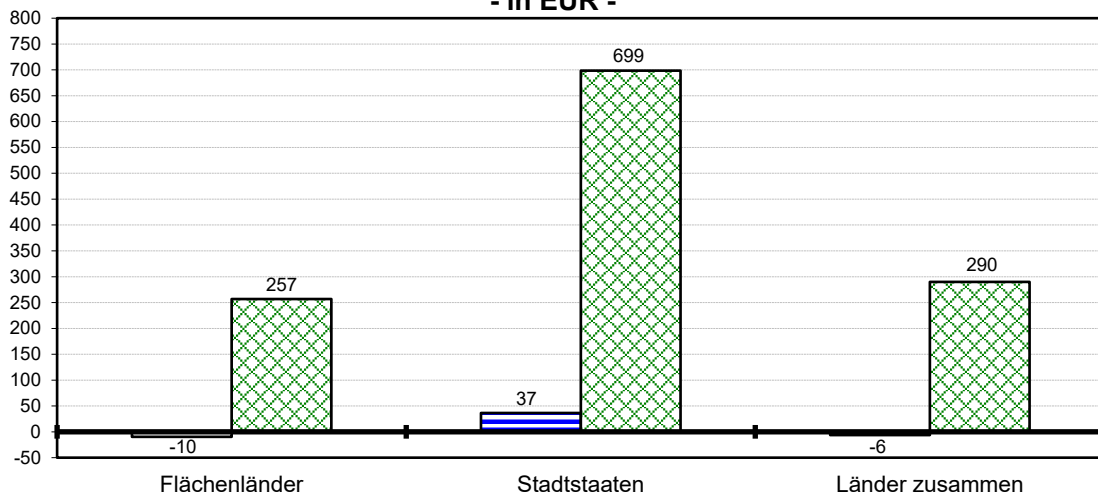
Flächenländer



Stadtstaaten



Vergleich der Finanzierungssalden je Einwohner 2021 / 2022 - in EUR -



■ Januar - September 2021 □ Januar - September 2022

Lfd. Nr.	Bezeichnung	September 2021			August 2022			September 2022		
		Bund	Länder	Ins- gesamt	Bund	Länder	Ins- gesamt	Bund	Länder	Ins- gesamt
	Seit dem 1. Januar gebuchte									
1	Bereinigte Einnahmen	233.071	342.336	575.407	227.793	326.737	528.921	256.658	368.491	597.347
	für das laufende Haushaltsjahr									
11	<u>Einnahmen der laufenden Rechnung</u>	232.106	334.421	566.527	226.894	319.518	546.412	255.621	360.452	616.073
111	Steuereinnahmen	217.172	240.797	457.969	212.059	238.053	450.111	239.202	269.002	508.204
112	Einnahmen v von Verwaltungen (laufende Rechnung)	2.176	76.301	78.478	1.917	64.446	66.363	2.149	72.570	74.719
1121	Allgemeine BEZ	-	6.490	6.490	-	4.519	4.519	-	6.379	6.379
12	<u>Einnahmen der Kapitalrechnung</u>	965	7.915	8.880	900	7.219	8.119	1.037	8.038	9.076
121	Veräußerungserlöse	111	92	203	70	84	153	78	90	167
1211	Veräußerungen v von Beteiligungen und Kapitalrückzahlungen	37	3	40	0	3	3	0	3	3
122	Einnahmen v von Verwaltungen (Kapitalrechnung)	272	5.006	5.278	206	4.515	4.721	206	5.300	5.506
2	Bereinigte Ausgaben	366.419	342.862	709.281	313.989	303.091	591.471	347.499	344.110	663.807
	für das laufende Haushaltsjahr									
21	<u>Ausgaben der laufenden Rechnung</u>	325.830	310.739	636.569	290.787	277.955	568.742	321.423	314.630	636.053
211	Personalausgaben	28.087	111.124	139.212	25.773	102.860	128.633	29.078	115.100	144.178
2111	Bezüge für Aktive	19.719	73.483	93.202	18.059	68.333	86.392	20.309	76.395	96.704
2112	Versorgungsausgaben	6.345	29.466	35.810	5.773	26.857	32.630	6.569	30.055	36.624
2113	Beihilfe und dgl.	1.591	7.853	9.444	1.504	7.364	8.867	1.711	8.312	10.023
212	Laufender Sachaufwand	23.831	39.215	63.046	24.115	33.556	57.671	27.460	37.542	65.002
2121	Sächliche Verwaltungsausgaben	12.323	21.327	33.650	12.231	19.074	31.304	13.892	21.532	35.424
213	Zinsausgaben an andere Bereiche	4.919	6.871	11.790	15.380	5.632	21.013	14.894	6.242	21.137
214	Ausgaben an Verwaltungen (laufende Rechnung)	175.394	88.733	264.128	156.705	78.265	234.970	172.778	91.777	264.555
2142	Zuweisungen an Gemeinden	12	79.904	79.916	23	72.894	72.917	26	85.757	85.783
22	<u>Ausgaben der Kapitalrechnung</u>	40.589	32.123	72.712	23.201	25.136	48.338	26.076	29.480	55.556
221	Sachinvestitionen	3.753	4.867	8.619	3.259	4.234	7.493	3.735	4.879	8.615
222	Erwerb v von Beteiligungen	323	819	1.143	88	460	548	88	593	682
223	Ausgaben an Verwaltungen (Kapitalrechnung)	18.731	10.935	29.667	4.638	8.993	13.632	4.625	11.240	15.865
2231	Investive Zuweisungen an Gemeinden	134	8.600	8.733	109	7.799	7.907	125	9.677	9.802
224	Zuschüsse für Investitionen an sonstige Bereiche	14.735	7.056	21.791	12.739	6.628	19.366	14.656	7.548	22.204
22a	nachrichtlich: Investitionsausgaben	39.469	25.147	64.616	22.282	22.323	44.604	24.913	26.387	51.300
3	Finanzierungssaldo	-133.346 ¹⁾	-526	-133.873	-86.194 ¹⁾	23.645	-62.548	-90.840 ¹⁾	24.381	-66.459
4	Saldo aus Schuldenaufnahme und Schuldentilgung	118.492	-14.871	103.621	64.994	-33.670	31.324	53.353	-39.152	14.202
41	Schuldenaufnahme am Kreditmarkt (brutto)	357.011	48.930	405.941	305.071	28.628	333.698	336.147	31.426	367.574
42	Schuldentilgung am Kreditmarkt	238.519	63.476	301.996	240.077	62.298	302.375	282.794	69.986	352.780
	Zum Ende des Monats gebuchte									
5	Kassenkredite v von Kreditinstituten	30.331	15.177	45.508	12.165	21.587	33.752	25.346	17.011	42.358

¹⁾ Einschließlich haushaltstechnischer Verrechnungen.

BY - davon Stabilisierungsfonds Finanzmarkt und BayernLB: a) 45,4 Mio. €, b) 138,5 Mio. €, c) -93,1 Mio. €, d) -232,0 Mio. €, e) 232,0 Mio. €.

BW - Darin enthalten ist eine interne Verrechnung der aufgeschobenen Kreditaufnahme aus Dezember 2021 von 20.740,1 Mio. €.

lfd. Nr.	Bezeichnung	Baden-Würt.	Bayern ²⁾	Brandenburg	Hessen	Mecklb.-Vorpom.	Niedersachsen	Nordrh.-Westf.	Rheinl.-Pfalz	Saarland
	Seit dem 1. Januar gebuchte									
1	Bereinigte Einnahmen	46.378,3	54.587,9^{a)}	11.198,6	25.471,6	7.916,0	30.266,9	75.407,1	15.886,0	4.264,8
	für das laufende Haushaltsjahr									
11	<u>Einnahmen der laufenden Rechnung</u>	45.454,2	53.370,4	10.756,3	25.045,4	7.467,2	29.963,2	73.873,0	15.725,2	4.240,7
111	Steuereinnahmen	33.756,7	40.450,8	7.837,0	18.837,4	4.997,5	24.830,7 ³⁾	54.161,0	11.772,9	3.037,1
112	Einnahmen von Verwaltungen (laufende Rechnung)	10.056,9	9.094,0	2.048,0	4.965,3	2.079,2	3.729,2	17.028,0	2.883,3	1.096,2
1121	Allgemeine BEZ	-	-	555,4	-	515,4	617,7	282,2	-123,2	223,6
12	<u>Einnahmen der Kapitalrechnung</u>	924,1	1.217,5	442,2	426,2	448,8	303,7	1.534,1	160,8	24,1
121	Veräußerungserlöse	0,5	1,5	5,8	4,3	9,9	2,4	10,6	1,4	0,5
1211	Veräußerungen von Beteiligungen und Kapitalrückzahlungen	-	0,7	0,3	-	-	-	-	0,6	0,3
122	Einnahmen von Verwaltungen (Kapitalrechnung)	726,4	1.046,7	357,4	298,9	195,9	189,5	1.072,2	118,4	19,7
2	Bereinigte Ausgaben	44.037,8	51.654,3^{b)}	10.411,1	24.020,4	7.741,1	26.556,6	72.860,1	15.481,4	3.814,4
	für das laufende Haushaltsjahr									
21	<u>Ausgaben der laufenden Rechnung</u>	40.807,7	43.941,4 ^{b)}	9.624,5	22.918,7	6.284,7	25.603,8	66.325,2	14.570,5	3.586,1
211	Personalausgaben ¹⁾	15.711,1	20.384,5	2.714,9	8.376,9	1.727,2	10.450,0	22.291,4	6.064,2	1.450,0
2111	Bezüge für Aktive	9.563,2	13.722,3	2.227,6	5.375,1	1.493,5	6.535,8	13.719,2	3.778,5	836,7
2112	Versorgungsausgaben	4.872,8	5.055,0	367,5	2.401,2	169,9	3.103,3	6.481,8	1.760,9	493,5
2113	Beihilfe und dgl.	1.250,3	1.509,0	119,2	582,5	58,7	789,1	2.048,0	478,7	117,8
212	Laufender Sachaufwand	2.446,1	5.078,7	730,9	1.994,1	603,8	1.744,0	8.344,2	1.056,6	202,9
2121	Sächliche Verwaltungsausgaben	2.184,4	3.732,4	526,9	1.718,5	347,9	1.210,6	3.306,0	644,6	138,6
213	Zinsausgaben an Kreditmarkt	771,9	298,4 ^{a)}	141,7	615,8	117,1	484,5	1.003,3	319,6	209,8
214	Ausgaben an Verwaltungen (laufende Rechnung)	12.971,7	10.916,3	4.177,4	6.484,6	2.652,2	8.762,7	24.472,3	5.103,5	775,3
2141	Zuweisungen an Gemeinden	12.871,2	10.735,7	3.735,8	6.217,0	2.254,7	8.610,2	23.340,5	4.581,9	725,4
22	<u>Ausgaben der Kapitalrechnung</u>	3.230,1	7.712,9	786,6	1.101,7	1.456,4	952,8	6.534,9	910,9	228,3
221	Sachinvestitionen	553,0	1.306,9	51,4	302,0	225,6	180,9	376,3	66,7	33,1
222	Erwerb von Beteiligungen	0,0	23,9	0,0	110,1	0,0	2,5	0,0	0,2	37,6
223	Ausgaben an Verwaltungen (Kapitalrechnung)	1.696,8	2.496,6	361,6	328,4	479,4	251,6	3.380,9	256,0	83,3
2231	Investive Zuweisungen an Gemeinden	1.656,7	2.342,6	344,4	324,4	425,3	207,8	2.766,0	245,7	61,4
224	Zuschüsse für Investitionen an sonstige Bereiche	887,7	1.206,4	342,3	257,7	183,6	510,5	1.795,1	248,1	71,4
22a	nachrichtlich: Investitionsausgaben	3.194,9	5.441,1	785,5	1.101,7	1.254,8	945,5	6.426,5	568,0	226,3
3	Finanzierungssaldo	2.340,5	2.933,6^{c)}	787,5	1.451,2	174,9	3.710,3	2.547,0	404,6	450,4
4	Saldo aus Schuldenaufnahme und Schuldentilgung	-23.746,2	-912,0^{d)}	-125,0	-5.214,0	-53,0	-4.227,5	2.038,9	-3.265,6	-234,4
41	Schuldenaufnahme am Kreditmarkt	350,0	-	550,0	1.625,0	1.952,5	1.076,5	13.646,9	680,2	839,7
42	Schuldentilgung am Kreditmarkt	24.096,2 ⁴⁾	912,0 ^{e)}	675,0	6.839,0	2.005,5	5.303,9	11.608,0	3.945,8	1.074,1
	Zum Ende des Monats gebuchte									
5	Kassenkredite von Kreditinstituten	-	2.248,4	-	-	-	-	-	512,7	17,6

¹⁾ ohne Oktober-Bezüge.

²⁾ BY - davon Stabilisierungsfonds Finanzmarkt und BayernLB: a) 45,4 Mio. €, b) 158,1 Mio. €, c) -112,7 Mio. €, d) -372,0 Mio. €, e) 372,0 Mio. €.

³⁾ NI - Einschl. Steuereinnahmen aus 1301-07911 (Gewerbesteuer im nds. Küstengewässer/Festlandsockel) i. H. v. 65,4 Mio. €.

⁴⁾ BW - Darin enthalten ist eine interne Verrechnung der aufgeschobenen Kreditaufnahme aus Dezember 2021 von 20.740,1 Mio. €.

lfd. Nr.	Bezeichnung	Sachsen	Sachsen-Anhalt	Schlesw.-Holst.	Thüringen	Berlin	Bremen	Hamburg	Länder zusammen
	Seit dem 1. Januar gebuchte								
1	Bereinigte Einnahmen für das laufende Haushaltsjahr	16.767,3	9.949,1	12.710,1	9.215,8	27.876,4	5.368,7	15.226,0	368.490,6
11	<u>Einnahmen der laufenden Rechnung</u>	16.353,0	9.490,3	12.312,6	8.863,6	27.299,6	5.241,7	14.995,8	360.452,2
111	Steuereinnahmen	12.366,4	6.495,5	9.027,9	6.498,9	20.002,0	3.335,0	11.595,0	269.001,8
112	Einnahmen von Verwaltungen (laufende Rechnung)	3.331,6	2.502,9	2.540,3	1.980,5	5.482,1	1.519,9	2.232,3	72.569,7
1121	Allgemeine BEZ	1.217,0	719,0	149,1	697,5	1.207,6	317,9	-	6.379,2
12	<u>Einnahmen der Kapitalrechnung</u>	414,3	458,8	397,5	352,2	576,8	127,1	230,2	8.038,4
121	Veräußerungserlöse	1,1	4,6	2,6	3,9	26,1	0,4	14,1	89,7
1211	Veräußerungen v on Beteiligungen und Kapitalrückzahlungen	-	-	0,5	-	0,3	-	0,1	2,8
122	Einnahmen von Verwaltungen (Kapitalrechnung)	138,9	176,0	273,7	176,2	290,1	110,0	110,1	5.300,1
2	Bereinigte Ausgaben für das laufende Haushaltsjahr	14.911,3	9.129,9	11.487,6	7.921,0	25.753,5	5.370,9	12.958,5	344.109,9
21	<u>Ausgaben der laufenden Rechnung</u>	13.521,7	8.302,6	10.716,7	7.191,5	24.129,4	4.956,9	12.148,1	314.629,5
211	Personalausgaben ¹⁾	4.032,6	2.096,3	3.882,1	2.330,3	8.413,0	1.545,4	3.630,5	115.100,4
2111	Bezüge für Aktive	3.558,9	1.719,5	2.412,5	1.968,4	6.160,5	1.039,4	2.283,8	76.394,9
2112	Versorgungsausgaben	329,4	252,4	1.193,2	258,3	1.815,9	426,3	1.073,7	30.055,1
2113	Beihilfe und dgl.	124,1	91,0	271,0	99,3	424,3	78,1	271,0	8.312,1
212	Laufender Sachaufwand	962,4	914,9	713,1	574,6	7.790,1	973,6	3.411,6	37.541,6
2121	Sächliche Verwaltungsausgaben	748,0	300,5	566,3	370,0	3.395,5	468,8	1.873,3	21.532,3
213	Zinsausgaben an Kreditmarkt	37,2	232,6	270,3	167,5	853,5	427,4	291,6	6.242,2
214	Ausgaben an Verwaltungen (laufende Rechnung)	5.479,5	2.675,6	3.850,1	2.709,7	489,6	114,4	141,9	91.776,8
2141	Zuweisungen an Gemeinden	4.363,1	2.283,9	3.749,7	2.266,7	1,2	8,7	11,4	85.757,1
22	<u>Ausgaben der Kapitalrechnung</u>	1.389,6	827,2	770,9	729,5	1.624,1	414,0	810,4	29.480,3
221	Sachinvestitionen	417,9	178,8	247,5	141,7	500,3	56,9	240,3	4.879,3
222	Erwerb v on Beteiligungen	0,4	0,0	0,5	0,0	143,1	0,0	275,0	593,3
223	Ausgaben an Verwaltungen (Kapitalrechnung)	419,5	360,6	307,3	309,2	369,5	139,1	0,1	11.239,9
2231	Investive Zuweisungen an Gemeinden	390,1	360,3	254,1	229,2	69,4	0,0	0,0	9.677,4
224	Zuschüsse für Investitionen an sonstige Bereiche	484,5	288,9	158,9	242,0	477,2	137,7	256,1	7.548,1
22a	nachrichtlich: Investitionsausgaben	1.389,6	827,2	770,4	728,6	1.567,9	349,0	810,3	26.387,3
3	Finanzierungssaldo	1.856,0	819,2	1.222,5	1.294,8	2.122,9	-2,2	2.267,5	24.380,7
4	Saldo aus Schuldenaufnahme und Schuldentilgung	-375,0	-877,0	-1.962,7	-546,6	950,6	-295,9	-306,5	-39.151,9
41	Schuldenaufnahme am Kreditmarkt	-	962,3	2.103,1	78,2	4.640,0	871,8	2.050,0	31.426,2
42	Schuldentilgung am Kreditmarkt	375,0	1.839,3	4.065,8	624,8	3.689,4	575,9	2.356,5	69.986,2
	Zum Ende des Monats gebuchte								
5	Kassenkredite von Kreditinstituten	-	14.189,7	-	-	-	-	43,0	17.011,4

¹⁾ ohne Oktober-Bezüge.

²⁾ BY - davon Stabilisierungsfonds Finanzmarkt und BayernLB: a) 45,4 Mio. €, b) 158,1 Mio. €, c) -112,7 Mio. €, d) -372,0 Mio. €, e) 372,0 Mio. €.

³⁾ NI - Einschl. Steuereinnahmen aus 1301-07911 (Gewerbesteuer im nds. Küstengewässer/Festlandssockel) i. H. v. 65,4 Mio. €.

⁴⁾ BW - Darin enthalten ist eine interne Verrechnung der aufgeschobenen Kreditaufnahme aus Dezember 2021 von 20.740,1 Mio. €.