

## Entwicklung der Kernhaushalte der Länder

### bis einschließlich Dezember 2022

Das Bundesministerium der Finanzen legt Zusammenfassungen über die Haushaltsentwicklung der Kernhaushalte der Länder bis einschließlich Dezember 2022 vor.

Der Finanzierungssaldo der Ländergesamtheit fällt am Ende des Berichtszeitraums deutlich besser aus als im entsprechenden Vorjahreszeitraum. Ende Dezember betrug er rund 13,8 Mrd. € Im Vergleich zum Vorjahreswert verbesserte er sich um rund 12,5 Mrd. € Die Planungen der Länder insgesamt gingen noch von einem Finanzierungsdefizit von rund 24,0 Mrd. € für das Gesamtjahr 2022 aus.

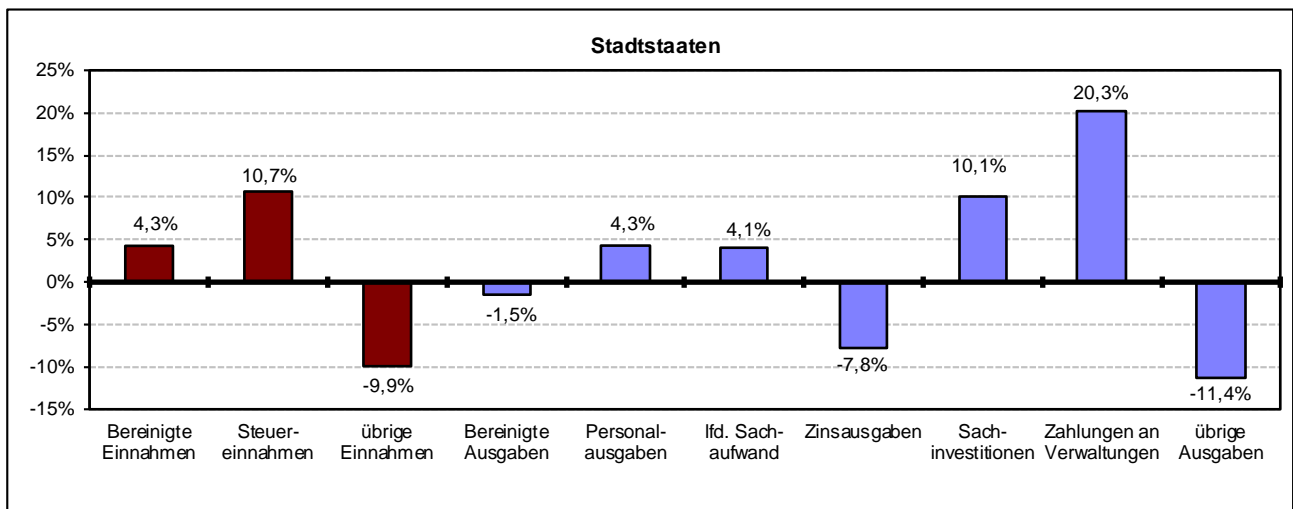
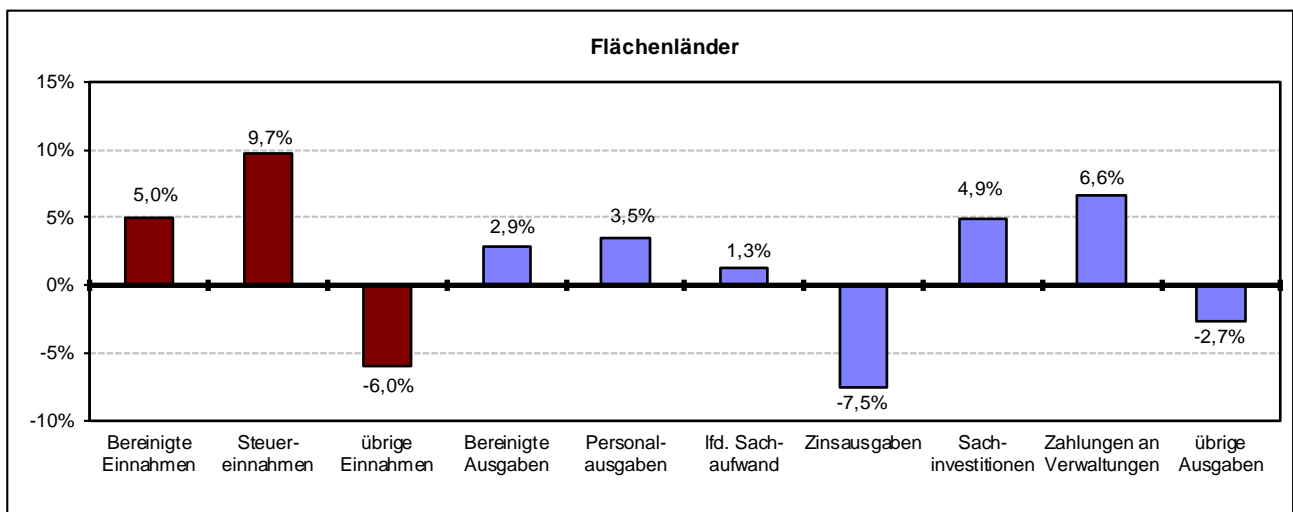
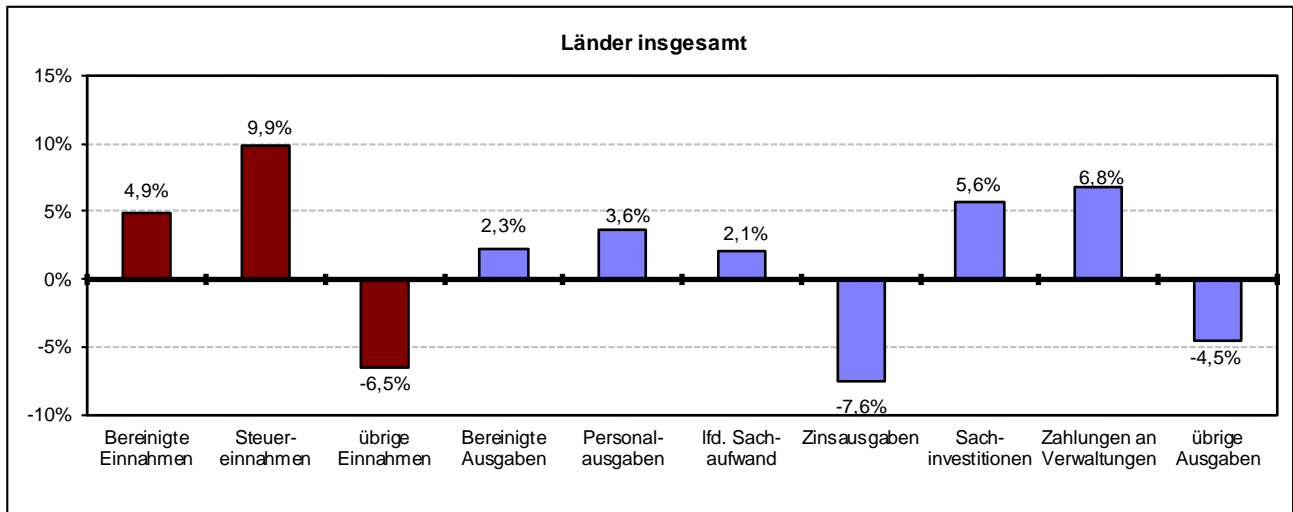
Die Ausgaben der Länder stiegen im Vergleich zum Vorjahr um rund 2,3 %. Die Ausgaben an Verwaltungen (laufende Rechnung) stiegen um 4,5 %. Ein Teil dieses Anstieges ist auf die Laufenden Zahlungen an Gemeinden (7,0 %) zurückzuführen, während in einigen Ländern erhebliche Zahlungen an Sondervermögen u.a. wegen erklärter Notlagen geleistet wurden. Ein deutlicher Anstieg mit 21,9 % ist bei den Ausgaben an Verwaltungen (Kapitalrechnung) zu verzeichnen. Dieser Anstieg geht ebenfalls auf Zuführungen an Sondervermögen zurück. Die Einnahmen wuchsen um rund +4,9 %. Die positive Entwicklung der Einnahmen ist im Wesentlichen auf die sich fortsetzende sehr gute Entwicklung der Steuereinnahmen zurückzuführen. Die Steuereinnahmen erhöhten sich um 9,9 % gegenüber dem Vorjahreszeitraum.

Die Einnahmen und Ausgaben der Länder bis Dezember, die im Einzelnen in den nachfolgenden Tabellen aufgeführt sind, stellen sich insgesamt wie folgt dar:

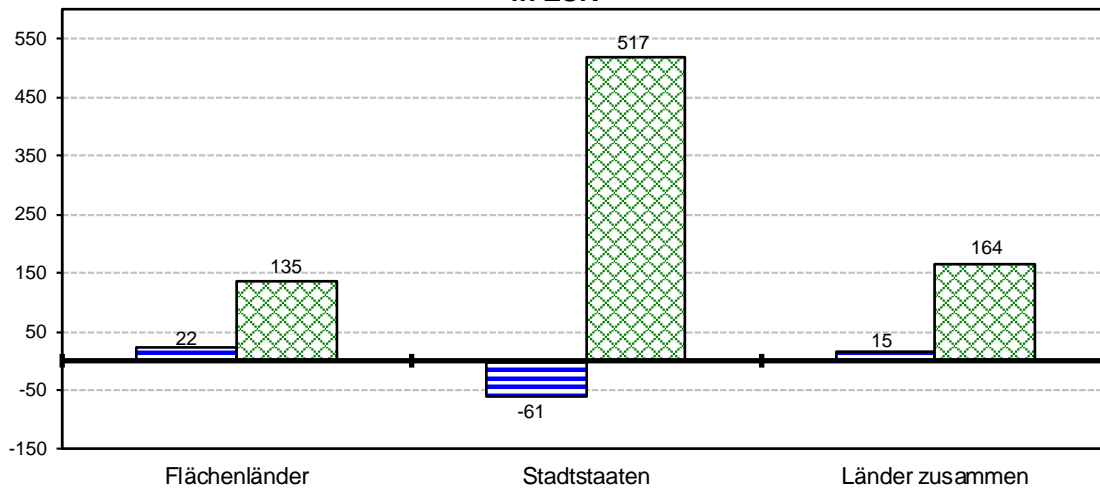
in Mio. €	Flächenländer	Stadtstaaten	Länder insgesamt
<b>Bereinigte Einnahmen</b>	<b>437.234</b>	<b>65.424</b>	<b>502.658</b>
darunter:			
Steuereinnahmen	318.656	47.844	366.500
übrige Einnahmen	118.578	17.580	136.158
<b>Bereinigte Ausgaben</b>	<b>426.706</b>	<b>62.175</b>	<b>488.881</b>
darunter:			
Personalausgaben	133.017	18.406	151.423
Lfd. Sachaufwand	39.402	17.258	56.659
Zinsausgaben an andere Bereiche	6.465	1.897	8.362
Sachinvestitionen	7.885	1.456	9.341
Zahlungen an Verwaltungen	151.127	2.067	153.194
übrige Ausgaben	88.810	21.092	109.902
<b>Finanzierungssaldo</b>	<b>+10.529</b>	<b>+3.249</b>	<b>+13.778</b>

(Länderzusammenfassungen ohne Zahlungen der Länder untereinander)

**Veränderungsraten im Vergleich zum Vorjahr**



### Vergleich der Finanzierungssalden je Einwohner 2021 / 2022 - in EUR -



■ Januar - Dezember 2021 ■ Januar - Dezember 2022

Lfd. Nr.	Bezeichnung	Dezember 2021			November 2022			Dezember 2022		
		Bund	Länder	Ins- gesamt	Bund	Länder	Ins- gesamt	Bund	Länder	Ins- gesamt
	Seit dem 1. Januar gebuchte									
<b>1</b>	<b>Bereinigte Einnahmen</b>	<b>341.017</b>	<b>479.232</b>	<b>782.060</b>	<b>311.352</b>	<b>436.630</b>	<b>712.708</b>	<b>364.654</b>	<b>502.658</b>	<b>828.329</b>
	für das laufende Haushaltsjahr									
11	<u>Einnahmen der laufenden Rechnung</u>	338.924	465.925	804.849	309.380	425.553	734.933	362.294	488.605	850.899
111	Steuereinnahmen	313.545	333.625	647.170	288.807	319.572	608.378	337.168	366.500	703.668
112	Einnahmen von Verwaltungen (laufende Rechnung)	2.896	107.767	110.663	2.615	83.167	85.782	2.914	95.864	98.778
1121	Allgemeine BEZ	-	7.786	7.786	-	6.366	6.366	-	8.229	8.229
12	<u>Einnahmen der Kapitalrechnung</u>	2.093	13.307	15.400	1.972	11.076	13.048	2.360	14.054	16.413
121	Veräußerungserlöse	154	252	406	92	103	196	137	268	406
1211	Veräußerungen von Beteiligungen und Kapitalrückzahlungen	38	71	108	0	3	3	0	19	19
122	Einnahmen von Verwaltungen (Kapitalrechnung)	283	9.405	9.688	212	7.615	7.827	216	9.985	10.201
<b>2</b>	<b>Bereinigte Ausgaben</b>	<b>496.618</b>	<b>477.951</b>	<b>936.380</b>	<b>426.104</b>	<b>426.781</b>	<b>817.612</b>	<b>480.688</b>	<b>488.881</b>	<b>930.586</b>
	für das laufende Haushaltsjahr									
21	<u>Ausgaben der laufenden Rechnung</u>	447.012	423.828	870.840	391.105	387.407	778.512	433.221	431.976	865.196
211	Personalausgaben	36.498	146.123	182.621	35.784	142.566	178.350	37.843	151.423	189.266
2111	Bezüge für Aktive	25.896	97.315	123.210	25.220	95.100	120.320	26.766	101.198	127.964
2112	Versorgungsausgaben	7.906	37.892	45.797	7.873	36.830	44.703	8.194	38.734	46.928
2113	Beihilfe und dgl.	2.105	10.493	12.598	2.083	10.230	12.312	2.228	11.053	13.280
212	Laufender Sachaufwand	38.670	55.474	94.144	34.646	46.538	81.184	45.075	56.659	101.734
2121	Sächliche Verwaltungsausgaben	18.352	31.810	50.162	17.279	27.254	44.532	21.012	32.011	53.023
213	Zinsausgaben an andere Bereiche	3.855	9.045	12.899	15.835	7.949	23.784	15.264	8.362	23.626
214	Ausgaben an Verwaltungen (laufende Rechnung)	229.917	124.793	354.710	209.392	113.129	322.521	223.689	130.460	354.148
2142	Zuweisungen an Gemeinden	25	107.845	107.870	36	101.253	101.290	62	115.426	115.488
22	<u>Ausgaben der Kapitalrechnung</u>	49.606	54.123	103.729	34.999	39.374	74.373	47.467	56.906	104.372
221	Sachinvestitionen	6.461	8.842	15.303	5.011	6.670	11.681	6.546	9.341	15.887
222	Erwerb von Beteiligungen	3.170	1.167	4.337	421	978	1.398	2.103	1.500	3.603
223	Ausgaben an Verwaltungen (Kapitalrechnung)	5.145	18.646	23.791	5.120	14.452	19.572	5.815	22.735	28.549
2231	Investive Zuweisungen an Gemeinden	274	15.218	15.492	199	12.544	12.743	283	16.807	17.089
224	Zuschüsse für Investitionen an sonstige Bereiche	28.643	14.025	42.668	21.370	11.133	32.503	29.610	16.837	46.447
22a	nachrichtlich: Investitionsausgaben	45.782	45.473	91.255	33.792	35.923	69.716	46.211	53.289	99.499
<b>3</b>	<b>Finanzierungssaldo</b>	<b>-155.600<sup>1)</sup></b>	<b>1.281</b>	<b>-154.319</b>	<b>-114.751<sup>1)</sup></b>	<b>9.849</b>	<b>-104.902</b>	<b>-116.034<sup>1)</sup></b>	<b>13.778</b>	<b>-102.256</b>
<b>4</b>	<b>Saldo aus Schuldenaufnahme und Schuldentilgung</b>	<b>143.156</b>	<b>6.621</b>	<b>149.777</b>	<b>63.666</b>	<b>-38.913</b>	<b>24.753</b>	<b>63.666</b>	<b>-10.730</b>	<b>52.936</b>
41	Schuldenaufnahme am Kreditmarkt (brutto)	463.027	84.876	547.903	404.011	38.277	442.288	404.011	70.142	474.153
42	Schuldentilgung am Kreditmarkt	319.871	78.256	398.126	340.345	77.190	417.535	340.345	80.872	421.217
	Zum Ende des Monats gebuchte									
5	Kassenkredite von Kreditinstituten	47.239	27.811	75.050	47.466	18.137	65.602	74.171	16.932	91.103

<sup>1)</sup> Einschließlich haushaltstechnischer Verrechnungen.

lfd. Nr.	Bezeichnung	Baden-Württ.	Bayern <sup>2)</sup>	Brandenburg	Hessen	Mecklbg.-Vorpom.	Niedersachsen	Nordrh.-Westf.	Rheinl.-Pfalz	Saarland
	Seit dem 1. Januar gebuchte									
<b>1</b>	<b>Bereinigte Einnahmen</b>	<b>64.033,6</b>	<b>74.274,9<sup>a)</sup></b>	<b>15.104,6</b>	<b>35.373,8</b>	<b>11.103,6</b>	<b>40.667,3</b>	<b>103.576,4</b>	<b>21.710,8</b>	<b>5.563,6</b>
	für das laufende Haushaltsjahr									
11	<u>Einnahmen der laufenden Rechnung</u>	62.354,2	71.964,4 <sup>a)</sup>	14.397,7	34.558,3	10.178,1	40.084,1	101.048,6	21.387,2	5.507,5
111	Steuereinnahmen	46.409,9	54.944,7	10.548,3	26.424,4	6.703,8	33.009,2 <sup>3)</sup>	74.104,9	16.117,6	4.015,8
112	Einnahmen von Verwaltungen (laufende Rechnung)	13.445,2	11.607,0	2.655,2	6.472,0	2.838,9	5.088,0	23.433,0	3.858,3	1.339,2
1121	Allgemeine BEZ	-	-	675,5	-	665,7	745,4	486,4	-164,4	276,3
12	<u>Einnahmen der Kapitalrechnung</u>	1.679,5	2.310,6	707,0	815,5	925,5	583,2	2.527,8	323,6	56,2
121	Veräußerungserlöse	110,3	1,7	6,7	9,3	12,6	2,7	13,9	8,8	0,8
1211	Veräußerungen von Beteiligungen und Kapitalrückzahlungen	-	0,7	0,3	-	-	-	-	0,6	0,5
122	Einnahmen von Verwaltungen (Kapitalrechnung)	1.245,6	1.735,9	587,3	618,7	627,9	430,6	1.938,6	270,7	43,9
<b>2</b>	<b>Bereinigte Ausgaben</b>	<b>60.557,6</b>	<b>71.530,6<sup>b)</sup></b>	<b>14.828,4</b>	<b>33.702,9</b>	<b>10.587,4</b>	<b>38.128,6</b>	<b>105.999,0</b>	<b>20.522,3</b>	<b>7.959,6</b>
	für das laufende Haushaltsjahr									
21	<u>Ausgaben der laufenden Rechnung</u>	54.807,5	59.591,7 <sup>b)</sup>	13.052,6	31.379,5	8.460,5	35.627,2	93.565,9	19.058,6	4.829,5
211	Personalausgaben <sup>1)</sup>	19.540,6	26.512,2	3.426,0	11.345,7	2.278,9	14.126,2	30.386,2	7.519,3	1.795,9
2111	Bezüge für Aktive	12.012,2	17.952,7	2.820,2	7.291,2	1.961,5	8.904,0	18.836,9	4.718,9	1.042,4
2112	Versorgungsausgaben	5.868,6	6.417,9	447,4	3.235,9	232,7	4.162,7	8.764,9	2.121,2	594,9
2113	Beihilfe und dgl.	1.626,1	2.008,1	157,4	793,8	78,2	1.030,4	2.725,5	631,5	155,9
212	Laufender Sachaufwand	3.820,4	7.223,9	1.113,0	2.994,1	839,1	2.463,7	14.271,1	1.677,7	287,9
2121	Sächliche Verwaltungsausgaben	3.272,5	5.269,5	815,3	2.526,8	532,0	1.835,4	4.966,5	996,6	190,8
213	Zinsausgaben an Kreditmarkt	1.192,3	372,2 <sup>b)</sup>	200,6	747,2	160,0	819,2	1.432,2	369,1	248,6
214	Ausgaben an Verwaltungen (laufende Rechnung)	17.931,0	15.369,1	5.776,3	9.032,3	3.686,1	12.672,4	35.011,1	6.777,4	1.330,0
2141	Zuweisungen an Gemeinden	17.742,2	15.093,6	5.171,2	8.668,8	3.024,8	12.476,1	29.083,6	6.079,3	929,9
22	<u>Ausgaben der Kapitalrechnung</u>	5.750,2	11.938,9	1.775,8	2.323,4	2.127,0	2.501,4	12.433,1	1.463,7	3.130,0
221	Sachinvestitionen	1.041,4	2.360,5	104,1	569,8	377,3	375,9	1.107,8	143,2	62,2
222	Erwerb von Beteiligungen	1,9	54,2	156,5	123,1	0,6	56,7	0,0	1,5	48,9
223	Ausgaben an Verwaltungen (Kapitalrechnung)	2.710,4	3.815,6	679,9	690,0	837,0	1.036,6	5.762,5	525,2	2.902,0
2231	Investive Zuweisungen an Gemeinden	2.669,0	3.591,8	645,8	681,1	748,1	426,2	4.820,5	503,6	104,6
224	Zuschüsse für Investitionen an sonstige Bereiche	1.861,1	2.499,9	794,4	805,3	323,8	962,2	4.491,1	386,0	113,8
22a	nachrichtlich: Investitionsausgaben	5.715,0	9.323,4	1.774,3	2.323,4	1.914,9	2.488,0	12.312,1	1.045,5	3.127,4
<b>3</b>	<b>Finanzierungssaldo</b>	<b>3.476,0</b>	<b>2.744,3<sup>c)</sup></b>	<b>276,2</b>	<b>1.670,9</b>	<b>516,2</b>	<b>2.538,7</b>	<b>-2.422,5</b>	<b>1.188,5</b>	<b>-2.395,9</b>
<b>4</b>	<b>Saldo aus Schuldenaufnahme und Schuldentilgung</b>	<b>-958,4</b>	<b>-918,5<sup>d)</sup></b>	<b>-565,0</b>	<b>-5.124,0</b>	<b>-39,2</b>	<b>-5.528,7</b>	<b>4.231,7</b>	<b>-200,3</b>	<b>2.477,9</b>
41	Schuldenaufnahme am Kreditmarkt	23.983,1 <sup>4)</sup>	338,5	750,0	2.625,0	1.991,3	1.076,5	18.244,9	3.894,1	3.640,0
42	Schuldentilgung am Kreditmarkt	24.941,6 <sup>5)</sup>	1.257,0 <sup>e)</sup>	1.315,0	7.749,0	2.030,5	6.605,2	14.013,1	4.094,4	1.162,1
	Zum Ende des Monats gebuchte									
5	Kassenkredite v von Kreditinstituten	-	-	600,0	350,0	-	-	-	212,2	-

<sup>1)</sup> ohne Januar-Bezüge.

<sup>2)</sup> BY - davon Stabilisierungsfonds Finanzmarkt und BayernLB: a) 45,4 Mio. €, b) 188,1 Mio. €, c) -142,6 Mio. €, d) -591,0 Mio. €, e) 591,0 Mio. €.

<sup>3)</sup> NI - Einschl. Steuereinnahmen aus 1301-07911 (Gewerbesteuer im nds. Küstengewässer/Festlandssockel) i. H. v. 68,2 Mio. €.

<sup>4)</sup> BW - Darin enthalten ist eine interne Verrechnung der aufgeschobenen Kreditaufnahme aus Dezember 2021 von 20.740,1 Mio. EUR. II

<sup>5)</sup> BW - Darin enthalten ist die im Dezember 2022 gebuchte aufgeschobene Kreditaufnahme von 23.633,1 Mio. EUR. II

lfd. Nr.	Bezeichnung	Sachsen	Sachsen-Anhalt	Schlesw.-Holst.	Thüringen	Berlin	Bremen	Hamburg	Länder zusammen
	Seit dem 1. Januar gebuchte								
<b>1</b>	<b>Bereinigte Einnahmen</b>	<b>22.726,2</b>	<b>13.560,4</b>	<b>16.990,8</b>	<b>12.548,2</b>	<b>37.378,8</b>	<b>7.312,9</b>	<b>20.732,4</b>	<b>502.658,3</b>
	für das laufende Haushaltsjahr								
11	<u>Einnahmen der laufenden Rechnung</u>	21.957,6	12.820,7	16.447,8	11.934,8	36.506,2	7.106,8	20.350,8	488.604,8
111	Steuereinnahmen	16.506,7	8.885,3	12.376,1	8.609,7	27.220,1	4.676,4	15.947,3	366.500,2
112	Einnahmen v von Verwaltungen (laufende Rechnung)	4.473,3	3.273,1	3.201,8	2.792,5	6.785,2	1.859,8	2.741,6	95.864,1
1121	Allgemeine BEZ	1.534,0	902,5	168,3	882,6	1.640,5	416,1	-	8.228,9
12	<u>Einnahmen der Kapitalrechnung</u>	768,6	739,7	543,0	613,4	872,6	206,1	381,6	14.053,9
121	Veräußerungserlöse	1,4	3,4	17,6	32,0	29,8	0,5	16,9	268,4
1211	Veräußerungen v von Beteiligungen und Kapitalrückzahlungen	-	-	15,2	1,0	0,3	-	0,1	18,7
122	Einnahmen v von Verwaltungen (Kapitalrechnung)	386,4	469,2	406,1	344,5	459,1	180,2	240,1	9.984,8
<b>2</b>	<b>Bereinigte Ausgaben</b>	<b>20.991,1</b>	<b>12.775,0</b>	<b>17.212,6</b>	<b>11.910,8</b>	<b>36.431,5</b>	<b>7.471,9</b>	<b>18.271,7</b>	<b>488.881,0</b>
	für das laufende Haushaltsjahr								
21	<u>Ausgaben der laufenden Rechnung</u>	18.178,1	11.069,4	15.827,5	10.304,3	32.962,6	6.556,0	16.704,7	431.975,6
211	Personalausgaben <sup>1)</sup>	5.218,7	2.873,5	4.842,0	3.151,8	10.942,0	2.077,1	5.387,3	151.423,4
2111	Bezüge für Aktive	4.631,9	2.373,4	3.018,5	2.664,6	8.123,7	1.412,4	3.433,8	101.198,3
2112	Versorgungsausgaben	398,2	341,7	1.436,1	348,6	2.211,4	562,6	1.588,9	38.733,7
2113	Beihilfe und dgl.	163,7	124,4	379,5	132,7	583,5	100,1	362,0	11.052,8
212	Laufender Sachaufwand	1.472,3	1.241,7	1.101,5	895,2	11.331,6	1.314,3	4.611,9	56.659,4
2121	Sächliche Verwaltungsausgaben	1.134,5	439,1	879,4	562,5	5.417,6	644,7	2.527,4	32.010,6
213	Zinsausgaben an Kreditmarkt	49,7	273,7	354,0	246,4	965,3	572,0	359,2	8.361,7
214	Ausgaben an Verwaltungen (laufende Rechnung)	7.291,0	3.586,4	6.829,1	4.030,0	761,9	185,0	190,5	130.459,6
2141	Zuweisungen an Gemeinden	5.828,2	3.063,7	5.125,8	3.109,8	2,1	11,2	15,3	115.425,6
22	<u>Ausgaben der Kapitalrechnung</u>	2.813,0	1.705,6	1.385,1	1.606,4	3.468,9	915,9	1.567,1	56.905,5
221	Sachinvestitionen	722,1	356,3	387,2	277,1	924,6	119,9	411,3	9.340,7
222	Erwerb v von Beteiligungen	4,9	34,8	15,2	0,1	662,3	0,1	338,9	1.499,7
223	Ausgaben an Verwaltungen (Kapitalrechnung)	956,7	714,1	529,0	646,2	610,1	316,8	2,5	22.734,6
2231	Investive Zuweisungen an Gemeinden	827,2	711,4	440,3	512,5	124,1	0,3	0,0	16.806,5
224	Zuschüsse für Investitionen an sonstige Bereiche	1.047,9	557,1	387,9	634,5	1.088,6	342,4	541,4	16.837,4
22a	nachrichtlich: Investitionsausgaben	2.813,0	1.705,6	1.384,7	1.605,1	3.390,2	799,0	1.567,0	53.288,6
<b>3</b>	<b>Finanzierungssaldo</b>	<b>1.735,1</b>	<b>785,4</b>	<b>-221,8</b>	<b>637,5</b>	<b>947,3</b>	<b>-159,0</b>	<b>2.460,7</b>	<b>13.777,6</b>
<b>4</b>	<b>Saldo aus Schuldenaufnahme und Schuldentilgung</b>	<b>-</b>	<b>-1.124,4</b>	<b>-1.936,5</b>	<b>-625,2</b>	<b>-330,6</b>	<b>279,5</b>	<b>-368,5</b>	<b>-10.730,2</b>
41	Schuldenaufnahme am Kreditmarkt	411,0	907,6	2.890,1	328,2	5.390,0	1.621,8	2.050,0	70.142,1
42	Schuldentilgung am Kreditmarkt	411,0	2.031,9	4.826,6	953,4	5.720,6	1.342,3	2.418,5	80.872,2
	Zum Ende des Monats gebuchte								
5	Kassenkredite v von Kreditinstituten	-	15.070,2	-	-	-	700,0	-	16.932,4

<sup>1)</sup> ohne Januar-Bezüge.

<sup>2)</sup> BY - davon Stabilisierungsfonds Finanzmarkt und BayernLB: a) 45,4 Mio. €, b) 188,1 Mio. €, c) -142,6 Mio. €, d) -591,0 Mio. €, e) 591,0 Mio. €.

<sup>3)</sup> NI - Einschl. Steuereinnahmen aus 1301-07911 (Gewerbsteuer im nds. Küstengewässer/Festlandsöckel) i. H. v. 68,2 Mio. €.

<sup>4)</sup> BW - Darin enthalten ist eine interne Verrechnung der aufgeschobenen Kreditaufnahme aus Dezember 2021 von 20.740,1 Mio. EUR.]]

<sup>4)</sup> BW - Darin enthalten ist die im Dezember 2022 gebuchte aufgeschobene Kreditaufnahme von 23.633,1 Mio. EUR.]]